

Umístění prosince a roku 2024 v 250leté klementinské teplotní řadě

Prosinec 2024 měl v Praze-Klementinu průměrnou teplotu **3,4 °C**, což znamená, že měl odchylku od normálu +0,8 °C, byl teplotně normální a umístil se **na 43. až 44. místě** z 250 prosinců od roku 1775. Rok 2024 s průměrnou teplotou **13,3 °C** byl **bezkonkurenčně nejteplejší rok od roku 1775**. Za povšimnutí stojí, že z 15 nejteplejších roků od roku 1775 jich 13 bylo v tomto století a všech 15 po roce 1990.

Prosinec 2024

V prosinci 2024 byla v Praze-Klementinu průměrná měsíční teplota **3,4 °C**, což znamená, že odchylka od normálu 1991–2020 byla **+0,8 °C**, s touto odchylkou byl prosinec **teplotně normální**. Odchylka od starého normálu 1961–1990 by byla +1,7 °C, podle tohoto normálu by prosinec byl teplotně nadnormální. Odchylka od dlouhodobého průměru 1775–2014 byla +2,5 °C. Prosinec 2024 se umístil **na 43. až 44. místě** z 250 dosavadních prosinců od roku 1775, takže patří do nejteplejší pětiny z dosavadních 250 prosinců.

Nejteplejší a nejchladnější prosince

Nejteplejší prosinec od roku 1775 byl zaznamenán v roce 2015 s průměrnou teplotou 7,2 °C, na 2. místě skončil prosinec 1934 s průměrnou teplotou 6,4 °C, na 3. místě prosinec 1974 s průměrnou teplotou 5,9 °C a na 4. příčce prosinec 1806 s průměrnou teplotou 5,7 °C. 5. místo patří prosinci 1824 s průměrnou teplotou 5,6 °C a 6. místo prosinci 1825 s průměrnou teplotou 5,4 °C. O 7. až 9. místo se s průměrnou teplotou 5,3 °C dělí prosince 1979, 2006 a 2011.

Nejchladnější prosinec od roku 1775 byl zaznamenán v roce 1788, kdy byla naměřena průměrná měsíční teplota -9,7 °C. Na 2. nejchladnějším místě skončil prosinec 1879 s průměrnou teplotou -8,6 °C, na 3. místě prosinec 1840 s průměrnou teplotou -7,7 °C. Na 4. nejchladnější příčce se umístil prosinec 1829 s průměrnou teplotou -7,1 °C a na 5. místě prosinec 1855 s průměrnou teplotou -5,9 °C.

Z chladnějších prosinců, které mnozí čtenáři pamatují, můžeme zmínit prosinec 2010 s průměrnou teplotou -2,7 °C, který se v celkovém pořadí umístil na 28. nejchladnějším místě z 250 dosavadních prosinců, a předtím prosinec 1969 s průměrnou teplotou -4,6 °C, celkově na 13. nejchladnějším místě. Můžeme připomenout i prosinec 1996 s průměrnou teplotou -2,3 °C, celkově na 30. místě.

Nejvyšší a nejnižší denní průměry

Nejvyšší průměrná denní teplota v prosinci 2024 byla naměřena dne 19. 12., a to 10,8 °C. Nejnižší průměrná denní teplota v prosinci 2024 byla naměřena dne 28. 12., a to -2,0 °C.

Nejvyšší průměrná denní teplota v prosinci od roku 1775 byla naměřena dne 31. 12. 2022, a to 14,3 °C. Nejnižší průměrná denní teplota v prosinci od roku 1775 byla naměřena dne 29. 12. 1799, a to -21,3 °C.

Rok 2024

Rok 2024 měl průměrnou teplotu **13,3 °C**, což znamená, že odchylka od normálu 1991–2020 byla **+2,0 °C**, s touto odchylkou byl rok teplotně **mimořádně nadnormální**. Odchylka od starého normálu 1961–1990 by byla +3,3 °C, podle tohoto normálu by byl rovněž mimořádně nadnormální. Odchylka od dlouhodobého průměru 1775–2014 byla +3,7 °C. Letošní rok se se svou průměrnou teplotou umístil **na 1. místě** z 250 dosavadních roků od roku 1775, a to s relativně značným odstupem 0,5 °C před dalšími roky, mezi kterými pak jsou odstupy v desetinách stupně.

Nejteplejší a nejchladnější roky

Druhý a třetí nejteplejší rok od roku 1775 byl rok 2023 a 2018 s průměrnou teplotou 12,8 °C. Na 4. příčce se umístil rok 2019 s průměrnou teplotou 12,6 °C, na 5. a 6. místě roky 2014 a 2015 s průměrnou teplotou 12,5 °C. 7. místo patří roku 2022 s průměrnou teplotou 12,4 °C, 8. místo roku 2020 s průměrnou teplotou 12,3 °C a 9. místo roku 2007 s průměrnou teplotou 12,1 °C. Na 10. místě skončil rok 2000 s průměrnou teplotou 12,0 °C, jediný rok z nejteplejší desítky, který nepatří do 20. století. Je vidět, že z **10 nejteplejších roků od roku 1775 jich 9 bylo v tomto století. Dále lze doplnit, že z 15 nejteplejších roků od roku 1775 jich 13 bylo v tomto století** a jeden byl již zmíněný rok 2000 a dále to byl rok 1994.

Nejchladnější rok od roku 1775 byl v Praze-Klementinu zaznamenán v roce 1838 a 1871 s průměrnou teplotou 7,2 °C, na 3. až 5. příčce se umístily roky 1786, 1829 a 1864 s průměrnou teplotou 7,4 °C, na 6. nejchladnějším místě skončil rok 1940 s průměrnou teplotou 7,5 °C a na 7. až 8. místě se umístil rok 1855 a 1799 s průměrnou teplotou 7,6 °C.

Chladnější rok, který si mnozí čtenáři vybaví, byl například rok 2010 s průměrnou teplotou 10,0 °C, který byl v celkovém pořadí 148. až 157. nejchladnější, takže ještě patří do teplejší poloviny, a roky 1980 a 1996, které se s průměrnou roční teplotou 9,0 °C umístily na 62. až 67. nejchladnějším místě.

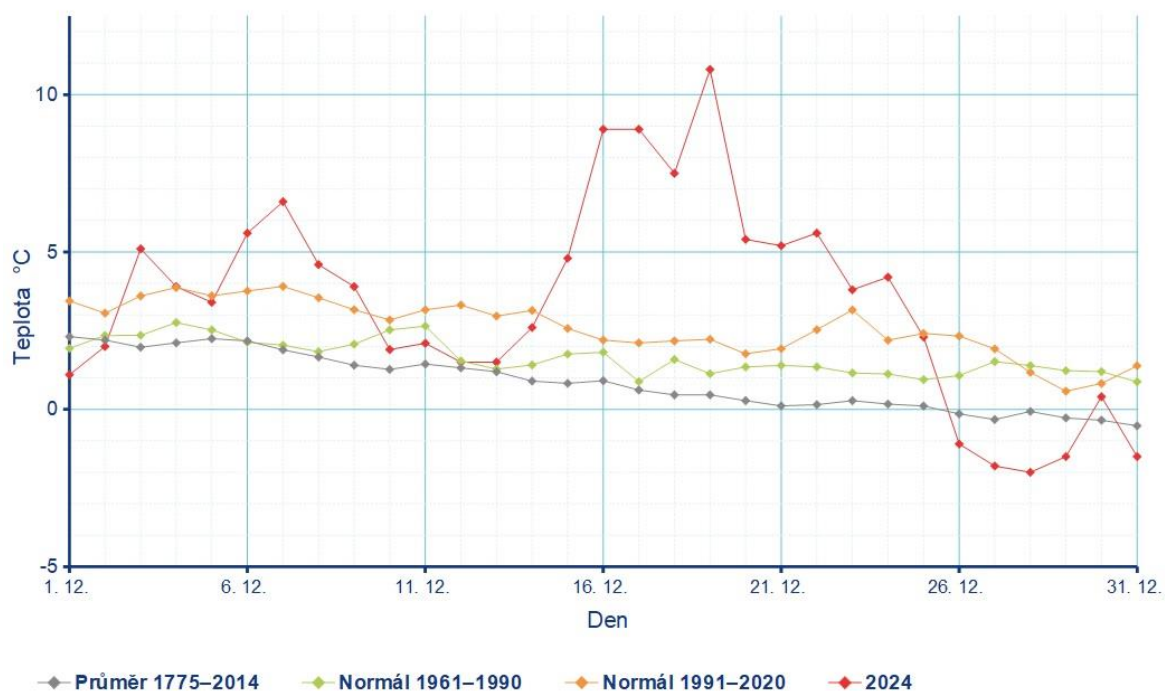
250 let měření

Ke konci prosince 2024 bylo dovršeno přesně 250 let souvislé řady měření v Praze-Klementinu. Průměrná roční teplota za celé toto 250leté období byla **9,8 °C**, medián byl 9,7 °C. Průměrné teploty za jednotlivá 50letá období byly: 9,8 °C, 9,1 °C, 9,1 °C, 9,7 °C a 11,1 °C.

Grafy

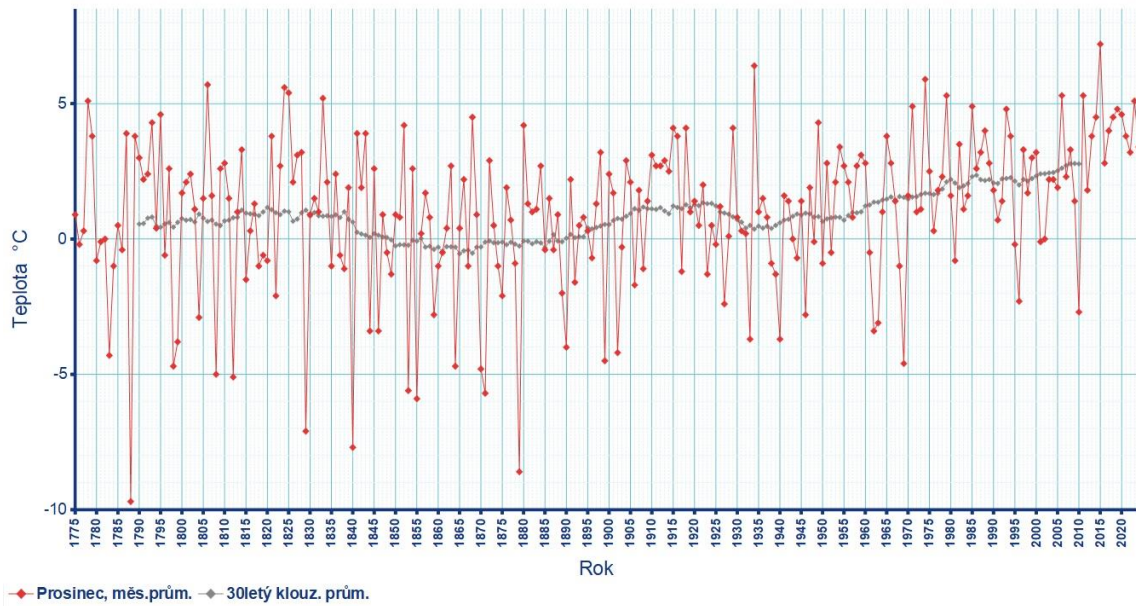
Na obrázku č. 1 je průběh průměrné denní teploty v Praze-Klementinu v prosinci 2024, na obrázku č. 2 je průběh průměrných měsíčních teplot v prosinci od roku 1775 do roku 2024 a na obrázku č. 3 průběh průměrných ročních teplot od roku 1775 do roku 2024.

Průměrná denní teplota v Klementinu, prosinec 2024



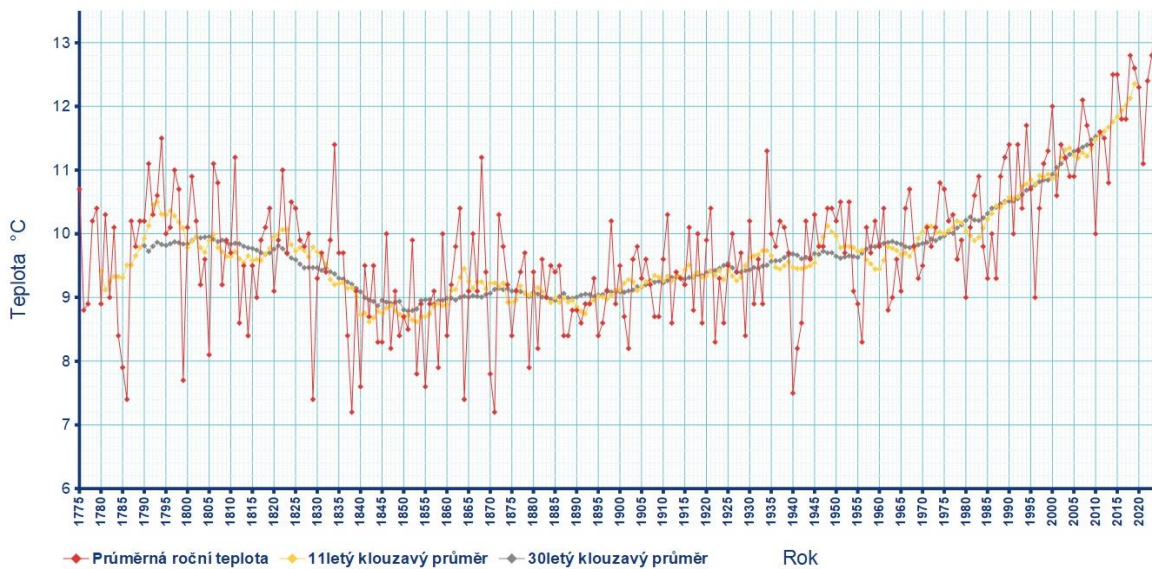
Obr. 1 Průměrná denní teplota v Praze-Klementinu v prosinci 2024

Měsíční průměrné teploty v Klementinu, prosinec 1775-2024



Obr. 2 Průměrná měsíční teplota v Praze-Klementinu v prosinci od roku 1775 do roku 2024

Průměrné roční teploty v Praze-Klementinu 1775-2024



Obr. 3 Průměrná roční teplota v Praze-Klementinu od roku 1775 do roku 2024