



ČESKÝ HYDROMETEOROLOGICKÝ ÚSTAV

Centrální předpovědní pracoviště v Praze
Oddělení hydrologických předpovědí

2. 1. 2013, 12:15

Informace o sněhové pokrývce na území ČR k 31.12.2012

V uplynulém týdnu pokračovaly v nižších a středních nadmořských výškách kladné teploty, sněhová pokrývka převážně roztála, v nejvyšších nadmořských výškách nad 900 m byly srážky sněhové nebo smíšené, výška sněhové pokrývky se zvýšila jen nepatrně.

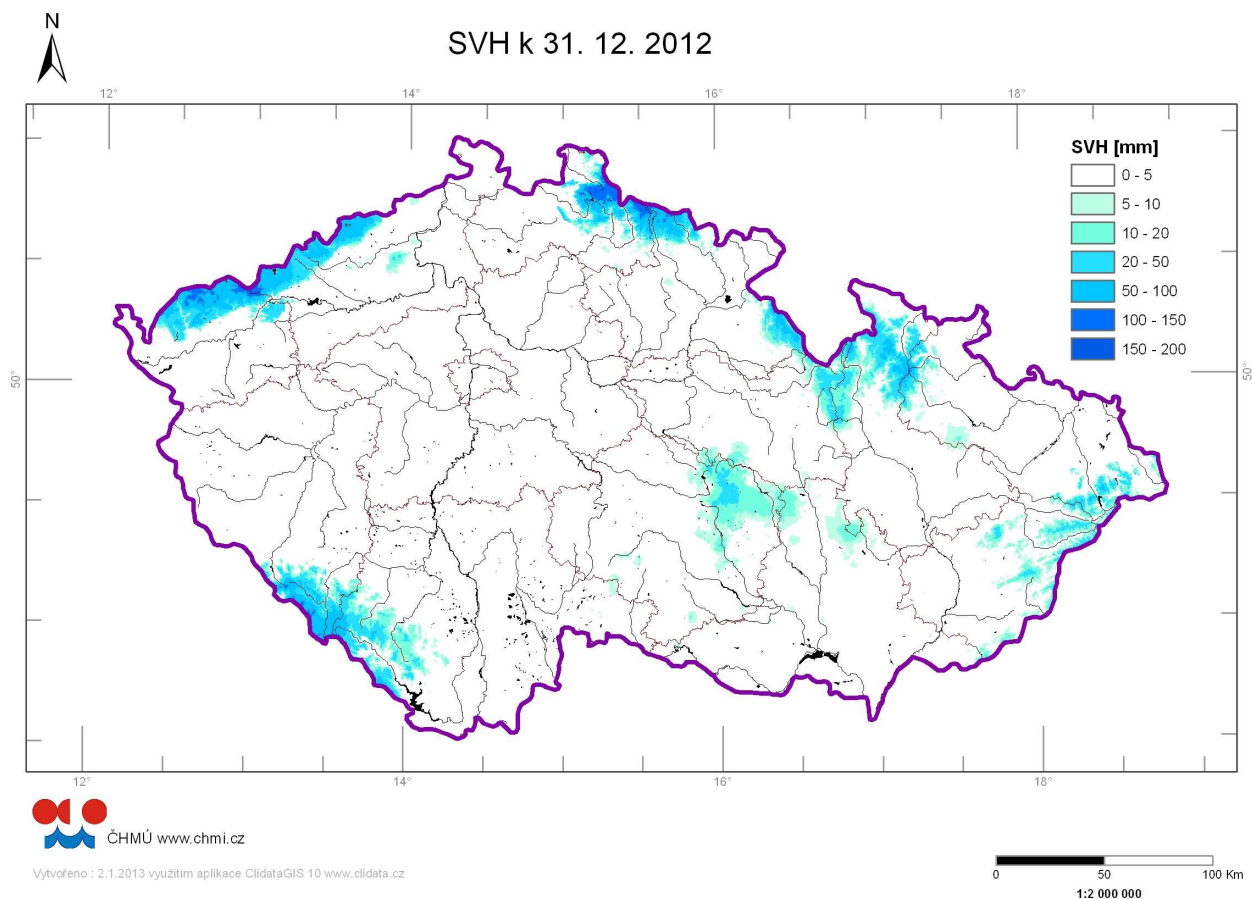
Ve vrchovinných a horských oblastech došlo ke zvýšení hustoty sněhu, a to zejména v důsledku poklesu výšky sněhové pokrývky; pouze nad 950 m n. m. vodní hodnota i výška sněhu mírně narostly.

Jedny z největších hodnot v tomto týdnu byly naměřeny na stanici Klínovec v Krušných horách – 52 cm výšky a 166 mm vodní hodnoty sněhu.

Vyhodnocení sněhových zásob, tedy výšky sněhu a především jeho vodní hodnoty (SVH) se provádí jednou týdně vždy k pondělnímu ránu. Podkladem jsou měření v síti měřicích stanic ČHMÚ a doplňkových měření poskytovaných s. p. Povodí. Sněhové zásoby jsou uváděny v odpovídajícím množství vody vázané ve sněhové pokrývce. **Odhad celkového množství sněhových zásob na území ČR k 31.12.2012 činí cca 0,31 miliardy m³, což představuje v průměru cca 3,9 mm (3,9 litrů na jeden metr čtvereční).**

Kraj	průměrná SVH (mm)	Objem vody (mil.m3)
Středočeský	0	0
Praha	0	0
Jihočeský	2.5	25.2
Ústecký	7.8	41.7
Liberecký	13.3	42.1
Zlínský	3.4	13.5
Vysočina	2.5	17.3
Plzeňský	4	30.3
Pardubický	2.4	10.9
Olomoucký	5.6	28.8
Moravskoslezský	3.2	17.8
Královohradecký	5.9	28.1
Karlovarský	14.2	47.1
Jihomoravský	1	7.1

Tabulka – Množství sněhových zásob v jednotlivých krajích ČR.



Obr – rozložení vodní hodnoty sněhu (SVH) na území ČR.

Povodí po profil	odtoková výška (mm)	objem (mil.m ³)	Povodí po profil	odtoková výška (mm)	objem (mil.m ³)
Orlice po Týniště nad Orlicí	9.1	14.1	Opava po ústí	4.0	8.2
Labe po Přelouč	5.5	35.7	Odra po státní hranici	3.5	16.3
Cidlina pod Sáňy	0.2	0.2	Olše po Věřňovice	2.0	2.1
Jizera po ústí	16.4	34.8	Morava po Moravičany	15.1	24.0
Vltava po VD Lipno	17.2	16.3	Bečva po ústí	5.4	8.6
Otava po ústí	9.3	33.6	Morava po Strážnici	4.2	39.4
Lužnice po ústí	0.1	0.4	Dyje po VD Vranov	0.4	0.9
Vltava po VD Orlík	4.6	55.7	Svitava po ústí	3.4	3.9
Sázava po ústí	0.4	1.6	Jihlava po ústí	1.9	5.7
Berounka po ústí	0.3	2.7	Svratka po ústí	3.1	22.1
Ohře po VD Nechanice	13.6	49.4	Morava a Dyje	2.6	62.7
Labe po Děčín	3.8	194.3			

Tab – Rozložení sněhových zásob ve vybraných profilech.

Nadmořská výška	územní podíl plochy (%)	průměrná SVH (mm)
do 300 m	24,2	0
300-500 m	42,1	0.6
500-700 m	25,8	4.1
700-900 m	5,7	23.8
900-1100 m	1,7	53.7
více než 1100 m	0,5	81.7

Tab – Rozložení sněhových zásob v závislosti na nadmořské výšce

Vzhledem k předpokládané meteorologické situaci budou v oblastech nad 800 m n. m. sněhové zásoby mírně narůstat, v nižších polohách zůstanou zásoby beze změny nebo se naopak sníží.

Zpracoval: Bercha, Řiřicová
 ČHMÚ, OHP, OHV