



Informace o sněhové pokrývce na území ČR k 18. 3. 2013

Počasí v ČR v první polovině týdne ovlivňovalo vlnící se frontální rozhraní, oddělující studený vzduch na severu od teplejšího na jihu. Většinou bylo zataženo, místy se slabým sněžením, noční teploty klesaly pod nulu, denní se pohybovaly kolem nuly nebo mírně nad nulou. Koncem období postupovala od západu přes střední Evropu tlaková výše a na území ČR proudil studený vzduch. Nejnižší noční teploty klesaly na -6 až -10 °C, denní se pohybovaly kolem -1 až +3 °C.

Oproti minulému týdnu se výška sněhové pokrývky příliš nezměnila. Plošně nejvíce nasněžilo na severozápadě území dne 12. 3. – např. v Šindelové v Krušných horách 14 cm. V dalších dnech slabě sněžilo většinou jen na horách – do 5 cm, výjimkou bylo 13. 3., kdy na Lysé hoře v Beskydech nasněžilo 24 cm.

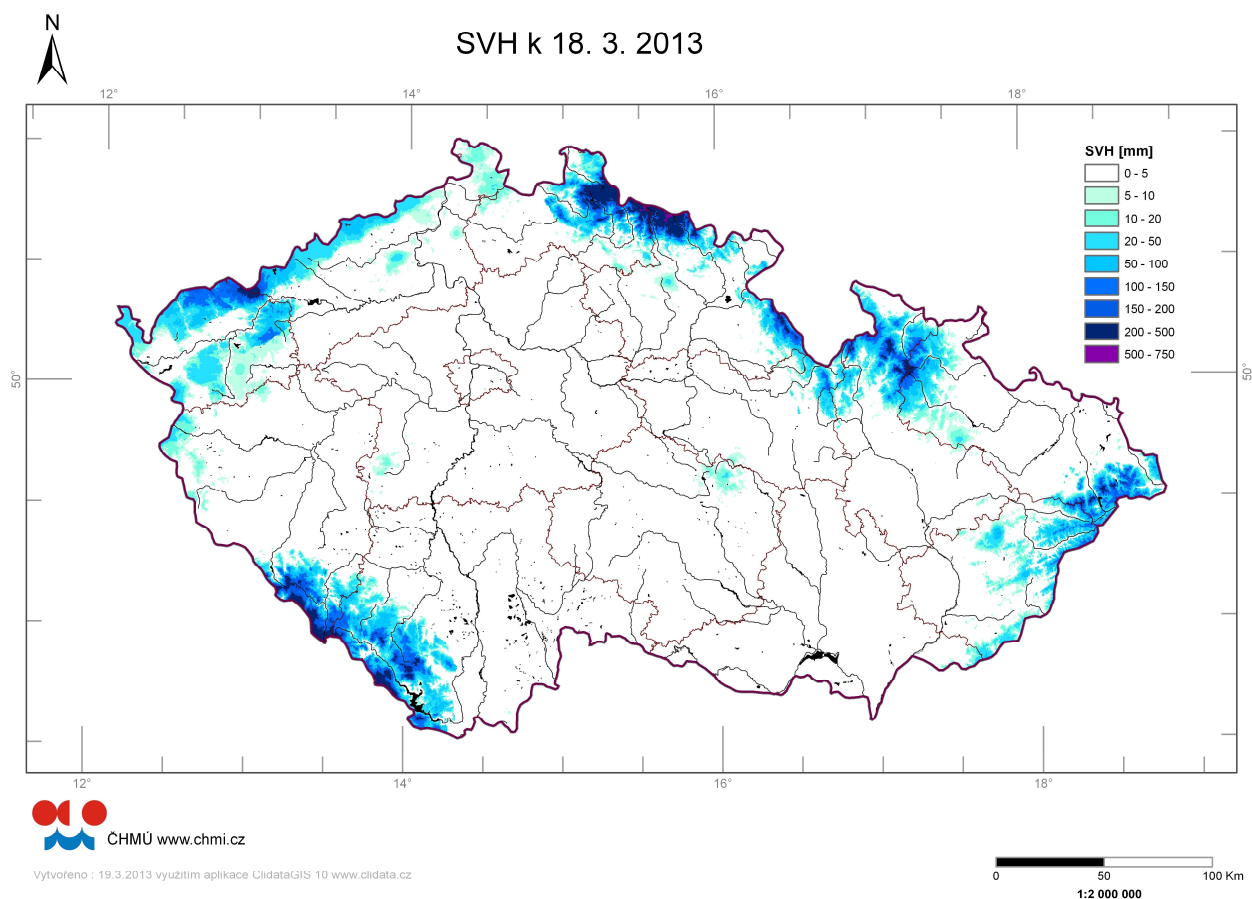
Nejvyšší sněhová pokrývka k 18. 3. je na hřebenech Krkonoš, Beskyd a Šumavy, a to od 70 do 140 cm. Např. v profilu Nad Voseckou v Krkonoších bylo naměřeno 138 cm sněhu a 604 mm vodní hodnoty.

Vyhodnocení sněhových zásob, tedy výšky sněhu a především jeho vodní hodnoty (SVH), se provádí jednou týdně vždy k pondělnímu ránu. Podkladem jsou měření v síti měřicích stanic ČHMÚ a doplňkových měření poskytovaných s. p. Povodí. Sněhové zásoby jsou uváděny v odpovídajícím množství vody vázané ve sněhové pokrývce.

Odhad celkového množství sněhových zásob na území ČR k 18. 3. 2013 činí cca 0,9 miliardy m³, což představuje v průměru cca 11 mm (11 litrů na jeden metr čtvereční).

Kraj	průměrná SVH (mm)	Objem vody (mil.m3)
Středočeský	0.1	1.1
Praha	0	0.0
Jihočeský	14.5	146.1
Ústecký	9.3	49.7
Liberecký	39	123.4
Zlínský	11.1	44.0
Vysočina	0.4	2.8
Plzeňský	13.1	99.2
Pardubický	4	18.1
Olomoucký	15	77.2
Moravskoslezský	17.5	97.4
Královehradecký	24.3	115.9
Karlovarský	30.8	102.2
Jihomoravský	0.2	1.4

Tabulka – Množství sněhových zásob v jednotlivých krajích ČR.



Obr – rozložení vodní hodnoty sněhu (SVH) na území ČR.

Povodí po profil	odtoková výška (mm)	objem (mil.m ³)
Orlice po Týniště nad Orlicí	25.0	38.9
Labe po Přelouč	20.3	131.8
Cidlina pod Sáňy	0.7	0.8
Jizera po ústí	44.0	93.3
Vltava po VD Lipno	98.8	93.8
Otava po ústí	28.1	101.6
Lužnice po ústí	0.0	0.0
Vltava po VD Orlík	20.4	247.1
Sázava po ústí	0.1	0.4
Berounka po ústí	2.8	24.8
Ohře po VD Nechanice	31.0	112.6
Labe po Děčín	11.8	603.4

Povodí po profil	odtoková výška (mm)	objem (mil.m ³)
Opava po ústí	19.1	39.0
Odra po státní hranici	17.6	82.1
Olše po Věřňovice	23.1	24.8
Morava po Moravičany	35.5	56.5
Bečva po ústí	20.5	32.7
Morava po Strážnici	10.9	102.1
Dyje po VD Vranov	0.1	0.2
Svitava po ústí	0.0	0.0
Jihlava po ústí	0.0	0.0
Svratka po ústí	0.3	2.1
Morava a Dyje	4.7	113.4

Tab – Rozložení sněhových zásob ve vybraných profilech.

Nadmořská výška	územní podíl plochy (%)	průměrná SVH (mm)
do 300 m	24.2	0
300-500 m	42.1	1.2
500-700 m	25.8	9.6
700-900 m	5.7	69.4
900-1100 m	1.7	171.6
více než 1100 m	0.5	296.3

Tab – Rozložení sněhových zásob v závislosti na nadmořské výšce

Do dnešního rána 19. 3. napadlo na celém území ČR 5 až 15 cm nového sněhu, ojediněle, zvláště na horách napadlo až 25 cm. V následujících dnech očekáváme sněžení zejména ve čtvrtek 21. 3. a v pátek 22. 3., a to zejména na severovýchodě a severu území ČR. Zásoby vody ve sněhové pokrývce budou vzhledem ke kladným denním teplotám v nižších a středních polohách postupně ubývat. Naopak v horských oblastech předpokládáme mírný nárůst zásob vody ve sněhu.

Zpracoval: Kimlová, Řičicová, Bercha
 ČHMÚ, OHV, OHP