



ČESKÝ HYDROMETEOROLOGICKÝ ÚSTAV

Centrální předpovědní pracoviště v Praze

Oddělení hydrologických předpovědí

Informace o sněhové pokrývce na území ČR k 25. 3. 2013

Počasí v ČR v první polovině týdne ovlivňovala rozsáhlá oblast nízkého tlaku vzduchu. Většinou bylo zataženo až oblačno, občas se sněžením nebo sněhovými přeháňkami, v nižších polohách i dešťovými. Nejvyšší teploty vystupovaly zpočátku na 2 až 6 °C, místy jen k +1 °C, později až k 8 až 12 °C. Koncem týdne kolem tlakové výše nad Skandinávií proudil na naše území studený vzduch od severu až severovýchodu. Bylo oblačno až polojasno, na horách na severu a severovýchodě až zataženo, občas sněžení. Nejnižší teploty klesaly k -4 až -8 °C, v horských oblastech a mrazových kotlinách klesaly teploty pod -15 °C (24. 3. Karlova Studánka v Jeseníkách - 19,1 °C). Nejvyšší denní teploty se pohybovaly jen kolem -3 až +1 °C.

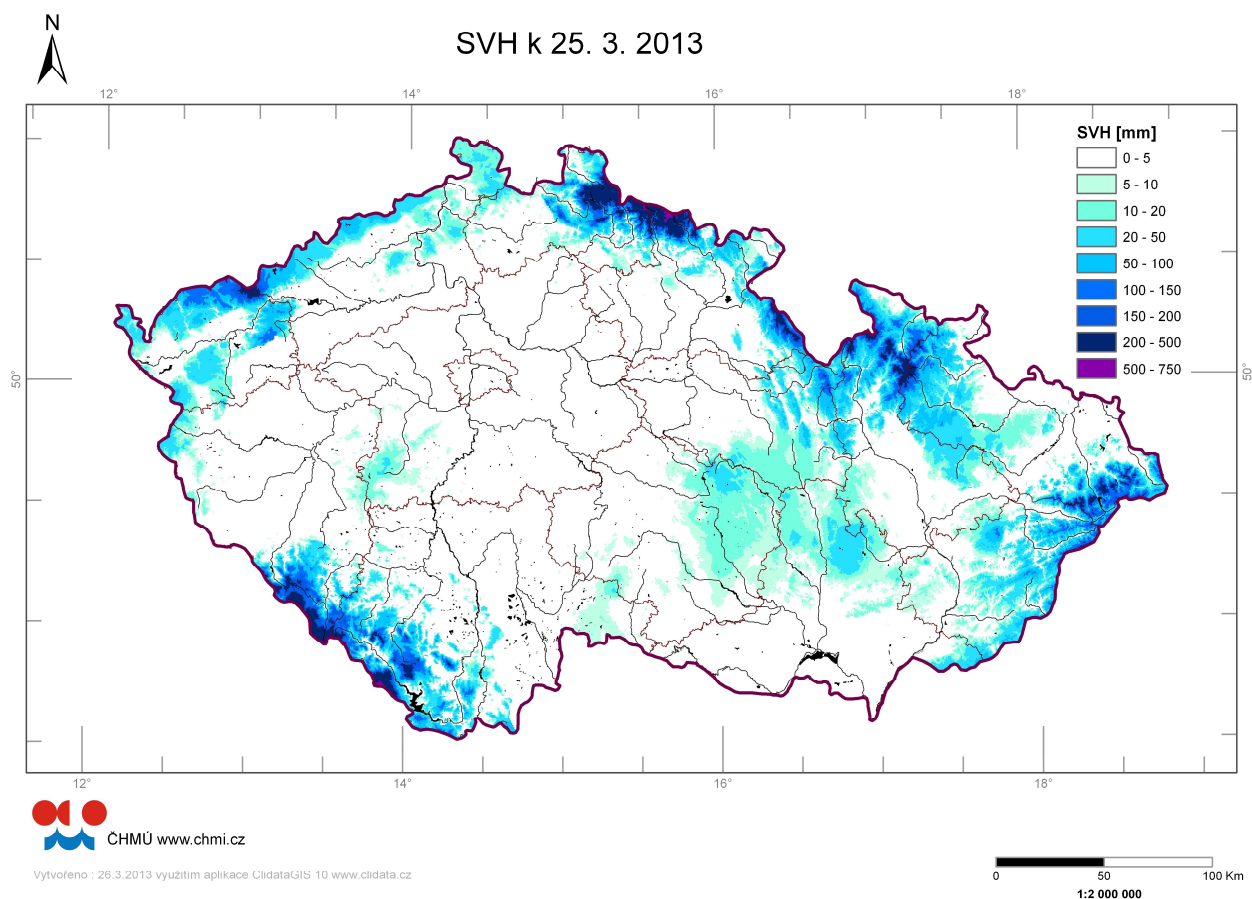
Oproti minulému týdnu se sněhová pokrývka mírně zvýšila na horách a ve středních polohách, nížiny jsou povětšinou beze sněhu nebo jen se slabým čerstvým popraškem, nový sníh ze začátku týdne zde brzy roztál. Ráno 19. 3. ležel sníh na celém území ČR, nejvíce nasněžilo v Jeseníkách na Bruntálsku ve Světlé Hoře 25 cm a v okolí Brna, kde napadlo místy okolo 30 cm nového sněhu. V dalších dnech sněžilo většinou jen na horách, do 10 cm, a to převážně na severu republiky. Nejvyšší sněhová pokrývka k 25. 3. je na hřebenech Krkonoš, Šumavy, Jeseníků a Beskyd, a to od 80 do 150 cm. Např. v profilu Nad Voseckou v Krkonoších bylo naměřeno 142 cm sněhu a 581 mm vodní hodnoty.

Vyhodnocení sněhových zásob, tedy výšky sněhu a především jeho vodní hodnoty (SVH), se provádí jednou týdně vždy k pondělnímu ránu. Podkladem jsou měření v síti měřicích stanic ČHMÚ a doplňkových měření poskytovaných s. p. Povodí. Sněhové zásoby jsou uváděny v odpovídajícím množství vody vázané ve sněhové pokrývce.

Odhad celkového množství zásob vody na území ČR k 25. 3. 2013 činí cca 1,27 miliardy m³, což představuje v průměru cca 16 mm (16 litrů na jeden metr čtvereční).

Kraj	průměrná SVH (mm)	Objem vody (mil.m3)
Středočeský	0.8	8.8
Praha	0	0.0
Jihočeský	17.3	174.3
Ústecký	11.2	59.8
Liberecký	44.1	139.5
Zlínský	22.2	88.0
Vysočina	5	34.6
Plzeňský	15.8	119.6
Pardubický	12.8	57.9
Olomoucký	27.4	140.9
Moravskoslezský	31.6	176.0
Královohradecký	30	143.0
Karlovarský	27.7	91.9
Jihomoravský	5.4	38.2

Tabulka – Množství zásob vody ve sněhové pokrývce v jednotlivých krajích ČR.



Obr – Rozložení vodní hodnoty sněhu (SVH) na území ČR.

Povodí po profil	odtoková výška (mm)	objem (mil.m ³)
Orlice po Týniště nad Orlicí	42.1	65.4
Labe po Přelouč	28.3	183.7
Cidlina pod Sáňy	0.6	0.7
Jizera po ústí	49.3	104.6
Vltava po VD Lipno	101.4	96.3
Otava po ústí	32.0	115.7
Lužnice po ústí	1.4	5.9
Vltava po VD Orlík	24.2	293.2
Sázava po ústí	1.2	4.9
Berounka po ústí	4.0	35.4
Ohře po VD Nechanice	28.7	104.2
Labe po Děčín	14.2	726.1

Povodí po profil	odtoková výška (mm)	objem (mil.m ³)
Opava po ústí	34.6	70.6
Odra po státní hranici	31.4	146.6
Olše po Věřňovice	34.5	37.0
Morava po Moravičany	60.0	95.5
Bečva po ústí	32.5	51.8
Morava po Strážnici	22.6	211.4
Dyje po VD Vranov	3.5	7.8
Svitava po ústí	13.7	15.8
Jihlava po ústí	4.7	14.1
Svratka po ústí	8.1	57.6
Morava a Dyje	12.9	311.1

Tab. – Rozložení zásob vody ve sněhové pokrývce ve vybraných profilech.

Nadmořská výška	územní podíl plochy (%)	průměrná SVH (mm)
do 300 m	24.2	0
300-500 m	42.1	1.2
500-700 m	25.8	9.6
700-900 m	5.7	69.4
900-1100 m	1.7	171.6
více než 1100 m	0.5	296.3

Tab. - Rozložení zásob vody ve sněhové pokrývce v závislosti na nadmořské výšce

V nejbližších dnech očekáváme slabé sněžení, zejména na jihu a jihozápadě území. V dalším období předpokládáme na většině území déšť, koncem týdne od vyšších poloh sněhové přehánky. Zásoby vody ve sněhové pokrývce budou nejprve slabě narůstat, později v nižších a středních polohách ubývat, v horských oblastech bude nárůst pokračovat.

Zpracoval: Víznerová, Řičicová, Bercha
 ČHMÚ, OHV, OHP