



ČESKÝ HYDROMETEOROLOGICKÝ ÚSTAV

Centrální předpovědní pracoviště v Praze

Oddělení hydrologických předpovědí

Informace o sněhové pokrývce na území ČR k 1. 4. 2013

Po většinu týdne ovlivňovalo počasí u nás frontální rozhraní oddělující studený vzduch na severu od teplejšího na jihu a přes naše území postupovaly jednotlivé frontální systémy. Bylo převážně zataženo až oblačno s občasným sněžením. Nejvyšší teploty se pohybovaly kolem nuly, nejnižší klesaly až na -2 až -6 °C. Koncem období, v pátek a sobotu, bylo přechodně, zejména na severozápadě i oblačno až polojasno s teplotami 4 až 8 °C.

Oproti minulému týdnu se sněhová pokrývka zvýšila. Vydatně sněžilo ve čtvrtek, v sobotu a zejména v neděli, kdy ve východní polovině republiky napadlo do 20 cm nového sněhu, v oblasti Beskyd až 35 cm - s maximem na Lysé hoře 39 cm.

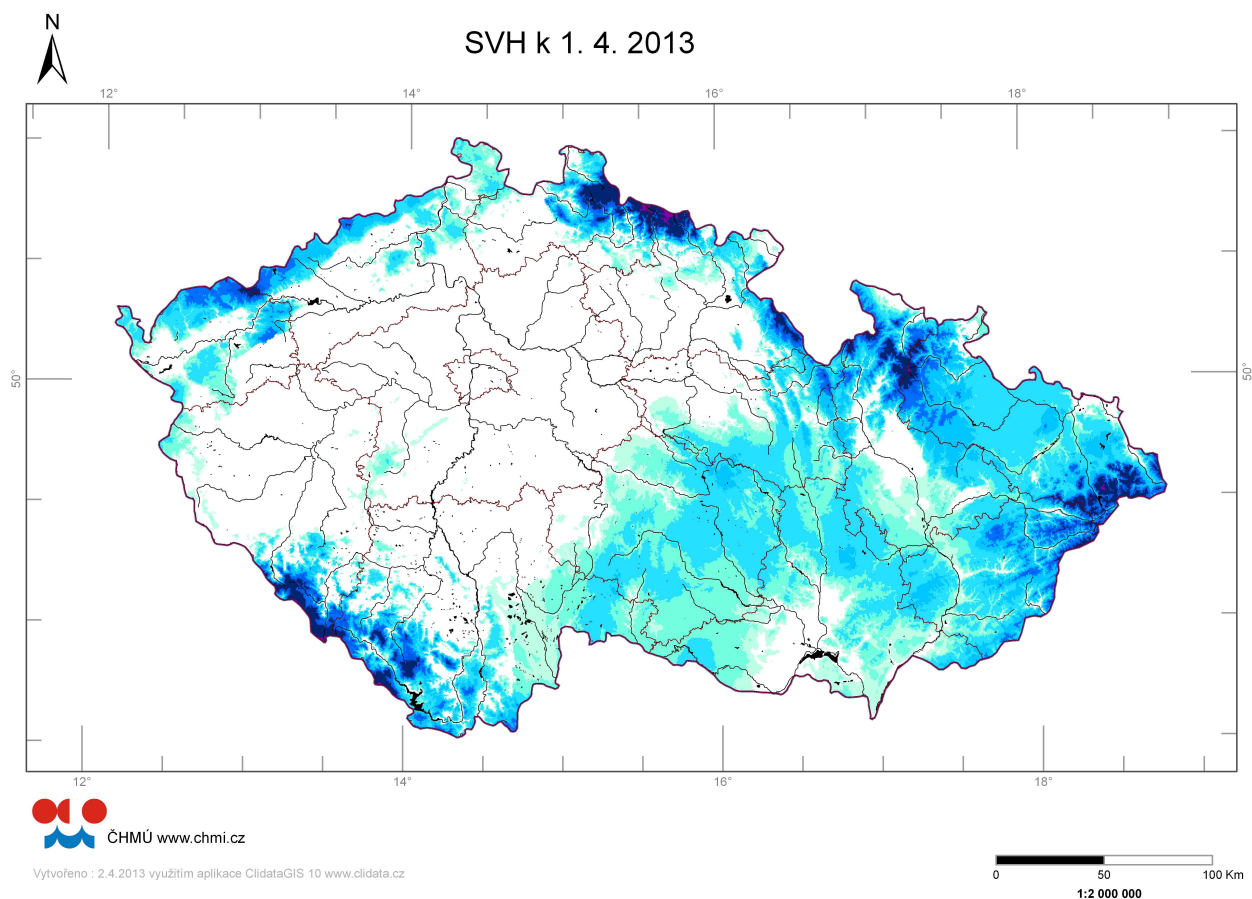
Nejvyšší sněhová pokrývka k 1. 4. je na hřebenech Beskyd, Krkonoš, Šumavy a Jeseníků, a to od 90 do 150 cm. Např. na Lysé hoře v Beskydech bylo naměřeno 143 cm sněhu a 604 mm vodní hodnoty a v západních Krkonoších v profilu Nad Voseckou dokonce 159 cm a 774 mm vodní hodnoty.

Vyhodnocení sněhových zásob, tedy výšky sněhu a především jeho vodní hodnoty (SVH), se provádí jednou týdně vždy k pondělnímu ránu. Podkladem jsou měření v síti měřicích stanic ČHMÚ a doplňkových měření poskytovaných s. p. Povodí. Sněhové zásoby jsou uváděny v odpovídajícím množství vody vázané ve sněhové pokrývce.

Odhad celkového množství zásob vody na území ČR k 1. 4. 2013 činí cca 1,93 miliardy m³, což představuje v průměru cca 24,5 mm (24,5 litrů na jeden metr čtvereční).

Kraj	průměrná SVH (mm)	Objem vody (mil.m3)
Středočeský	0.7	7.7
Praha	0.1	0.0
Jihočeský	23.7	238.8
Ústecký	14.8	79.1
Liberecký	43.6	138.0
Zlínský	53.8	213.2
Vysočina	17.6	121.9
Plzeňský	16.3	123.4
Pardubický	18.9	85.5
Olomoucký	39.1	201.1
Moravskoslezský	67.7	377.0
Královehradecký	30.8	146.9
Karlovarský	27.5	91.2
Jihomoravský	15.8	111.7

Tabulka – Množství zásob vody ve sněhové pokrývce v jednotlivých krajích ČR.



Obr – Rozložení vodní hodnoty sněhu (SVH) na území ČR.

Povodí po profil	odtoková výška (mm)	objem (mil.m ³)
Orlice po Týniště nad Orlicí	46.3	72.0
Labe po Přelouč	31.7	205.8
Cidlina pod Sány	1.0	1.2
Jizera po ústí	49.7	105.4
Vltava po VD Lipno	105.8	100.4
Otava po ústí	33.3	120.4
Lužnice po ústí	8.9	37.7
Vltava po VD Orlík	30.1	364.7
Sázava po ústí	6.7	27.2
Berounka po ústí	3.8	33.7
Ohře po VD Nechanice	29.1	105.7
Labe po Děčín	16.8	859.1

Povodí po profil	odtoková výška (mm)	objem (mil.m ³)
Opava po ústí	67.5	137.7
Odra po státní hranici	67.2	313.9
Oiše po Věřňovice	74.6	80.0
Morava po Moravičany	68.6	109.2
Bečva po ústí	72.5	115.6
Morava po Strážnici	41.6	389.4
Dyje po VD Vranov	18.0	39.9
Svitava po ústí	24.9	28.6
Jihlava po ústí	17.5	52.5
Svratka po ústí	20.4	145.2
Morava a Dyje	27.9	672.9

Tab. – Rozložení zásob vody ve sněhové pokrývce ve vybraných profilech.

Nadmořská výška	územní podíl plochy (%)	průměrná SVH (mm)
do 300 m	24.2	6
300-500 m	42.1	11
500-700 m	25.8	30,3
700-900 m	5.7	96
900-1100 m	1.7	206
více než 1100 m	0.5	368

Tab. - Rozložení zásob vody ve sněhové pokrývce v závislosti na nadmořské výšce

Ve středu 3. 4. očekáváme sněžení. zejména na jihu a východě území, do 15 cm, s teplotami kolem nuly. V dalších dnech se bude postupně oteplovat. Zásoby vody ve sněhové pokrývce budou ve středních a vyšších polohách zpočátku narůstat. V druhé polovině týdne budou ve všech nadmořských výškách, kromě nejvyšších horských oblastí, zásoby ubývat.

Zpracoval: Kimlová, Řičicová
 ČHMÚ. OHV. OHP