



ČESKÝ HYDROMETEOROLOGICKÝ ÚSTAV

Centrální předpovědní pracoviště v Praze

Oddělení hydrologických předpovědí

Informace o sněhové pokrývce na území ČR k 2. 3. 2015

Začátkem týdne postupovala přes naše území k východu okluzní fronta, následně nás ovlivňovalo frontální rozhraní nad Slovenskem. Od středy do Čech od jihozápadu zasahoval výběžek vyššího tlaku vzduchu. V pátek postoupila od západu do střední Evropy okluzní fronta, za kterou nás opět ovlivňovat výběžek vyššího tlaku. V neděli a v noci na pondělí přešla přes naše území další okluzní fronta.

Bylo převážně zataženo až oblačno, v pátek a v neděli ojediněle i jasno a polojasno. Noční teploty se pohybovaly většinou od -2 do +2°C, na konci období až do -5 °C. Denní teploty dosahovaly většinou 3 až 8 °C.

Malé množství nového sněhu připadlo v pondělí hlavně v Krušných horách a v Krkonoších (Pec pod Sněžkou 3 cm), v úterý a ve středu sněžilo nejvíce v Jeseníkách a v Beskydech (nejvíce ve středu na Lysé hoře 13 cm). Vydatnější srážky, které přinesla okluzní fronta na konci týdne, zejména na jihu a jihozápadě území, způsobily odtávání sněhu ve středních polohách a zvýšení vodní hodnoty sněhu ve vyšších polohách.

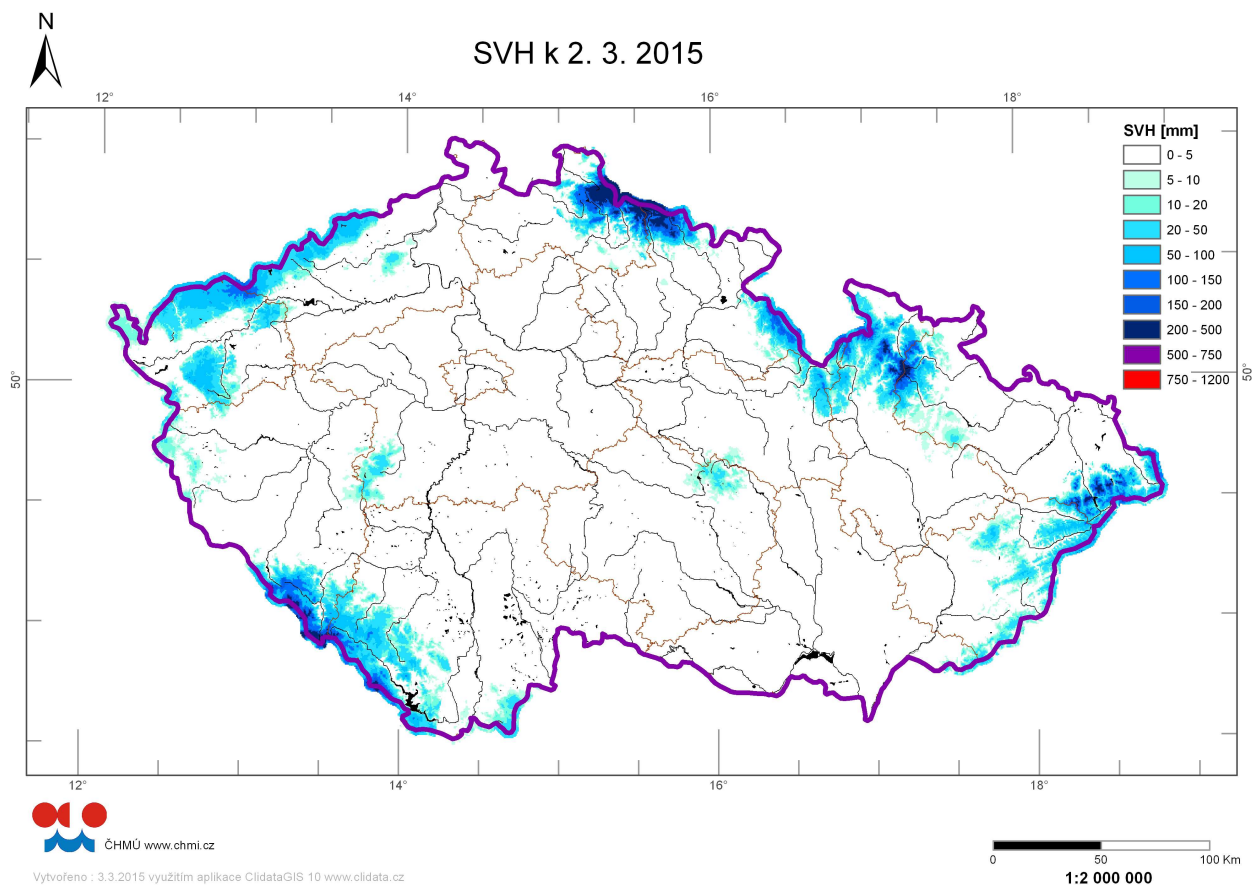
Výška sněhové pokrývky se v průběhu týdne mírně snižovala v polohách do 900 m, v horských oblastech sněhu mírně přibýlo nebo hodnoty jen slabě kolísaly.

Jedny z nejvyšších hodnot výšky a vodní hodnoty sněhu byly naměřeny ráno 2. 3. na hřebenech Krkonoš, např. Nad Voseckou bylo 123 cm výšky sněhu a 546 mm vodní hodnoty.

Odhad celkového množství sněhových zásob na území ČR k 2. 3. 2015 se oproti minulému týdnu mírně snížil a činí cca 0,58 miliardy m³, což představuje v průměru cca 7,4 mm (7,4 litry na jeden metr čtvereční).

Kraj	průměrná SVH (mm)	Objem vody (mil.m3)
Středočeský	0,4	4,4
Praha	0	0,0
Jihočeský	6,7	67,4
Ústecký	6,1	32,6
Liberecký	27	85,4
Zlínský	7,7	30,5
Vysočina	0,6	4,2
Plzeňský	8,6	65,0
Pardubický	3,4	15,4
Olomoucký	12,1	62,2
Moravskoslezský	14,8	82,3
Královohradecký	14,9	71,0
Karlovarský	19,9	66,0
Jihomoravský	0,1	0,7

Tabulka – Zásoba vody ve sněhové pokrývce v jednotlivých krajích ČR.



Rozložení vodní hodnoty sněhu (SVH) na území ČR

Povodí po profil	odtoková výška (mm)	objem (mil.m ³)
Orlice po Týniště nad Orlicí	17,7	27,5
Labe po Přelouč	12,7	81,7
Cidlina pod Sáňy	0,2	0,2
Jizera po ústí	32,5	71,2
Vltava po VD Lipno	49,7	47,2
Otava po ústí	17,4	66,8
Lužnice po ústí	0,4	1,7
Vltava po VD Orlík	11,0	133,2
Sázava po ústí	0,2	0,9
Berounka po ústí	1,9	16,8
Ohře po VD Nechanice	21,1	76,3
Labe po Děčín	7,4	378,1

Povodí po profil	odtoková výška (mm)	objem (mil.m ³)
Opava po ústí	15,1	31,5
Odra po státní hranici	15,2	71,8
Ořešava po Věřňovice	17,4	18,7
Morava po Moravičany	29,1	45,4
Bečva po ústí	12,7	20,6
Morava po Strážnici	8,3	75,9
Dyje po VD Vranov	0,0	0,0
Svitava po ústí	0,0	0,0
Jihlava po ústí	0,0	0,0
Svratka po ústí	0,7	2,9
Morava a Dyje	3,8	91,5

Tab – Zásoba vody ve sněhové pokrývce ve vybraných profilech.

Nadmořská výška	územní podíl plochy (%)	průměrná SVH (mm)
do 300 m	0	0
300-500 m	42.1	0,6
500-700 m	25.8	6,4
700-900 m	5.7	48,1
900-1100 m	1.7	111,8
více než 1100 m	0.5	203,3

Tab – Rozložení sněhových zásob v závislosti na nadmořské výšce

Výhled:

Zásoby vody ve sněhové pokrývce v následujících dnech budou mírně ubývat, ve čtvrtek a v sobotu očekáváme slabý nárůst(do 4 cm) v nejvyšších horských oblastech zejména v Čechách, přechodně ojediněle i v nižších oblastech.

Zpracoval: Kimlová, Bercha, Řičicová
 ČHMÚ, OAH, OHP