



ČESKÝ HYDROMETEOROLOGICKÝ ÚSTAV

Centrální předpovědní pracoviště v Praze

Oddělení hydrologických předpovědí

Informace o sněhové pokrývce na území ČR k 23. 11. 2015

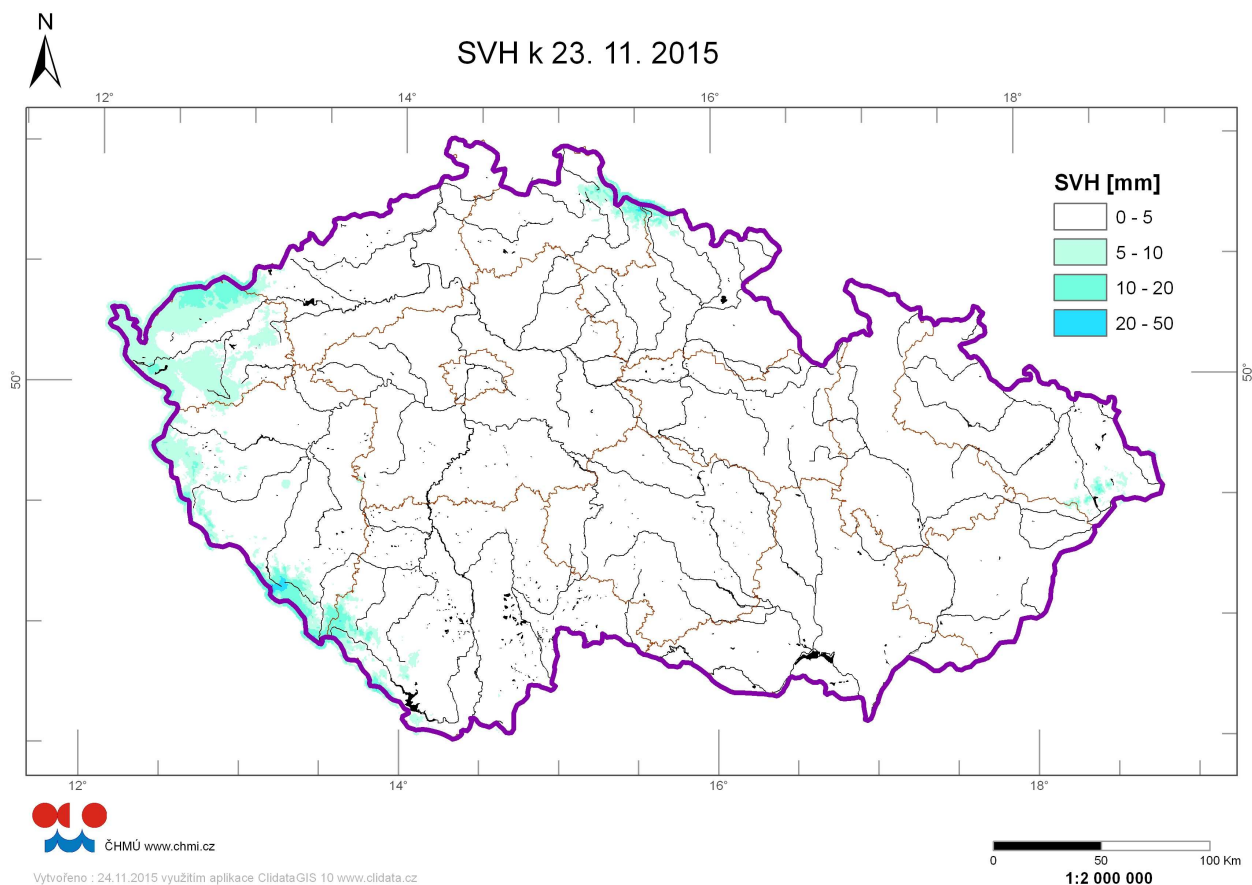
V uplynulém týdnu od 16. do 23. 11. se v jeho druhé polovině, konkrétně 19. 11., začaly v přílivu studeného vzduchu od severozápadu v nejvyšších partiích Krkonoš objevovat první sněhové srážky. Srážky ve formě sněhu pokračovaly i v ostatních horských oblastech během pátku. V sobotu a neděli a rovněž tak i v noci na pondělí se zejména v západní polovině ČR objevily sněhové srážky i ve středních a nižších polohách. K pondělnímu ránu 23. 11. byla slabá sněhová pokrývka i v nejnižších oblastech západních a severozápadních Čech.

23. 11. v 7 hodin ráno hlásila např. Labská bouda v Krkonoších 22 cm výšky a 30 mm vodní hodnoty sněhu, Špičák na Šumavě hlásil 18 cm a 29 mm a Lysá hora v Beskydech zaznamenala 14 cm a 18 mm.

Odhad celkového množství sněhových zásob na území ČR k 23. 11. 2015 činí cca 0,06 miliardy m³, což představuje v průměru cca 1 mm (1 litr na jeden metr čtvereční).

Kraj	průměrná SVH (mm)	Objem vody (mil.m3)
Středočeský	0,1	1,1
Praha	0,0	0,0
Jihočeský	0,9	9,1
Ústecký	0,7	3,7
Liberecký	1,3	4,1
Zlínský	0,1	0,4
Vysočina	0,1	0,7
Plzeňský	2,4	18,2
Pardubický	0,1	0,5
Olomoucký	0,1	0,5
Moravskoslezský	0,4	2,2
Královesradecký	0,9	4,3
Karlovarský	5,7	18,9
Jihomoravský	0,0	0,0

Tabulka – Zásoba vody ve sněhové pokrývce v jednotlivých krajích ČR,



Rozložení vodní hodnoty sněhu (SVH) na území ČR

Povodí po profil	odtoková výška (mm)	objem (mil,m ³)
Orlice po Týniště nad Orlicí	0,3	0,5
Labe po Přelouč	0,6	3,9
Cidlina pod Sány	0,7	0,8
Jizera po ústí	1,5	3,3
Vltava po VD Lipno	4,7	4,5
Otava po ústí	2,0	7,7
Lužnice po ústí	0,2	0,8
Vltava po VD Orlík	1,3	15,7
Sázava po ústí	0,1	0,4
Berounka po ústí	1,6	14,2
Ohře po VD Nechanice	5,8	21,0
Labe po Děčín	1,1	56,2

Povodí po profil	odtoková výška (mm)	objem (mil,m ³)
Opava po ústí	0,1	0,2
Odra po státní hranici	0,4	1,9
Olše po Věřňovice	0,5	0,5
Morava po Moravičany	0,2	0,3
Bečva po ústí	0,1	0,2
Morava po Strážnici	0,1	0,9
Dyje po VD Vranov	0,0	0,0
Svitava po ústí	0,0	0,0
Jihlava po ústí	0,0	0,0
Svratka po ústí	0,0	0,0
Morava a Dyje	0,0	0,0

Tab – Zásoba vody ve sněhové pokrývce ve vybraných profilech,

Nadmořská výška	územní podíl plochy (%)	průměrná SVH (mm)
do 300 m	0	0,1
300-500 m	42,1	0,3
500-700 m	25,8	1,1
700-900 m	5,7	3,6
900-1100 m	1,7	7,6
více než 1100 m	0,5	10,8

Tab – Rozložení sněhových zásob v závislosti na nadmořské výšce

Výhled:

V následujících dnech na většině území očekáváme převážně občasné sněžení, a to především ve středních a vyšších polohách. Srážky pod 400 m n. m. budou většinou smíšené, Z hlediska zásob vody ve sněhové pokrývce předpokládáme mírné navýšení zásob ve středních a zejména vyšších polohách.

Zpracoval: Bercha
 ČHMÚ, OAH, OHP