



# ČESKÝ HYDROMETEOROLOGICKÝ ÚSTAV

Centrální předpovědní pracoviště v Praze

Oddělení hydrologických předpovědí

## Informace o sněhové pokrývce na území ČR k 8. 2. 2016

Počasí v minulém týdnu bylo proměnlivé. Na začátku období proudil na naše území teplý vzduch a následně od severozápadu postupovala studená fronta s dešťovými srážkami. Za ní k nám proudil chladnější vzduch a ve čtvrtek přecházela od severozápadu okluzní fronta, na které sněžilo v polohách nad 400 m n.m. Koncem týdne ovlivňoval počasí výběžek vyššího tlaku vzduchu, po jehož severním okraji postupovala teplá fronta, na které sněžilo na severních horách.

Maximální denní teploty zpočátku týdne vystupovaly na 10 až 14 °C, ve čtvrtek a pátek, kdy bylo nejchladněji, poklesly na 4 až 8 °C, závěr týdne byl opět teplejší s 6 až 10 °C. Noční teploty dosáhly nejvyšších hodnot v úterý, kdy ani na hřebenech hor neklesaly pod bod mrazu a v nížinách vystoupily na 6 až 10 °C, v ostatních dnech se nejčastěji pohybovaly v rozmezí od -1 do +3 °C. Srážky se kromě soboty a neděle vyskytovaly každý den, od pondělí do středy převážně dešťové, nejvíce v pondělí 1. 2., na Šumavě 10 až 15 mm, ve čtvrtek sněžilo na horách 10 až 15 cm, na Českomoravské vrchovině do 5 cm.

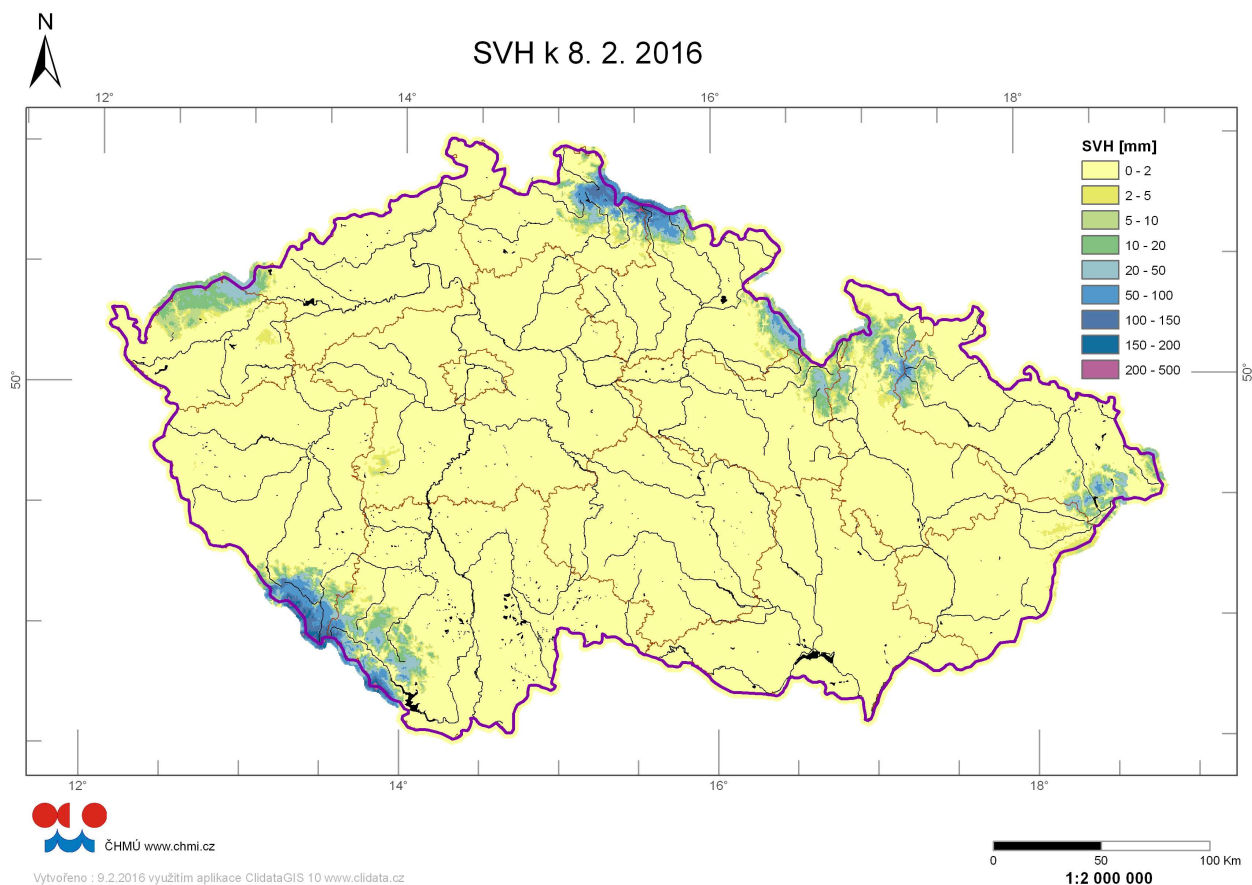
Oproti minulému týdnu se zásoby vody ve sněhu v nižších a středních polohách zmenšily (v nižších polohách sníh téměř všude roztál). Pouze na hřebenech se zásoby velmi mírně zvýšily.

*Dnes ráno na hřebenech Krkonoš na Růžencině zahrádce bylo naměřeno 73 cm výšky sněhu a 273 mm vodní hodnot. Na hřebenech Šumavy je výška sněhové pokrývky značně rozdílná a dosahuje hodnot 20 až 85 cm.*

**Odhad celkového množství sněhových zásob na území ČR k 8. 2 2016 činí cca 0,174 miliardy m<sup>3</sup>, což představuje v průměru cca 2,2 mm (2,2 litru na jeden metr čtvereční).**

Kraj	průměrná SVH (mm)	Objem vody (mil, m3)
Středočeský	0	0,0
Praha	0	0,0
Jihočeský	3	30,2
Ústecký	0,3	1,6
Liberecký	10,1	31,9
Zlínský	0,3	1,2
Vysočina	0	0,0
Plzeňský	5,8	43,9
Pardubický	1,1	5,0
Olomoucký	2,6	13,4
Moravskoslezský	2,7	15,0
Královehradecký	5,1	24,3
Karlovarský	2,9	9,6
Jihomoravský	0	0,0

*Tabulka – Zásoba vody ve sněhové pokrývce v jednotlivých krajích ČR*



*Rozložení vodní hodnoty sněhu (SVH) na území ČR*

Povodí po profil	odtoková výška (mm)	objem (mil,m <sup>3</sup> )
Orlice po Týniště nad Orlicí	6,4	9,9
Labe po Přelouč	4,4	28,3
Cidlina pod Sáňy	0,0	0,0
Jizera po ústí	11,3	24,8
Vltava po VD Lipno	28,6	27,1
Otava po ústí	12,1	46,4
Lužnice po ústí	0,0	0,0
Vltava po VD Orlík	6,6	79,9
Sázava po ústí	0,0	0,0
Berounka po ústí	0,3	2,7
Ohře po VD Nechanice	2,9	10,5
Labe po Děčín	2,8	143,0

Povodí po profil	odtoková výška (mm)	objem (mil,m <sup>3</sup> )
Opava po ústí	3,3	6,9
Odra po státní hranici	3,1	14,6
Olše po Věřňovice	2,0	2,1
Morava po Moravičany	6,7	10,4
Bečva po ústí	0,7	1,1
Morava po Strážnici	1,3	11,9
Dyje po VD Vranov	0,0	0,0
Svitava po ústí	0,0	0,0
Jihlava po ústí	0,0	0,0
Svratka po ústí	0,0	0,0
Morava a Dyje	0,6	14,5

*Tabulka – Zásoba vody ve sněhové pokrývce ve vybraných profilech*

<b>Nadmořská výška</b>	<b>územní podíl plochy (%)</b>	<b>průměrná SVH (mm)</b>
do 300 m	24,2	0
300-500 m	42,1	0,1
500-700 m	25,8	1
700-900 m	5,7	11,8
900-1100 m	1,7	47,9
více než 1100 m	0,5	101,7

*Tabulka – Rozložení vodní hodnoty sněhu v závislosti na nadmořské výšce*

Výhled:

Během následujícího týdne očekáváme mírné zvýšení sněhových zásob ve středních a vyšších polohách.

Zpracoval: Bercha, Řičicová, ČHMÚ, OAH