



# ČESKÝ HYDROMETEOROLOGICKÝ ÚSTAV

Centrální předpovědní pracoviště v Praze

Oddělení hydrologických předpovědí

## Informace o sněhové pokrývce na území ČR k 22. 2. 2016

Během týdne se nad střední Evropou vlnilo frontální rozhraní mezi teplým vzduchem na jihovýchodě a studeným na severozápadě, což způsobovalo značné teplotní rozdíly mezi východní a západní částí republiky. Od soboty začala ovlivňovat počasí hluboká tlaková níže nad Norským mořem a v noci ze soboty na neděli přešla přes střední Evropu k východu s ní spojená teplá fronta, za kterou k nám proudil teplejší vzduch od západu.

V první polovině týdne bylo většinou oblačno až zataženo, občas se vyskytovaly srážky, které byly v Čechách nad 500 až 600 m n. m., na Moravě na 900 m sněhové. Denní teploty dosahovaly v Čechách 3 až 7 °C, na Moravě 6 až 10 °C, noční 3 až -1 °C, resp. 6 až 2 °C, postupně až -3 °C. Na konci týdne se teploty zvýšily až na 9 až 13 °C (noční 1 až 5 °C).

Nový sníh kromě neděle přibýval každý den, v pondělí spadlo kolem 3 cm v Jizerských horách a 8 cm v Beskydech, v úterý 5 cm v Krkonoších a opět v Beskydech. Ve středu sněžilo v SZ polovině Čech a přibylo zde 5 až 8 cm sněhu, ve čtvrtek do 5 cm na Českomoravské vrchovině. Nejvíce sněhu připadlo v pátek na severovýchodní Moravě, kde přibylo 5 až 12 cm, na Lysé hoře až 26 cm. V sobotu na všech horách nasněžilo 10 až 15 cm.

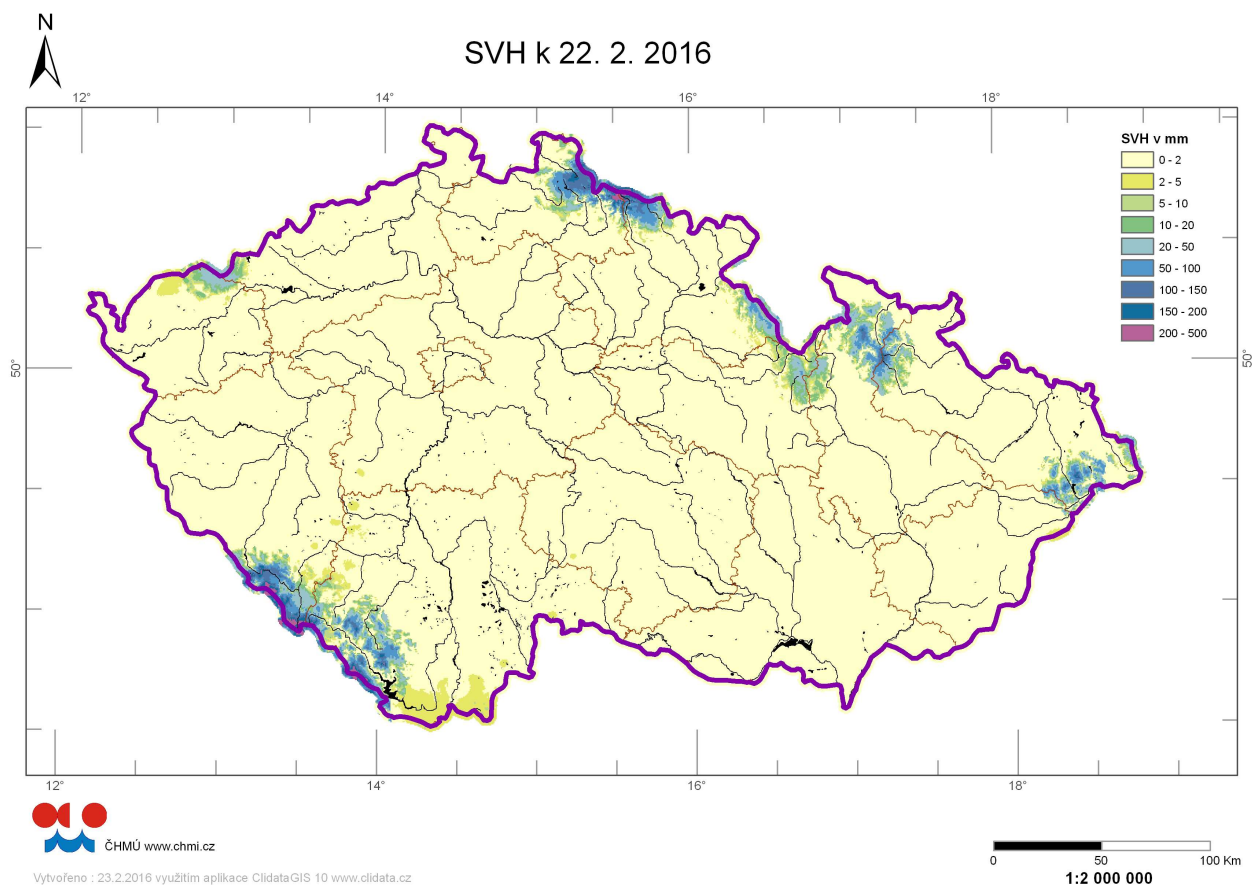
Výrazné oteplení spolu se srážkami a silným větrem vedlo během neděle a v noci na pondělí k výraznému snížení sněhové pokrývky ve všech polohách.

*V pondělí ráno (22. 2.) na hřebenech Krkonoš bylo naměřeno např. v profilu Lysá hora 95 cm výšky sněhu a 358 mm vodní hodnoty. Na hřebenech Šumavy je výška sněhové pokrývky značně rozdílná a dosahuje hodnot 10 až 113 cm.*

**Odhad celkového množství sněhových zásob na území ČR k 22. 2. 2016 činí cca 0,221 miliardy m<sup>3</sup>, což představuje v průměru cca 2,8 mm (2,8 litru na jeden metr čtvereční).**

Kraj	průměrná SVH (mm)	Objem vody (mil, m3)
Středočeský	0	0,0
Praha	0	0,0
Jihočeský	4,9	45,3
Ústecký	0,3	2,7
Liberecký	11,9	31,0
Zlínský	0,3	4,0
Vysočina	0	0,0
Plzeňský	6,1	59,7
Pardubický	1,1	5,0
Olomoucký	3,9	21,1
Moravskoslezský	4,9	28,9
Královehradecký	5,6	25,3
Karlovarský	1,3	10,6
Jihomoravský	0	0,0

*Tabulka – Zásoba vody ve sněhové pokrývce v jednotlivých krajích ČR*



*Rozložení vodní hodnoty sněhu (SVH) na území ČR*

Povodí po profil	odtoková výška (mm)	objem (mil,m <sup>3</sup> )
Orlice po Týniště nad Orlicí	5,7	8,9
Labe po Přelouč	4,7	30,2
Cidlina pod Sáňy	0,0	0,0
Jizera po ústí	13,1	28,7
Vltava po VD Lipno	38,8	36,8
Otava po ústí	13,2	50,7
Lužnice po ústí	0,2	0,8
Vltava po VD Orlík	8,3	100,5
Sázava po ústí	0,0	0,0
Berounka po ústí	0,5	4,4
Ohře po VD Nechanice	1,1	4,0
Labe po Děčín	3,3	168,6

Povodí po profil	odtoková výška (mm)	objem (mil,m <sup>3</sup> )
Opava po ústí	5,2	10,9
Odra po státní hranici	5,5	26,0
Olše po Věřňovice	3,9	4,2
Morava po Moravičany	8,7	13,6
Bečva po ústí	0,8	1,3
Morava po Strážnici	1,7	15,5
Dyje po VD Vranov	0,0	0,0
Svitava po ústí	0,0	0,0
Jihlava po ústí	0,0	0,0
Svratka po ústí	0,0	0,0
Morava a Dyje	0,8	19,3

*Tabulka – Zásoba vody ve sněhové pokrývce ve vybraných profilech*

<b>Nadmořská výška</b>	<b>územní podíl plochy (%)</b>	<b>průměrná SVH (mm)</b>
do 300 m	24,2	0
300-500 m	42,1	0,1
500-700 m	25,8	1,1
700-900 m	5,7	14,5
900-1100 m	1,7	60
více než 1100 m	0,5	133,6

*Tabulka – Rozložení vodní hodnoty sněhu v závislosti na nadmořské výšce*

Výhled:

Během následujícího týdne očekáváme zpočátku zvýšení sněhových zásob ve všech nadmořských výškách, koncem období se zásoby mírně sníží.

Zpracoval: Řičicová, Kimlová ČHMÚ, OAH