



ČESKÝ HYDROMETEOROLOGICKÝ ÚSTAV

Centrální předpovědní pracoviště v Praze

Oddělení hydrologických předpovědí

Informace o sněhové pokrývce na území ČR k 14. 11. 2016

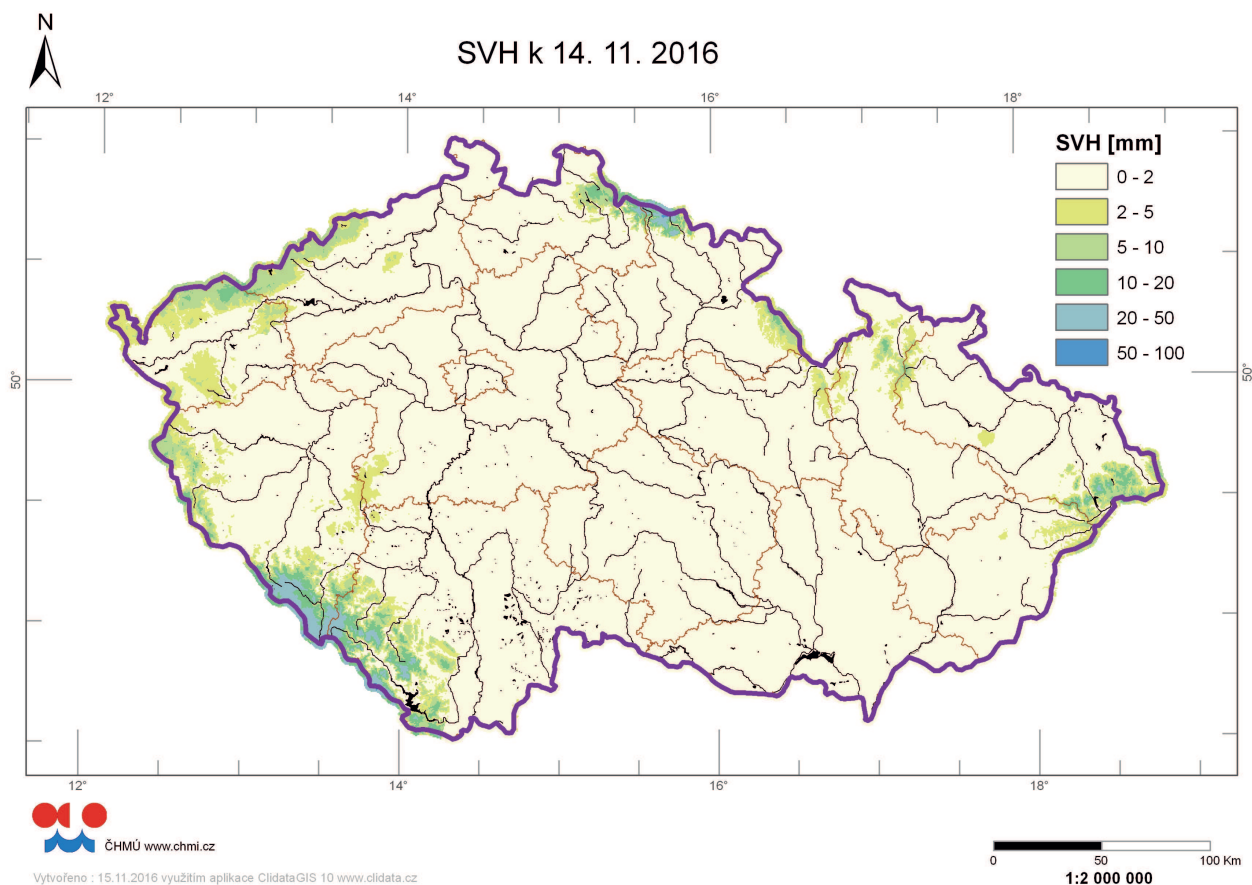
Ve druhé polovině minulého týdne sněžilo ve dnech od 9. do 11. 11., většinou na horách. V nižších polohách sněžilo 9. 11. na západě Čech, 10. 11. pak ve východní polovině republiky a 11. 11. znovu na jihozápadě. V těchto oblastech sněh během týdne roztával. Maximální denní teploty se v průběhu týdne postupně snižovaly z 6 až 10 °C na 0 až 4 °C na konci týdne a minimální klesaly pod bod mrazu.

V pondělí ráno bylo na hřebenech Krkonoš v profilu Lysá hora naměřeno 21 cm výšky sněhu a 36 mm vodní hodnoty, na Pančavské louce 21 cm a 39 mm vodní hodnoty.

Odhad celkového množství sněhových zásob na území ČR k 14. 11. 2015 činí cca 0,071 miliardy m³, což představuje v průměru cca 0,9 mm (0,9 litru na jeden metr čtvereční).

Kraj	průměrná SVH (mm)	Objem vody (mil, m3)
Středočeský	0,1	1,1
Praha	0	0,0
Jihočeský	1,9	19,1
Ústecký	0,9	4,8
Liberecký	1,1	3,5
Zlínský	0,5	2,0
Vysočina	0	0,0
Plzeňský	2,6	19,7
Pardubický	0,2	0,9
Olomoucký	0,5	2,6
Moravskoslezský	1,2	6,7
Královehradecký	1,2	5,7
Karlovarský	2,2	7,3
Jihomoravský	0	0,0

Tabulka – Zásoba vody ve sněhové pokrývce v jednotlivých krajích ČR



Rozložení vodní hodnoty sněhu (SVH) na území ČR

Povodí po profil	odtoková výška (mm)	objem (mil,m ³)
Orlice po Týniště nad Orlicí	1,2	1,9
Labe po Přelouč	1,0	6,4
Cidlina pod Sáňy	0,0	0,0
Jizera po ústí	1,2	2,6
Vltava po VD Lipno	10,6	10,1
Otava po ústí	4,7	18,0
Lužnice po ústí	0,1	0,4
Vltava po VD Orlík	2,8	33,9
Sázava po ústí	0,0	0,0
Berounka po ústí	0,8	7,1
Ohře po VD Nechanice	2,4	8,7
Labe po Děčín	1,2	61,3

Povodí po profil	odtoková výška (mm)	objem (mil,m ³)
Opava po ústí	0,6	1,3
Odra po státní hranici	1,1	5,2
Olše po Věřňovice	2,3	2,5
Morava po Moravičany	1,1	1,7
Bečva po ústí	1,0	1,6
Morava po Strážnici	0,4	3,7
Dyje po VD Vranov	0,1	0,2
Svitava po ústí	0,0	0,0
Jihlava po ústí	0,0	0,0
Svratka po ústí	0,0	0,0
Morava a Dyje	0,2	4,8

Tabulka – Zásoba vody ve sněhové pokrývce ve vybraných profilech

Nadmořská výška	územní podíl plochy (%)	průměrná SVH (mm)
do 300 m	24,2	0
300-500 m	42,1	0,1
500-700 m	25,8	0,9
700-900 m	5,7	5,1
900-1100 m	1,7	14,2
více než 1100 m	0,5	25,8

Tabulka – Rozložení vodní hodnoty sněhu v závislosti na nadmořské výšce

Výhled:

Během následujícího období očekáváme oteplování a postupné snížení zásob vody ve sněhu.

Zpracoval: Bercha, Řičicová, Kimlová ČHMÚ, OAH, OHP