



ČESKÝ HYDROMETEOROLOGICKÝ ÚSTAV

Centrální předpovědní pracoviště v Praze

Oddělení hydrologických předpovědí

Informace o sněhové pokrývce na území ČR k 5. 12. 2016

Na začátku minulého týdne na naše území proudil studený vzduch od severu, s denními teplotami -1 až $+4$ °C a nočními -2 až -6 °C. Ve středu bylo počasí ovlivňováno jednotlivými frontálními systémy, nejtepleji bylo ve čtvrtek a v pátek, s denními teplotami 3 až 7 °C, noční teploty klesaly k $+2$ až -2 °C. Od pátku k nám pronikal studený vzduch, s nejnižšími teplotami v neděli, -4 až -8 °C, na horách klesaly až k -14 až -18 °C a maximy kolem -2 až -6 °C.

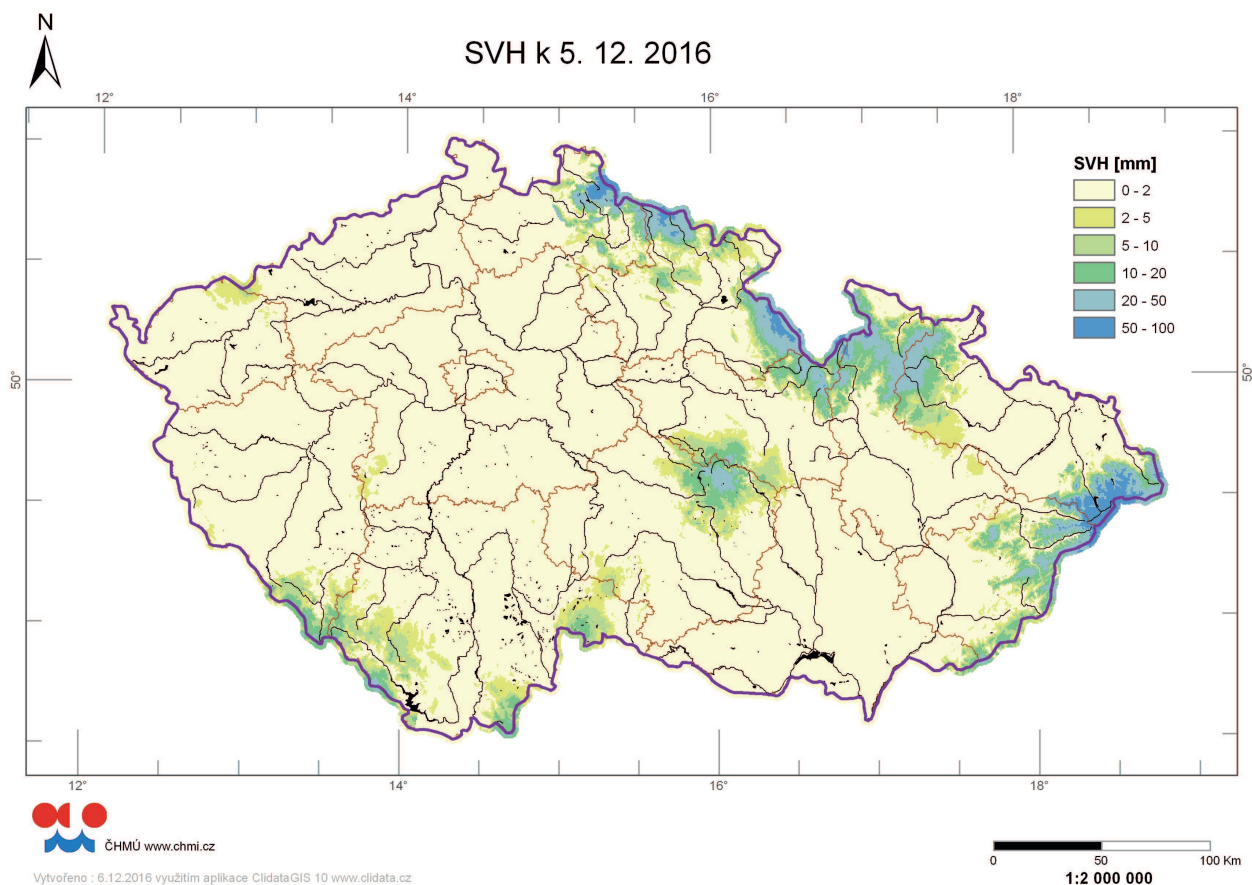
28. listopadu mírně sněžilo na Českomoravské vrchovině, Brdech a všech pohraničních horách, nejčastěji napadlo 5 až 10 cm, nejvíce Beskydech a Hrubém Jeseníku. 30. listopadu sněžilo na celém území s výjimkou nížin v Polabí, Podjíví a moravských úvalů. Na zasaženém území napadlo od 1 do 24 cm, nejvíce opět na východě republiky (Lysá hora v Beskydech). Následným mírným oteplením sníh v nižších polohách roztál. V horských oblastech a na Českomoravské vrchovině připadlo 1. prosince 10 až 28 cm (opět Lysá hora v Beskydech), 2. prosince poté slabě sněžilo na Šumavě a Jeseníkách do 5 cm, v Beskydech až 10 cm. 3. a 4. prosince převažovalo chladné počasí s minimem srážek s ranními minimy teploty vzduchu až k -18 °C (např. Horská Kvilda, Jizerka).

Sněhová pokrývka oproti minulému týdnu v horských oblastech postupně narůstala. K 5. 12. leží sníh ve většině hornatin a vrchovin, přičemž hory na severu, severovýchodě a východě mají nejvyšší sněhovou pokrývku. V ranních hodinách dne 5. 12. bylo na Lysé hoře v západních Krkonoších naměřeno 38 cm výšky a 78 mm vodní hodnoty sněhu, na Knajpě v Jizerských horách 41 cm a 94 mm a na Lysé hoře v Beskydech 63 cm a 75 mm

Odhad celkového množství sněhových zásob na území ČR k 5. 12. 2016 činí cca 0,189 miliardy m³, což představuje v průměru cca 2.4 mm (2.4 litr na jeden metr čtvereční).

Kraj	průměrná SVH (mm)	Objem vody (mil. m3)
Středočeský	0,1	1,1
Praha	0	0,0
Jihočeský	1,4	14,1
Ústecký	0,1	0,5
Liberecký	5,5	17,4
Zlínský	5,9	23,4
Vysočina	1,8	12,5
Plzeňský	0,7	5,3
Pardubický	3,5	15,8
Olomoucký	4,4	22,6
Moravskoslezský	8,5	47,3
Královehradecký	6,5	31,0
Karlovarský	0,3	1,0
Jihomoravský	0,1	0,7

Tabulka – Zásoba vody ve sněhové pokrývce v jednotlivých krajích ČR



Rozložení vodní hodnoty sněhu (SVH) na území ČR

Povodí po profil	odtoková výška (mm)	objem (mil,m ³)
Orlice po Týniště nad Orlicí	13,3	20,7
Labe po Přelouč	6,7	43,1
Cidlina pod Sáňy	0,7	0,8
Jizera po ústí	6,0	13,2
Vltava po VD Lipno	5,2	4,9
Otava po ústí	1,9	7,3
Lužnice po ústí	1,0	4,2
Vltava po VD Orlík	1,7	20,6
Sázava po ústí	0,7	3,0
Berounka po ústí	0,1	0,9
Ohře po VD Nechanice	0,3	1,1
Labe po Děčín	1,7	86,9

Povodí po profil	odtoková výška (mm)	objem (mil,m ³)
Opava po ústí	7,1	14,8
Odra po státní hranici	8,1	38,3
Olše po Věřňovice	12,2	13,1
Morava po Moravičany	11,2	17,5
Bečva po ústí	10,3	16,7
Morava po Strážnici	4,4	40,2
Dyje po VD Vranov	1,2	2,7
Svitava po ústí	0,7	0,8
Jihlava po ústí	0,6	1,8
Svratka po ústí	2,0	8,2
Morava a Dyje	2,5	60,2

Tab – Zásoba vody ve sněhové pokrývce ve vybraných profilech,

Nadmořská výška	územní podíl plochy (%)	průměrná SVH (mm)
do 300 m	24,2	0
300-500 m	42,1	0,6
500-700 m	25,8	3,8
700-900 m	5,7	12,9
900-1100 m	1,7	20,7
více než 1100 m	0,5	30,1

Tab – Rozložení vodní hodnoty sněhu v závislosti na nadmořské výšce

Výhled:

Ve středních polohách bude do soboty sněhová pokrývka pozvolna ubývat, ve vyšších polohách výraznější změny v množství zásob vody ve sněhu neočekáváme. V neděli bude sněhu slabě přibývat v polohách nad 600 m. n m.

Zpracoval: Řiřicová, Bercha ČHMÚ, OAH, OHP