



# ČESKÝ HYDROMETEOROLOGICKÝ ÚSTAV

Centrální předpovědní pracoviště v Praze

Oddělení hydrologických předpovědí

## Informace o sněhové pokrývce na území ČR ke 12. 12. 2016

V první polovině týdne ovlivňovala počasí u nás tlaková výše. Po jejím severním okraji k nám od čtvrtka postupovala teplá fronta, za kterou začal proudit teplejší vzduch od západu. V neděli počasí v ČR ovlivnila studená fronta od západu.

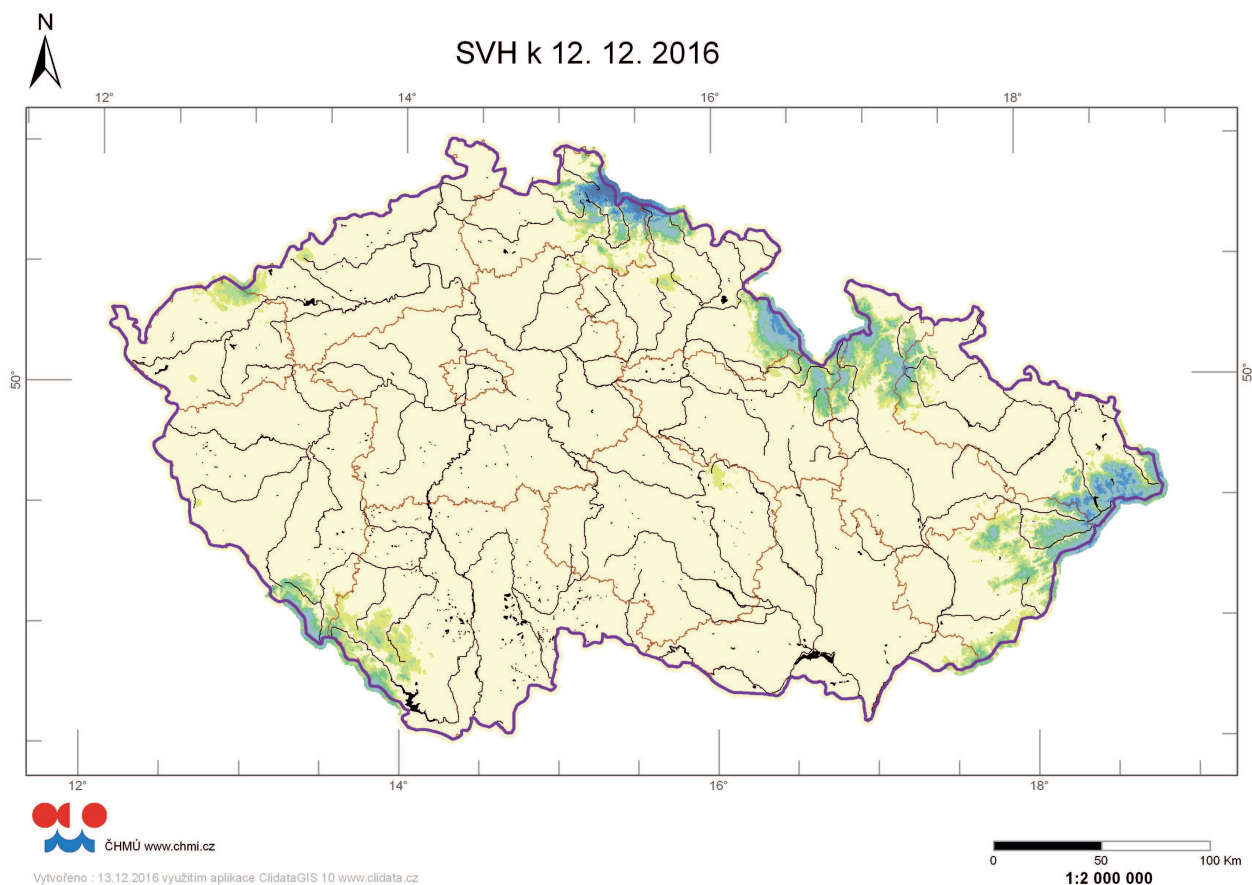
Zpočátku bylo jasno nebo skoro jasno, od čtvrtka pak zataženo až oblačno, místy přechodně i polojasno. Nejnižší noční teploty dosahovaly začátkem týdne  $-4$  až  $-8$  °C, nejvyšší denní teploty  $-2$  až  $+2$  °C. Postupně se oteplovalo na  $4$  až  $0$  °C v noci a  $5$  až  $9$  °C ve dne. V neděli bylo oblačno až polojasno, od severozápadu přibývalo oblačnosti a místy déšť nebo přeháňky, na horách čtenější, postupně v polohách nad  $800$  m srážky sněhové. Výskyt sněhových srážek byl v průběhu týdne ojedinělý. Malé množství sněhu spadlo v úterý 6. 12. v Beskydech, Jeseníkách, Krkonoších a Orlických horách (kolem  $3$  cm), dále pak až na konci týdne v neděli 11. 12. opět v Krkonoších, Jeseníkách, Beskydech a na Šumavě (nejčastěji  $5 - 10$  cm).

Sněhová pokrývka oproti minulému týdnu v polohách do  $900$  m n. m. ubyła, nad  $900$  m naopak přibyla. Ke 12. 12. leží sníh pouze ve vyšších horských oblastech, přičemž hory na severu, severovýchodě a východě mají nejvyšší sněhovou pokrývku. V ranních hodinách dne 12. 12. bylo na Lysé hoře v západních Krkonoších naměřeno  $51$  cm výšky a  $130$  mm vodní hodnoty sněhu, na Knajpě v Jizerských horách  $41$  cm a  $123$  mm a na Lysé hoře v Beskydech  $45$  cm a  $103$  mm.

**Odhad celkového množství sněhových zásob na území ČR k 12. 12. 2016 činí cca  $0,126$  miliardy  $m^3$ , což představuje v průměru cca  $1,6$  mm ( $1,6$  litru na jeden metr čtvereční).**

Kraj	průměrná SVH (mm)	Objem vody (mil. m3)
Středočeský	0	0,0
Praha	0	0,0
Jihočeský	0,5	5,0
Ústecký	0,1	0,5
Liberecký	9,2	29,1
Zlínský	4	15,8
Vysočina	0,1	0,7
Plzeňský	0,7	5,3
Pardubický	1,4	6,3
Olomoucký	2,7	13,9
Moravskoslezský	5,2	28,9
Královehradecký	4,2	20,0
Karlovarský	0,4	1,3
Jihomoravský	0,1	0,7

*Tabulka – Zásoba vody ve sněhové pokrývce v jednotlivých krajích ČR*



*Rozložení vodní hodnoty sněhu (SVH) na území ČR*

Povodí po profil	odtoková výška (mm)	objem (mil.m <sup>3</sup> )
Orlice po Týniště nad Orlicí	9,4	14,6
Labe po Přelouč	3,9	25,1
Cidlina pod Sány	0,2	0,2
Jizera po ústí	11,2	24,6
Vltava po VD Lipno	4,5	4,3
Otava po ústí	1,7	6,5
Lužnice po ústí	0,0	0,0
Vltava po VD Orlík	1,0	12,1
Sázava po ústí	0,0	0,0
Berounka po ústí	0,0	0,0
Ohře po VD Nechanice	0,4	1,4
Labe po Děčín	1,3	66,4

Povodí po profil	odtoková výška (mm)	objem (mil.m <sup>3</sup> )
Opava po ústí	2,0	4,2
Odra po státní hranici	4,5	21,3
Olše po Věřňovice	11,3	12,1
Morava po Moravičany	8,0	12,5
Bečva po ústí	7,5	12,1
Morava po Strážnici	3,0	27,4
Dyje po VD Vranov	0,0	0,0
Svitava po ústí	0,0	0,0
Jihlava po ústí	0,0	0,0
Svratka po ústí	0,1	0,4
Morava a Dyje	1,3	31,3

*Tab – Zásoba vody ve sněhové pokrývce ve vybraných profilech,*

<b>Nadmořská výška</b>	<b>územní podíl plochy (%)</b>	<b>průměrná SVH (mm)</b>
do 300 m	24,2	0
300-500 m	42,1	0,2
500-700 m	25,8	1,7
700-900 m	5,7	9,9
900-1100 m	1,7	21,5
více než 1100 m	0,5	35,8

*Tab – Rozložení vodní hodnoty sněhu v závislosti na nadmořské výšce*

Výhled:

V nižších a středních polohách neočekáváme v následujícím týdnu výraznější změny, ve vyšších polohách se zásoby vody ve sněhu mírně zvýší.

Zpracoval: Řičicová, Kimlová, Bercha ČHMÚ, OAH, OHP