



ČESKÝ HYDROMETEOROLOGICKÝ ÚSTAV

Centrální předpovědní pracoviště v Praze

Oddělení hydrologických předpovědí

Informace o sněhové pokrývce na území ČR k 26. 12. 2016

Během týdne k nám po severní straně rozsáhlé oblasti vysokého tlaku vzduchu nad jižní polovinou Evropy postupovaly z Atlantiku k východu frontální systémy a ovlivnily počasí na našem území. V pátek a sobotu přešly přes Českou republiku okluzní fronty. V neděli v čerstvém proudění přešla k východu teplá fronta.

Po většinu týdne převládalo inverzní počasí, kdy na horách bylo jasno a maximální teploty zde vystupovaly na 6 až 10 st. V nižších polohách bylo většinou zataženo nízkou oblačností s teplotami kolem bodu mrazu, -1 až +3°C, ve čtvrtek a pátek bylo chladněji -6 až -2 °C. Nejnižší noční teploty klesaly na -4 až 0 °C, postupně až -6 až -2 °C. Koncem období se oteplilo na +4 až +7 °C, na severozápadě vystupovaly až na +10 °C, noční minima na -1 až +3°C.

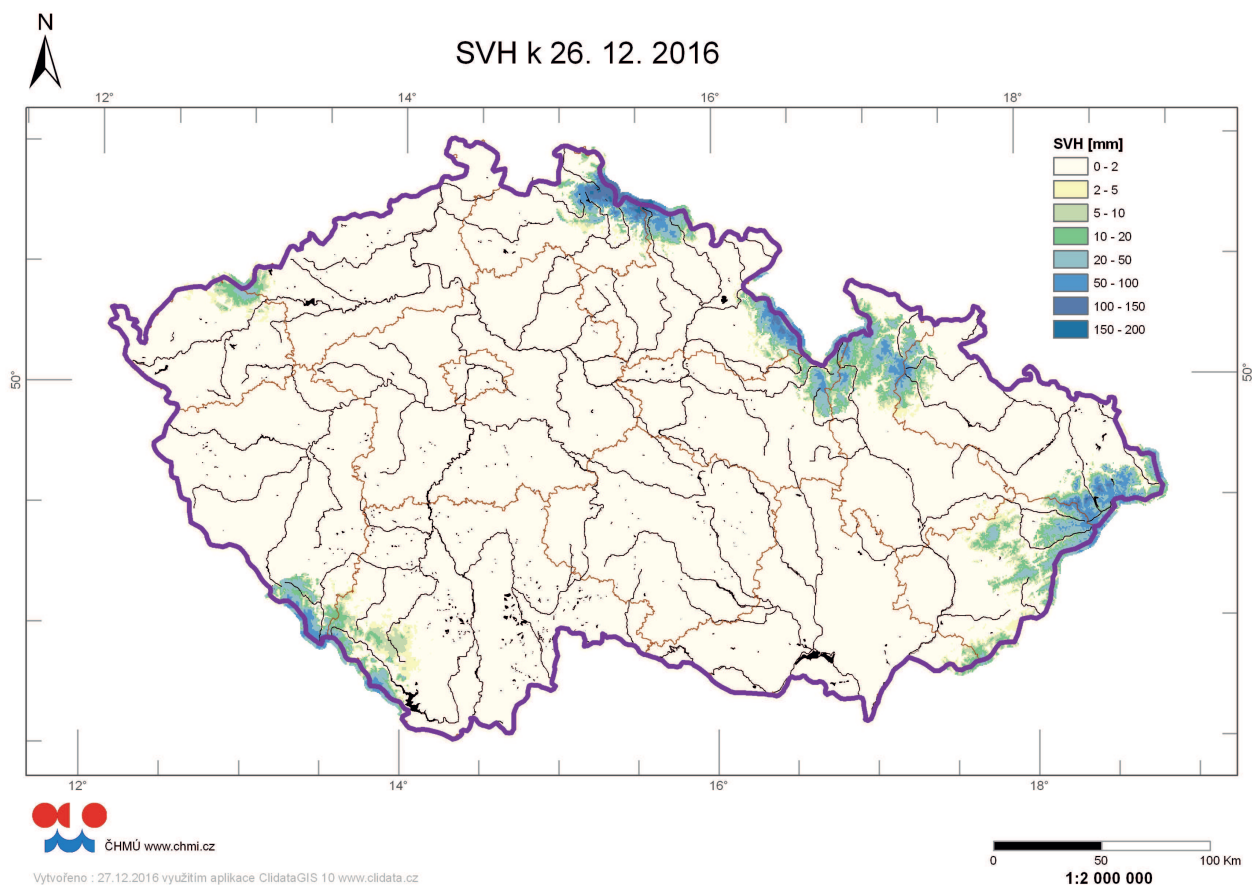
Srážkově bohatý byl konec týdne, zejména na horách, kde v sobotu 24. napršelo 10 až 15 mm, v neděli 25. pak 15 až 25 mm, v Orlických horách kolem 30 mm, v Luisině Údolí 38 mm. Nový sníh v průběhu týdne téměř nepadal, v horských oblastech nejvýše 1 až 2 cm. Koncem týdne na severních horách spadlo 24. v Krkonoších cca 5 až 8 cm, v Jeseníkách až 10 cm, 25. 12. sněžilo převážně jen v Jeseníkách a Beskydech do 5 cm.

Sněhová pokrývka v polohách do 600 m n. m. převážně roztála, do 800 m n. m. většinou nepřibyla, ale zvýšila se její vodní hodnota. V nejvyšších horských polohách mírně narostla výška sněhu, vodní hodnota se zvýšila výrazněji. Nejvíce sněhu leží v Beskydech, kde na Lysé hoře 26. 12. bylo naměřeno 52 cm sněhu a vodní hodnota 141 mm. V Krkonoších na Dvoračkách leží 50 cm a 179 mm byla naměřena vodní hodnota. V Jeseníkách na Ovčárně je 47 cm sněhu, tj. a 104 mm vodní hodnota a na Šumavě nad 1300 m n. m. leží 30 až 40 cm sněhu, na hřebenech Jizerských hor je 20 až 40 cm sněhu, tj. 120 až 140 mm.

Odhad celkového množství sněhových zásob na území ČR k 26. 12. 2016 činí cca 0,181 miliardy m³, což představuje v průměru cca 2,3 mm (2,3 litru na jeden metr čtvereční).

Kraj	průměrná SVH (mm)	Objem vody (mil. m3)
Středočeský	0	0.0
Praha	0	0.0
Jihočeský	1	10.1
Ústecký	0.2	1.1
Liberecký	10.7	33.8
Zlínský	5.7	22.6
Vysočina	0	0.0
Plzeňský	1.6	12.1
Pardubický	2.2	9.9
Olomoucký	4.7	24.2
Moravskoslezský	6.6	36.7
Královehradecký	6.2	29.5
Karlovarský	0.9	3.0
Jihomoravský	0.1	0.7

Tabulka – Zásoba vody ve sněhové pokrývce v jednotlivých krajích ČR



Rozložení vodní hodnoty sněhu (SVH) na území ČR

Povodí po profil	odtoková výška (mm)	objem (mil.m ³)
Orlice po Týniště nad Orlicí	13.0	20.2
Labe po Přelouč	5.8	37.3
Cidlina pod Sáňy	0.0	0.0
Jizera po ústí	12.5	27.4
Vltava po VD Lipno	9.5	9.0
Otava po ústí	3.5	13.4
Lužnice po ústí	0.0	0.0
Vltava po VD Orlík	2.0	24.2
Sázava po ústí	0.0	0.0
Berounka po ústí	0.0	0.0
Ohře po VD Nechanice	0.8	2.9
Labe po Děčín	1.8	92.0

Povodí po profil	odtoková výška (mm)	objem (mil.m ³)
Opava po ústí	3.7	7.7
Odra po státní hranici	6.7	31.6
Olše po Věřňovice	9.3	10.0
Morava po Moravičany	14.5	22.6
Bečva po ústí	10.7	17.3
Morava po Strážnici	4.9	44.8
Dyje po VD Vranov	0.0	0.0
Svitava po ústí	0.0	0.0
Jihlava po ústí	0.0	0.0
Svratka po ústí	0.0	0.0
Morava a Dyje	2.1	50.6

Tab – Zásoba vody ve sněhové pokrývce ve vybraných profilech,

Nadmořská výška	územní podíl plochy (%)	průměrná SVH (mm)
do 300 m	24,2	0
300-500 m	42,1	0,2
500-700 m	25,8	2,2
700-900 m	5,7	14
900-1100 m	1,7	34,4
více než 1100 m	0,5	63,5

Tab – Rozložení vodní hodnoty sněhu v závislosti na nadmořské výšce

Výhled:

V následujícím týdnu předpokládáme, že se zásoby vody ve sněhové pokrývce mírně navýší.

Zpracoval: Řičicová, Kimlová ČHMÚ, OAH, OHP