



## Informace o sněhové pokrývce na území ČR k 27. 2. 2017

Přes střední Evropu postupovaly v západním proudění na naše území frontální systémy z Atlantiku. V pátek k nám za studenou frontou pronikl studený vzduch od severozápadu. V noci na neděli přešla od jihozápadu teplá fronta.

Počasí bylo v průběhu týdne poměrně proměnlivé. Zpočátku bylo oblačno až zataženo, s občasnými, postupně trvalejšími srážkami nebo přeháňkami, nad 1000 m n. m. smíšenými. Teploty se v průběhu týdne zvyšovaly, zpočátku byla ještě noční minima slabě pod nulou, ve čtvrtek se minimální teploty pohybovaly mezi 7 až 3 °C, denní teploty se zvýšily z 5 až 9 °C na 8 až 12 °C ve čtvrtek. V pátek došlo k poměrně výraznému ochlazení, noční teploty se snížily na 0 až -4 °C, ve dne na 3 až 7 °C. V sobotu a zejména v neděli se mírně oteplilo, noční teploty dosahovaly +3 až -1 °C, ve dne 4 až 8 °C.

V pondělí byly zaznamenány srážky 5 až 10 mm na celém území, na horách na severovýchodě až 25 mm, v úterý spadlo 2 až 5 mm, na Šumavě až 20 mm. Nejvydatnější srážky vypadávaly ve středu na severu republiky, v Peci pod Sněžkou spadlo 50 mm, ve čtvrtek již byly srážky slabší, spadlo do 10 mm, opět zejména na severu a severozápadě území. V pátek byly srážky převážně sněhové, např. na hřebenech Krkonoš spadlo kolem 10 cm nového sněhu. Do konce týdne byly srážky už jen ojedinělé.

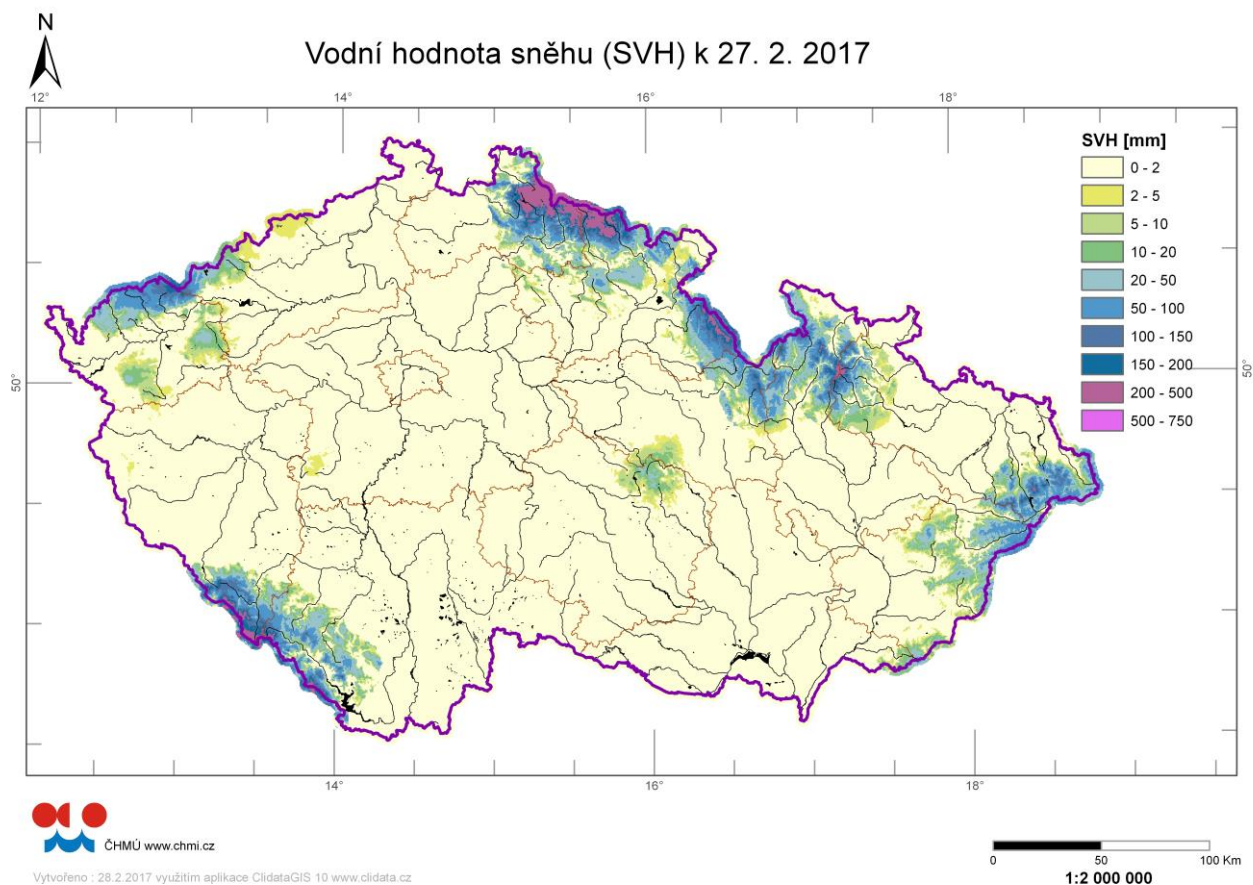
Do čtvrtka sněhová pokrývka na celém území ubývala. Tání sněhu bylo podpořeno relativně vysokými teplotami a zejména vydatnými srážkami na severu a severozápadě území. V pátek a v sobotu sněhu mírně přibývalo, opět zejména na horách na severu ČR.

*Sníh v nižších polohách převážně roztál, ve středních polohách se vodní hodnota v důsledku tání snižovala a ve vyšších polohách se vodní hodnota ve většině případů mírně zvýšila. Dnes ráno bylo naměřeno nejvíce sněhu na hřebenech Šumavy, Jizerských hor, Krkonoš, Hrubého Jeseníku a Beskyd. Např. v Krkonoších nad Voseckou boudou leží 124 cm sněhu a 597 mm vodní hodnoty.*

**Odhad celkového množství vody ve sněhové pokrývce na území ČR k 27. 2. 2017 činí cca 0,65 miliardy m<sup>3</sup>, což představuje v průměru cca 8,3 mm (8,3 litru na jeden metr čtvereční).**

Kraj	průměrná SVH (mm)	Objem vody (mil. m3)
Středočeský	0	0
Praha	0	0
Jihočeský	5,6	56,4
Ústecký	2	10,7
Liberecký	44,5	140,7
Zlínský	8,9	35,2
Vysočina	0,6	4,2
Plzeňský	7,9	59,7
Pardubický	7,3	33,0
Olomoucký	11,7	60,1
Moravskoslezský	13,3	74,0
Královéhradecký	28,9	137,7
Karlovarský	13,9	46,1
Jihomoravský	0,1	0,7

Tabulka – Zásoba vody ve sněhové pokrývce v jednotlivých krajích ČR



*Rozložení vodní hodnoty sněhu (SVH) na území ČR*

Povodí po profil	odtoková výška (mm)	objem (mil.m <sup>3</sup> )
Orlice po Týniště n. Orlicí	39,7	61,7
Labe po Přelouč	25,5	164,1
Cidlina pod Sáňy	2,3	2,7
Jizera po ústí	52,5	115,1
Vltava po VD Lipno	45,0	42,7
Otava po ústí	17,9	68,7
Lužnice po ústí	0,0	0,0
Vltava po VD Orlík	10,2	123,5
Sázava po ústí	0,3	1,3
Berounka po ústí	0,7	6,2
Ohře po VD Nechanice	13,2	47,7
Labe po Děčín	8,9	454,7

Povodí po profil	odtoková výška (mm)	objem (mil.m <sup>3</sup> )
Opava po ústí	13,0	27,2
Odra po státní hranici	12,5	59,0
Olše po Věřňovice	20,1	21,5
Morava po Moravičany	33,7	52,5
Bečva po ústí	16,4	26,6
Morava po Strážnici	9,8	89,6
Dyje po VD Vranov	0,0	0,0
Svitava po ústí	0,0	0,0
Jihlava po ústí	0,0	0,0
Svratka po ústí	0,7	2,9
Morava a Dyje	4,4	106,0

*Tabulka - Zásoba vody ve sněhové pokrývce ve vybraných profilech*

<b>Nadmořská výška</b>	<b>územní podíl plochy (%)</b>	<b>průměrná SVH (mm)</b>
do 300 m	24,2	0
300-500 m	42,1	1,6
500-700 m	25,8	8,4
700-900 m	5,7	43,5
900-1100 m	1,7	118,9
více než 1100 m	0,5	216,3

*Tabulka - Rozložení vodní hodnoty sněhu v závislosti na nadmořské výšce*

Výhled:

V následujícím týdnu očekáváme slabé navýšení zásob vody ve sněhové pokrývce v horských a případně podhorských oblastech.

Zpracoval: Řiřicová, Bercha, Kimlová ČHMÚ, OAH, OHP