



Informace o sněhové pokrývce na území ČR k 27. 3. 2017

Od pondělí do středy proudil za teplou frontou na naše území od západu až jihozápadu teplý vzduch. Od středečního večera ovlivňovala počasí u nás zvlněná studená fronta, která se v průběhu čtvrtka postupně rozpadla. V pátek se do Střední Evropy rozšířil výběžek vyššího tlaku vzduchu, který v průběhu soboty od severozápadu postupně slábnul. V neděli přešla v noci přes naše území slabá studená fronta od severu a za ní postoupila nad území ČR tlaková výše od severozápadu.

Zpočátku týdne bylo většinou oblačno až zataženo. Nejdříve většinou, později ojediněle se vyskytoval déšť či přeháňky. Během úterý napadnul nový sníh např. na Šeráku (2 cm) a také na Churáňově a Přimdě (1 cm). Ve středu byl zaznamenán nový sníh opět na Šeráku (6 cm). Srážky v úterý a středu zasáhly téměř celé území ČR a v obou dnech napadlo místy až 13 mm za 24 hodin (21. 3. Světlá Hora 13,4 mm, 22. 3. Stráž nad Ohří 12,8 mm). Ve druhé polovině týdne bylo většinou zataženo až oblačno, postupně k závěru týdne jasno až polojasno. Většinou se vyskytovaly jen ojediněle přeháňky, které byly v neděli v horských oblastech sněhové.

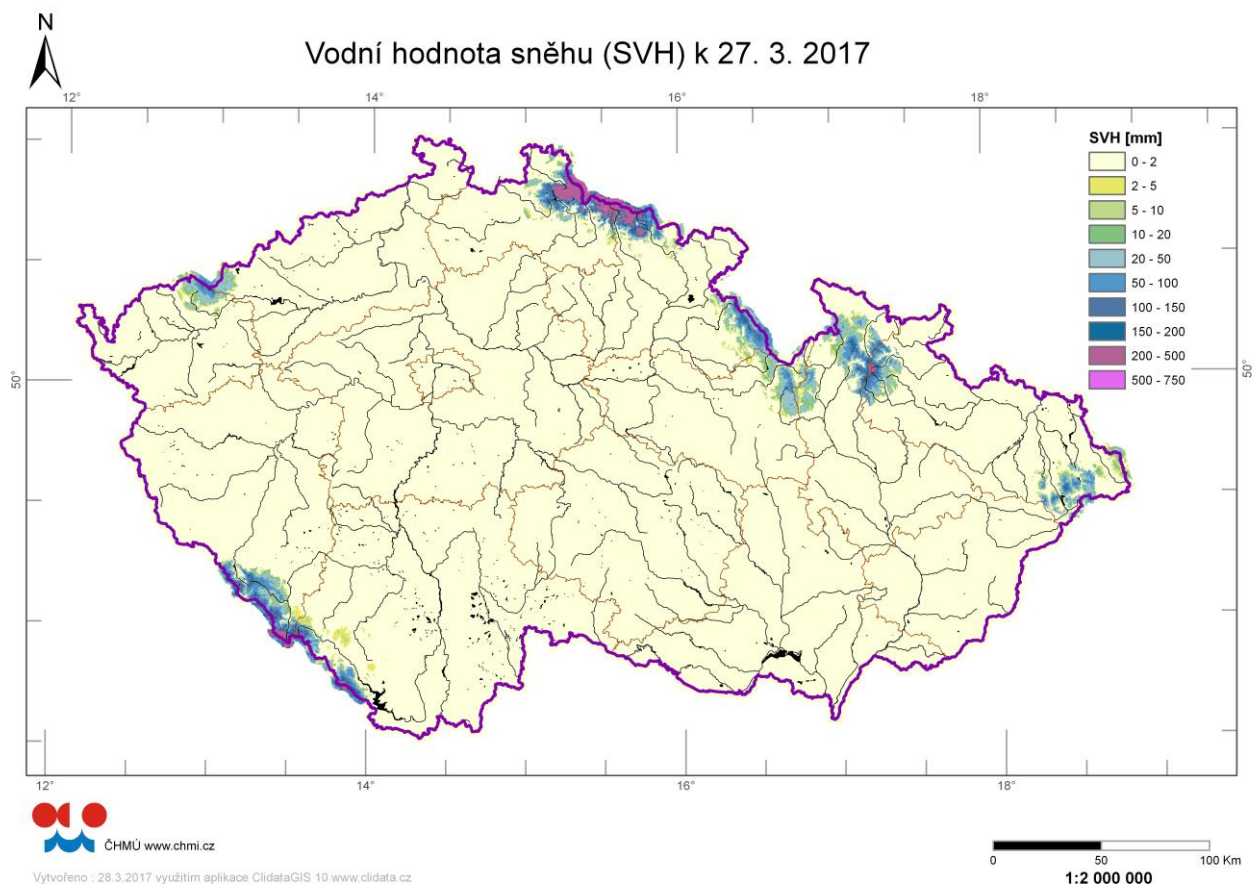
Nejnižší noční teploty se na začátku týdne pohybovaly většinou od 8 do 4 °C, v polovině týdne ve čtvrtek a pátek poklesly na 6 až 2 °C a v sobotu a neděli byly teploty převážně v rozmezí od +2 do -2 °C. Nejchladnější bylo pondělní ráno 27. 3., kdy teploty většinou klesaly k hodnotám 0 až -4 °C, v některých horských a podhorských údolích a sníženinách klesaly teploty až k -6 až -10°C.

V polohách do 850 m n. m. se sněhová pokrývka většinou již nevyskytuje. Na hřebenech Šumavy, Krkonoš, Jizerských a Orlických hor, Jeseníků a Beskyd se sněhová pokrývka a vodní hodnota většinou snížila, pouze v nejvyšších partiích Krkonoš a Šumavy se vodní hodnota oproti minulému týdnu snížila jen nepatrně. Dnes ráno bylo naměřeno nejvíce sněhu na hřebenech Šumavy, Jizerských hor a Krkonoš, např. v Krkonoších nad Voseckou boudou (1377 m n. m.) leží 127 cm sněhu a 612 mm vodní hodnoty, v Jizerských horách na lokalitě Rozmezí (1000 m n. m.) 103 cm a na Šumavě poblíž Březníku (1350 m n. m.) 116 cm.

Odhad celkového množství vody ve sněhové pokrývce na území ČR k 27. 3. 2017 činí cca 0,252 miliardy m³, což představuje v průměru cca 3,2 mm (3,2 litru na jeden metr čtvereční).

Kraj	průměrná SVH (mm)	Objem vody (mil. m3)
Středočeský	0	0,0
Praha	0	0,0
Jihočeský	1,6	16,1
Ústecký	0,4	2,1
Liberecký	21,7	68,6
Zlínský	0	0,0
Vysočina	0	0,0
Plzeňský	5,1	38,6
Pardubický	1,9	8,6
Olomoucký	5,1	26,2
Moravskoslezský	5,3	29,5
Královehradecký	12,3	58,6
Karlovarský	1,8	6,0
Jihomoravský	0	0,0

Tabulka – Zásoba vody ve sněhové pokrývce v jednotlivých krajích ČR



Rozložení vodní hodnoty sněhu (SVH) na území ČR

Povodí po profil	odtoková výška (mm)	objem (mil.m ³)
Orlice po Týniště n. Orlicí	12,7	19,7
Labe po Přelouč	10,2	65,6
Cidlina pod Sáňy	0,0	0,0
Jizera po ústí	26,0	57,0
Vltava po VD Lipno	19,5	18,5
Otava po ústí	7,8	29,9
Lužnice po ústí	0,0	0,0
Vltava po VD Orlík	4,4	53,3
Sázava po ústí	0,0	0,0
Berounka po ústí	0,7	6,2
Ohře po VD Nechanice	1,3	4,7
Labe po Děčín	3,7	189,0

Povodí po profil	odtoková výška (mm)	objem (mil.m ³)
Opava po ústí	8,2	17,1
Odra po státní hranici	5,9	27,9
Olše po Věřňovice	3,1	3,3
Morava po Moravičany	12,7	19,8
Bečva po ústí	0,0	0,0
Morava po Strážnici	2,3	21,0
Dyje po VD Vranov	0,0	0,0
Svitava po ústí	0,0	0,0
Jihlava po ústí	0,0	0,0
Svratka po ústí	0,0	0,0
Morava a Dyje	1,0	24,1

Tabulka - Zásoba vody ve sněhové pokrývce ve vybraných profilech

Nadmořská výška	územní podíl plochy (%)	průměrná SVH (mm)
do 300 m	24,2	0
300-500 m	42,1	0,1
500-700 m	25,8	1,1
700-900 m	5,7	16
900-1100 m	1,7	67
více než 1100 m	0,5	180,6

Tabulka - Rozložení vodní hodnoty sněhu v závislosti na nadmořské výšce

Výhled:

Během následujícího období bude sněhová pokrývka pozvolna ubývat.

Zpracoval: Bercha, Řičicová, ČHMÚ OAH,