



ČESKÝ HYDROMETEOROLOGICKÝ ÚSTAV

Centrální předpovědní pracoviště v Praze

Oddělení hydrologických předpovědí

Informace o sněhové pokrývce na území ČR k 13. 11. 2017

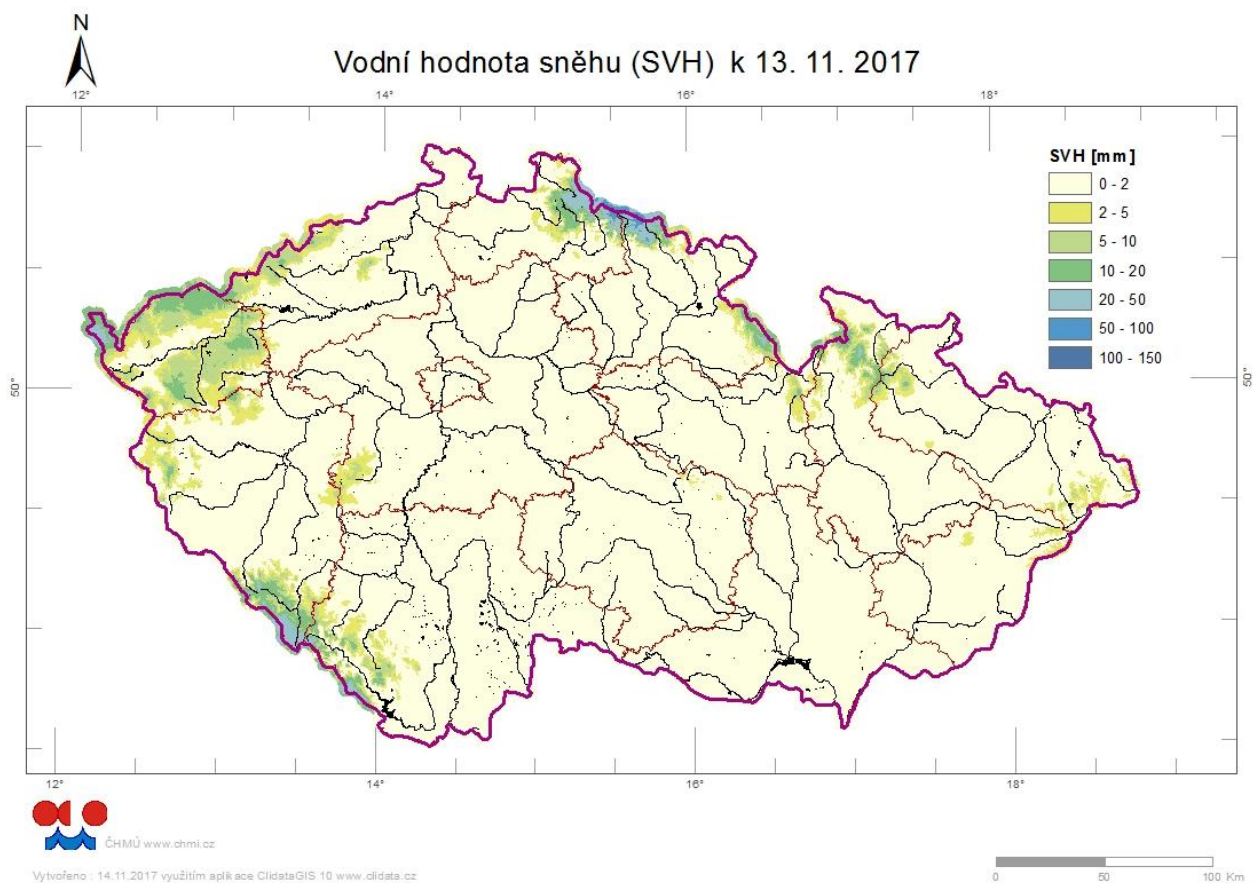
Do čtvrtka 9. 11. se sníh na území ČR téměř nevyskytoval. Koncem týdne sněžilo ve většině horských oblastí v celé České republice. V sobotu napadlo na Šumavě, Krkonoších a Jeseníkách 5 až 20 cm, v neděli pak spadlo dalších 5 až 15 cm, a to zejména v západní polovině republiky, kde se k pondělnímu ránu vyskytovala sněhová pokrývka již od 550 m n. m. V horských oblastech (nad 1000 m n. m.) byly teploty v závěru týdne záporné po celý den.

Nejvíce sněhu (20 až 35 cm) leží na hřebenech Krkonoš a Šumavy. Dnes ráno na hřebenech Krkonoš v profilu Lysá hora bylo naměřeno 34 cm výšky sněhu a 86 mm vodní hodnoty, na Luční boudě 45 cm a 100 mm vodní hodnoty.

Odhad celkového množství vody ve sněhové pokrývce na území ČR k 13. 11. 2017 činí cca 0,079 miliardy m³, což představuje v průměru cca 1 mm (1 litr na jeden metr čtvereční).

Kraj	průměrná SVH (mm)	Objem vody (mil. m3)
Středočeský	0,1	1,1
Praha	0	0,0
Jihočeský	0,7	7,0
Ústecký	0,8	4,3
Liberecký	3,4	10,7
Zlínský	0,3	1,2
Vysočina	0,1	0,7
Plzeňský	1,7	12,9
Pardubický	0,3	1,4
Olomoucký	0,9	4,6
Moravskoslezský	0,6	3,3
Královeský	2,3	11,0
Karlovarský	5,8	19,2
Jihomoravský	0	0,0

Tabulka – Zásoba vody ve sněhové pokrývce v jednotlivých krajích ČR



Rozložení vodní hodnoty sněhu (SVH) na území ČR

Povodí po profil	odtoková výška (mm)	objem (mil.m ³)
Orlice po Týniště n. Orlicí	1,9	3,0
Labe po Přelouč	1,8	11,6
Cidlina pod Sáňy	0,0	0,0
Jizera po ústí	4,2	9,2
Vltava po VD Lipno	5,4	5,1
Otava po ústí	2,7	10,4
Lužnice po ústí	0,0	0,0
Vltava po VD Orlík	1,4	16,9
Sázava po ústí	0,0	0,0
Berounka po ústí	1,0	8,9
Ohře po VD Nechanice	5,2	18,8
Labe po Děčín	1,3	66,4

Povodí po profil	odtoková výška (mm)	objem (mil.m ³)
Opava po ústí	0,9	1,9
Odra po státní hranici	0,6	2,8
Olše po Věřňovice	0,5	0,5
Morava po Moravičany	2,2	3,4
Bečva po ústí	0,4	0,6
Morava po Strážnici	0,5	4,6
Dyje po VD Vranov	0,0	0,0
Svitava po ústí	0,0	0,0
Jihlava po ústí	0,0	0,0
Svratka po ústí	0,1	0,4
Morava a Dyje	0,2	4,8

Tabulka - Zásoba vody ve sněhové pokrývce ve vybraných profilech

Nadmořská výška	územní podíl plochy (%)	průměrná SVH (mm)
do 300 m	24,2	0
300-500 m	42,1	0,1
500-700 m	25,8	1,1
700-900 m	5,7	5
900-1100 m	1,7	12,6
více než 1100 m	0,5	28,5

Tabulka - Rozložení vodní hodnoty sněhu v závislosti na nadmořské výšce

Výhled:

Zásoby vody ve sněhové pokrývce ve středních polohách ubydnou, v horských polohách mírně přibudou.

Zpracoval: Bercha, Řičicová, Kimlová ČHMÚ OAH, OHP