



# ČESKÝ HYDROMETEOROLOGICKÝ ÚSTAV

Centrální předpovědní pracoviště v Praze

Oddělení hydrologických předpovědí

## Informace o sněhové pokrývce na území ČR k 11. 12. 2017

Kromě úterý a středy se v horských oblastech udržovaly minimální i maximální teploty pod bodem mrazu, nejchladnější byl konec týdne. Sněhová pokrývka v průběhu uplynulého týdne kolísala. Hned v pondělí připadlo 5 až 10 cm nového sněhu ve všech oblastech ve vyšších a středních polohách, na západě republiky spadlo až 16 cm (Šindelová). V úterý sněžilo pouze v nejvyšších horských oblastech, nejvíce spadlo v Beskydech, kde Lysá hora zaznamenala hodnoty kolem 10 cm nového sněhu. V úterý a ve středu sněhu převážně ubývalo. Další sněhové srážky do 5 cm se objevily ve čtvrtek na českých horách (Churáňov 6 cm), v pátek také v Jeseníkách a v Beskydech, kde spadlo kolem 10 cm nového sněhu (Šerák 12 cm). V sobotu opět nasněžilo 5 až 10 cm ve vyšších polohách na severozápadě, severu, severovýchodě a jihozápadě republiky (Desná Souš 14 cm), v neděli pak 5 až 15 cm zejména na západě republiky a na horách (Šerák 15 cm). Celkově sníh přibyl v oblastech nad 600 m.n.m. ve středních a nižších polohách sněhová pokrývka většinou ubyla nebo roztála úplně.

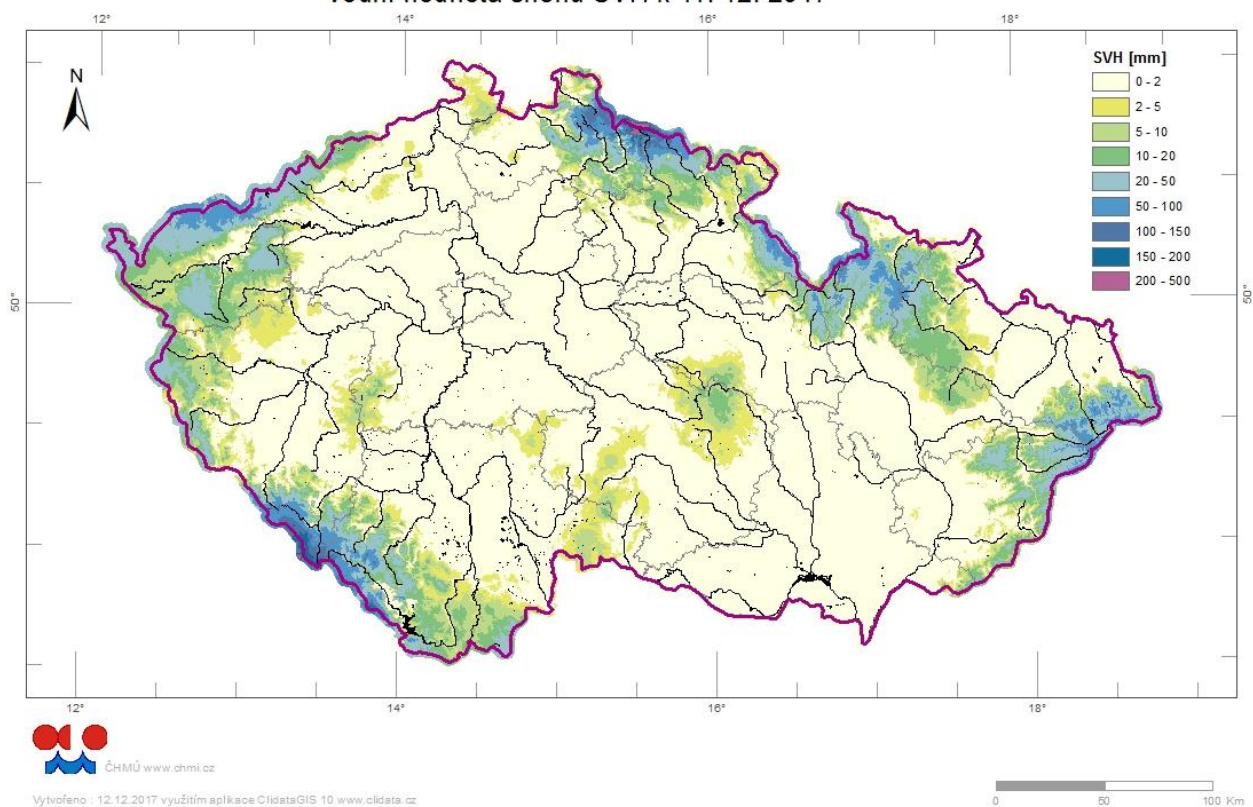
*Nejvíce sněhu k pondělnímu ránu (11. 12.) leží na hřebenech Šumavy a Krkonoš (60 až 115 cm), na vrcholcích Hrubého Jeseníku a Beskyd kolem 50 cm. Na Šumavě nad Březníkem bylo naměřeno 114 cm, v Krkonoších na Labské boudě rovněž 114 cm a Lysé hoře 97 cm výšky sněhu a 278 mm vodní hodnoty, v Beskydech na Lysé hoře 47 cm a 103 mm.*

**Odhad celkového množství vody ve sněhové pokrývce na území ČR k 11. 12. 2017 činí cca 0,505 miliardy m<sup>3</sup>, což představuje v průměru cca 6,4 mm (6, litru na jeden metr čtvereční).**

Kraj	průměrná SVH (mm)	Objem vody (mil. m3)
Středočeský	0,3	3,3
Praha	0	0,0
Jihočeský	6,9	69,5
Ústecký	3,9	20,8
Liberecký	18	56,9
Zlínský	8,2	32,5
Vysočina	1,6	11,1
Plzeňský	9,5	71,8
Pardubický	3,2	14,5
Olomoucký	8,9	45,7
Moravskoslezský	10,1	56,2
Královehradecký	11,6	55,3
Karlovarský	18,7	62,0
Jihomoravský	0,2	1,4

*Tabulka – Zásoba vody ve sněhové pokrývce v jednotlivých krajích ČR*

### Vodní hodnota sněhu SVH k 11. 12. 2017



*Rozložení vodní hodnoty sněhu (SVH) na území ČR*

Povodí po profil	odtoková výška (mm)	objem (mil.m <sup>3</sup> )
Orlice po Týniště n. Orlicí	13.5	21.0
Labe po Přelouč	10.1	65.0
Cidlina pod Sáňy	1.4	1.6
Jizera po ústí	21.1	46.3
Vltava po VD Lipno	37.9	36.0
Otava po ústí	15.7	60.2
Lužnice po ústí	1.2	5.1
Vltava po VD Orlík	10.1	122.3
Sázava po ústí	0.9	3.9
Berounka po ústí	3.5	31.0
Ohře po VD Nechanice	18.7	67.6
Labe po Děčín	6.6	337.2

Povodí po profil	odtoková výška (mm)	objem (mil.m <sup>3</sup> )
Opava po ústí	9.7	20.3
Odra po státní hranici	9.9	46.8
Oliše po Věřňovice	12.7	13.6
Morava po Moravičany	20.1	31.3
Bečva po ústí	15.0	24.3
Morava po Strážnici	7.3	66.8
Dyje po VD Vranov	1.6	3.5
Svitava po ústí	0.2	0.2
Jihlava po ústí	0.9	2.7
Svratka po ústí	1.1	4.5
Morava a Dyje	3.7	89.1

*Tabulka - Zásoba vody ve sněhové pokrývce ve vybraných profilech*

<b>Nadmořská výška</b>	<b>územní podíl plochy (%)</b>	<b>průměrná SVH (mm)</b>
do 300 m	24,2	0,1
300-500 m	42,1	1,6
500-700 m	25,8	8,3
700-900 m	5,7	32,2
900-1100 m	1,7	67,1
více než 1100 m	0,5	114,7

*Tabulka - Rozložení vodní hodnoty sněhu v závislosti na nadmořské výšce*

Výhled:

Sněhová pokrývka se začátkem týdne sníží v nížinách, v dalších dnech bude mírně narůstat v polohách nad 800 m. n m. Koncem týdne pak očekáváme další přibývání sněhové pokrývky ve středních i vyšších polohách.

Zpracoval: Řiřicová, Kimlová ČHMÚ OAH, OHP