

Informace o sněhové pokrývce na území ČR k 1. 1. 2018

V pondělí na území ČR proudil teplý vzduch od západu. V úterý postoupila do střední Evropy od západu studená fronta a ve středě od jihozápadu frontální vlna. V noci na čtvrtek a během čtvrťky postupovala přes naše území k východu okluzní fronta, za kterou k nám pronikl studený vzduch od severozápadu. V sobotu přes naše území přelá k východu okluzní fronta, následovaná teplou frontou, za níž k nám proudil teplý vzduch od jihozápadu.

Zpočátku týdne bylo převážně zataženo. Nejnižší noční teploty dosahovaly v pondělí 5 a 1 °C, nejvyšší denní teploty 4 a 8 °C. Kromě úterý, kdy bylo oblačno a polojasno, převládalo zataženo, místy se vyskytovaly srážky, které byly ve čtvrtek od 400 m n. m. sněhové. Teploty se v průběhu týdne zvolna snižovaly, nejchladnější bylo v sobotu, kdy v noci byly i v nížinách pod bodem mrazu, v horských oblastech a na východě území -14 a -10 °C, maximální teploty nejvýše do +4 °C. V neděli došlo k oteplení, převládalo zataženo, na většině území se vyskytoval občasný déšť nebo přeháčky, nejnižší noční teploty se zvýšily na 6 a 2 °C, nejvyšší denní teploty na 7 a 11 °C.

Nový sníh připadl ve středě na jihu, jihozápadě a západě republiky, v téžině od 5 do 9 cm (Tábor 9 cm), ve čtvrtek přibylo 5 a 10 cm ve vyšších i středních polohách v úžích a 5 a 20 cm na Moravě (Lysá hora 42 cm). V pátek připadlo jen 5 cm na Lysé hoře a 4 cm na Chrástově, v neděli na Táboře do 4 cm.

Celkový sníh zpočátku mírně přibyl i v nižších polohách, kde však koncem období roztál. V horských oblastech se výška sněhu snížila, s výjimkou hřebene Beskyd, kde se sníh celkově přibyl.

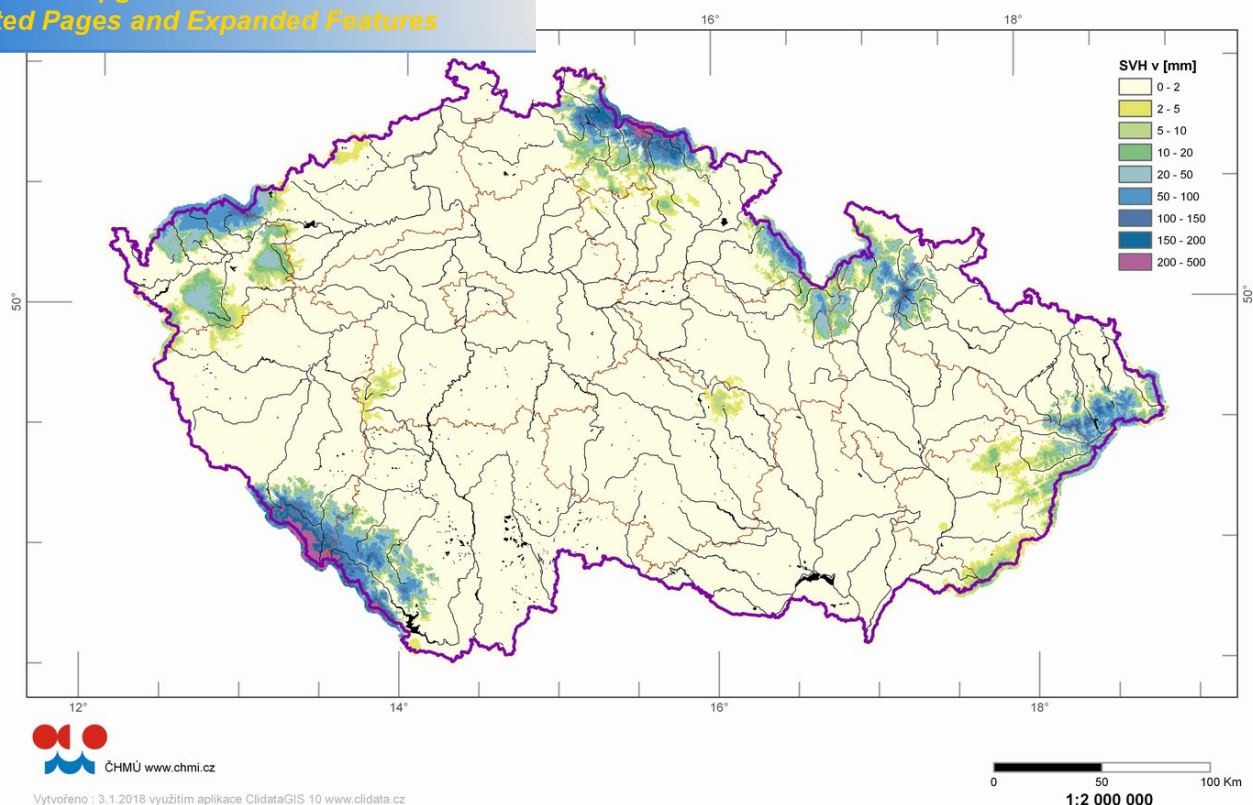
Nejvíce sněhu k pondělnímu ránu (1. 1. 2018) leželo na hřebenech Táboře a Krkonoš (60 a 120 cm), na vrcholcích Hrubého Jeseníku 25 a 40 cm. Na Táboře na Bězníku bylo naměřeno 143 cm, v Krkonoších na Lysé hoře 120 cm a 431 mm vodní hodnoty a v Beskydech na Lysé hoře ležely 62 cm a 200 mm.

Odhad celkového množství vody ve sněhové pokrývce na území ČR k 1. 1. 2018 činí cca 0,420 miliardy m³, což představuje v průměru cca 5,3 mm (5,3 litru na jeden metr čtvereční).

Kraj	průměrná SVH (mm)	Objem vody (mil. m ³)
Středočeský	0,1	1,1
Praha	0	0,0
Jihočeský	7	70,5
Ústecký	1,2	6,4
Liberecký	18,1	57,2
Zlínský	3,6	14,3
Vysočina	0,1	0,7
Plzeňský	11,1	84,0
Pardubický	2	9,0
Olomoucký	4,7	24,2
Moravskoslezský	8,4	46,7
Královéhradecký	11,8	56,2
Karlovarský	14,3	47,4
Jihomoravský	0,1	0,7

Tabulka o Zásoba vody ve sněhové pokrývce v jednotlivých krajích ČR

něhu (SVH) k 1. 1. 2018



Rozložení vodní hodnoty sn hu (SVH) na území R

Povodí po profil	odtoková výška (mm)	objem (mil.m ³)
Orlice po Týnizt n. Orlicí	11,4	17,7
Labe po P elou	9,7	62,4
Cidlina pod Sány	0,5	0,6
Jizera po ústí	20,3	44,5
Vltava po VD Lipno	57,7	54,8
Otava po ústí	23,8	91,3
LuOnice po ústí	0,0	0,0
Vltava po VD Orlík	13,1	158,6
Sázava po ústí	0,0	0,0
Berounka po ústí	1,6	14,2
Oh e po VD Nechanice	13,8	49,9
Labe po D ín	6,3	321,9

Povodí po profil	odtoková výška (mm)	objem (mil.m ³)
Opava po ústí	6,1	12,7
Odra po státní hranici	8,7	41,1
Olze po V ovíce	10,5	11,3
Morava po Moravi any	12,5	19,5
Be va po ústí	6,7	10,8
Morava po StráOnici	3,7	33,8
Dyje po VD Vranov	0,0	0,0
Svitava po ústí	0,0	0,0
Jihlava po ústí	0,0	0,0
Svratka po ústí	0,2	0,8
Morava a Dyje	1,7	41,0

Tabulka - Zásoba vody ve sn hové pokrývce ve vybraných profilech

výška	územní podíl plochy (%)	průměrná SVH (mm)
do 300 m	24,2	0
300-500 m	42,1	0,3
500-700 m	25,8	3,2
700-900 m	5,7	30,7
900-1100 m	1,7	102,6
více než 1100 m	0,5	189,7

Tabulka - Rozložení vodní hodnoty sněhu v závislosti na nadmořské výšce

Výhled:

Budoucí sněhová pokrývka bude nejvíce rozšířena na horách na severu a severovýchodě a na moravské vrchovině, úhrny mohou v maximech dosahovat až 35 cm. Ve tvrdé bude sníh jeví se v polohách nad 800 m n. m. V noci ze tvrdé na pátek budou srážky přecházet do dešťových, což způsobí odtávání ve středních a vyšších polohách a zvýšení vodní hodnoty v horských oblastech.

Zpracoval: Hájíková, Bercha, Kimlová HMÚ OAH, OHP