



# ČESKÝ HYDROMETEOROLOGICKÝ ÚSTAV

Centrální předpovědní pracoviště v Praze

Oddělení hydrologických předpovědí

## Informace o sněhové pokrývce na území ČR k 5. 2. 2018

V pondělí ovlivňovala území ČR teplá fronta, která byla v průběhu úterý následována studenou frontou. V úterý a ve středu se nad naše území rozšířil výběžek vyššího tlaku vzduchu, za nímž následoval přechod frontálního systému k východu. Ve čtvrtek se přes území ČR pohybovala studená fronta, která se k večeru začala vlnit. V pátek proudil v důsledku zvlněné fronty nad Slovenskem na naše území studený vzduch od západu. V sobotu a neděli k nám mezi tlakovou níží nad severovýchodní Evropou a tlakovou výší nad Skandinávií zesílil příliv studeného vzduchu od severu.

Převažovalo zataženo až oblačno, ve druhé polovině týdne bylo i polojasno. Nejtepleji bylo v pondělí, kdy byly minimální teploty nejčastěji v rozmezí +6 až +2 °C, denní maxima byla v průměru mezi +8 až +12 °C. Od čtvrtka se postupně ochlazovalo, nejchladnější byla sobota a neděle, kdy minima poklesla v průměru na -2 až -6 °C a denní maxima vystoupala na 0 až +4 °C. Po většinu týdne se objevoval místy déšť či přeháňky (i v horských oblastech), ve druhé polovině týdne převažovalo sněžení, a to i v nižších polohách.

Nový sníh připadával převážně v horských oblastech v průběhu celého týdne. Nejvíce nového sněhu napadlo v průběhu čtvrtka 1. 2., kdy napadlo od středních poloh (převážně ve východní polovině ČR) 4 až 11 cm. Nejvíce napadlo na Lysé hoře v Beskydech 11 cm, na Šeráku 8 cm a na Svratouchu 7 cm. Dalším dnem s výraznější novou sněhovou pokrývkou byla sobota 3. 2., kdy napadlo i v nejnižších polohách (převážně v západní polovině ČR) 1 až 5 cm. V ostatních dnech připadlo v nejvyšších horských partiích převážně 1 až 5 cm.

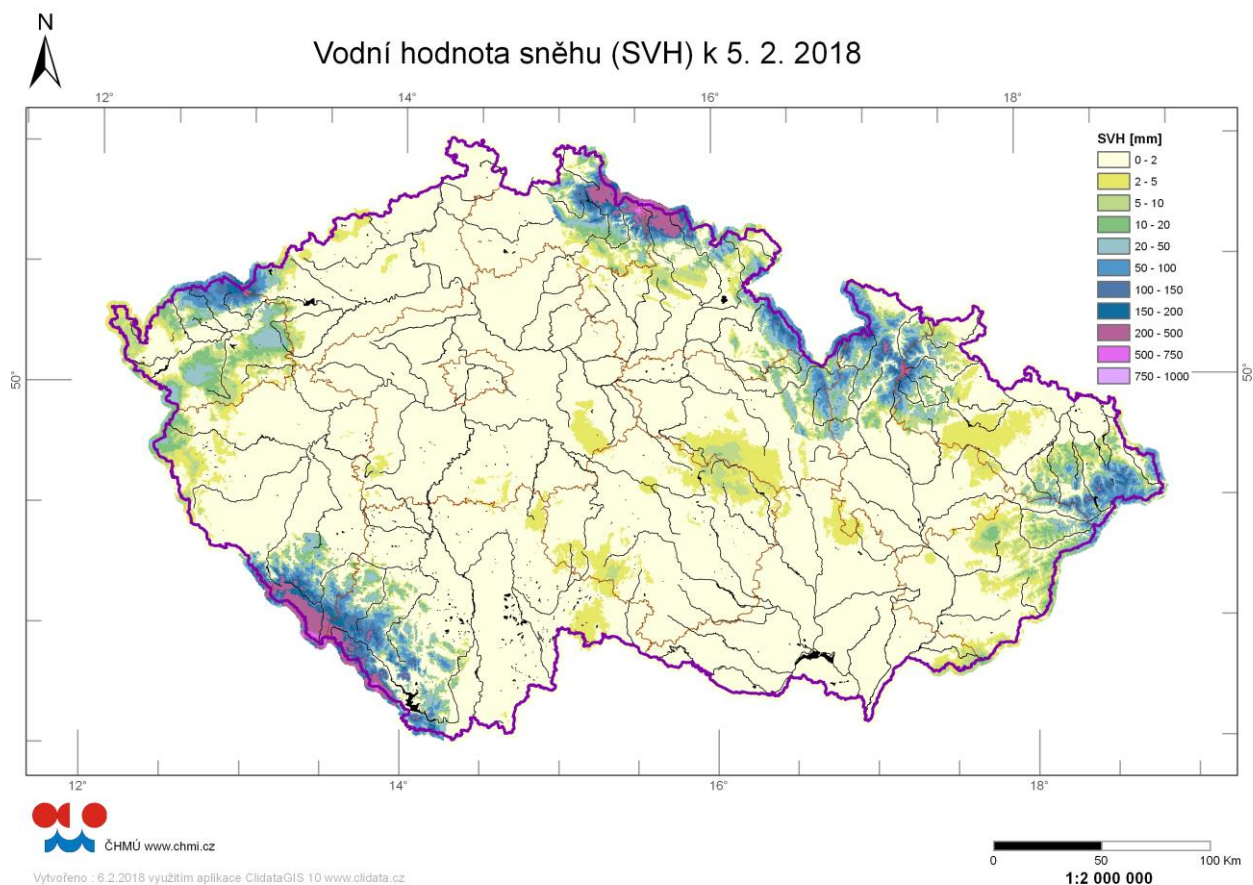
Celkově se sněhová pokrývka na celém území mírně snížila, zejména ve středních a nižších polohách (převážně vlivem deště a vyšších teplot vzduchu v první polovině týdne). Naopak v nejvyšších horských oblastech se výška sněhu mírně zvýšila.

*Nejvíce sněhu k pondělnímu ránu (5. 2. 2018) leželo většinou na hřebenech Šumavy a Krkonoš (převážně 90 až 210 cm), na vrcholcích Hrubého Jeseníku 70 až 125 cm. Na Šumavě na Plechém bylo naměřeno 180 cm, v Krkonoších na Lysé hoře 207 cm a 751 mm vodní hodnoty a v Jeseníkách na Šeráku 82 cm a 228 mm.*

**Odhad celkového množství vody ve sněhové pokrývce na území ČR k 5. 2. 2018 činí cca 0,757 mld. m<sup>3</sup>, což představuje v průměru cca 9,6 mm (9,6 litru na jeden metr čtvereční).**

Kraj	průměrná SVH (mm)	Objem vody (mil. m3)
Středočeský	0,3	3,3
Praha	0	0,0
Jihočeský	14	140,9
Ústecký	2,2	11,7
Liberecký	31,3	99,0
Zlínský	4,1	16,2
Vysočina	0,9	6,2
Plzeňský	18,6	140,7
Pardubický	6,1	27,6
Olomoucký	14	72,0
Moravskoslezský	15	83,5
Královehradecký	21,7	103,4
Karlovarský	17	56,4
Jihomoravský	0,3	2,1

*Tabulka – Zásoba vody ve sněhové pokrývce v jednotlivých krajích ČR*



*Rozložení vodní hodnoty sněhu (SVH) na území ČR*

Povodí po profil	odtoková výška (mm)	objem (mil.m <sup>3</sup> )
Orlice po Týniště n. Orlicí	20,9	32,5
Labe po Přelouč	18,8	121,0
Cidlina pod Sány	0,5	0,6
Jizera po ústí	36,4	79,8
Vltava po VD Lipno	109,0	103,4
Otava po ústí	38,3	147,0
Lužnice po ústí	0,7	3,0
Vltava po VD Orlík	23,3	282,1
Sázava po ústí	0,8	3,5
Berounka po ústí	3,2	28,3
Ohře po VD Nechanice	15,5	56,0
Labe po Děčín	11,1	567,1

Povodí po profil	odtoková výška (mm)	objem (mil.m <sup>3</sup> )
Opava po ústí	14,1	29,5
Odra po státní hranici	14,6	69,0
Oliše po Věřňovice	20,9	22,4
Morava po Moravičany	35,1	54,7
Bečva po ústí	8,0	13,0
Morava po Strážnici	8,5	77,7
Dyje po VD Vranov	0,6	1,3
Svitava po ústí	1,3	1,5
Jihlava po ústí	0,3	0,9
Svratka po ústí	1,1	4,5
Morava a Dyje	4,0	96,4

*Tabulka - Zásoba vody ve sněhové pokrývce ve vybraných profilech*

<b>Nadmořská výška</b>	<b>územní podíl plochy (%)</b>	<b>průměrná SVH (mm)</b>
do 300 m	24,2	0
300-500 m	42,1	1,2
500-700 m	25,8	7,2
700-900 m	5,7	51,3
900-1100 m	1,7	171,6
více než 1100 m	0,5	321,7

*Tabulka - Rozložení vodní hodnoty sněhu v závislosti na nadmořské výšce*

Výhled:

Vzhledem k předpokládaným srážkám očekáváme zejména ve středních a vyšších polohách zvýšení zásob vody ve sněhu.

Zpracoval: Řičicová, Bercha ČHMÚ OAH, OHP