



ČESKÝ HYDROMETEOROLOGICKÝ ÚSTAV

Centrální předpovědní pracoviště v Praze

Oddělení hydrologických předpovědí

Informace o sněhové pokrývce na území ČR k 19. 2. 2018

Za okluzní frontou proudil na naše území studený vzduch od západu a současně se k nám rozšiřoval výběžek vyššího tlaku vzduchu od jihozápadu. Ze čtvrtka na pátek přešla přes naše území k východu slabá okluzní fronta. Za ní postupovala přes střední Evropu k východu tlaková výše. V sobotu počasí na našem území částečně ovlivnila tlaková níže nad jihozápadní Evropou.

Zpočátku týdne bylo oblačno až zataženo, nejvyšší denní teploty dosahovaly +1 až -3 °C, nejnižší noční 0 až 4 °C. Od úterý do čtvrtka bylo polojasno až skoro jasno, teploty klesaly až na -1 až 3 °C ve dne a -4 až -8 °C (ojediněle až -10 °C) v noci. V pátek bylo zataženo se srážkami, místy od 400 m n. m. sněhovými, teploty stouply na 2 až 6 °C přes den a 1 až -3 °C v noci. Během víkendu bylo oblačno až polojasno a teploty opět mírně poklesly na 0 až 4 °C ve dne a -1 až -5 °C v noci.

Nový sníh přibyl v pondělí od 4 do 7 cm ve všech horských oblastech (v Beskydech až 12 cm), v úterý v podobném množství pouze v Jeseníkách a v Beskydech, ve středu opět ve všech horských oblastech. Do pátečního rána napadlo na území celé republiky kolem 5 cm, který v nižších polohách během dne tál. V pátek sněžilo na východě republiky, celkem spadlo 2 až 6 cm sněhu. V sobotu nasněžilo na většině území od 5 do 10 cm na jihu Čech až 14 cm (Vlkonice).

Celkově se sněhová pokrývka mírně zvýšila ve všech polohách. V pondělí 19.2 ráno ležel sníh téměř na celém území republiky, kromě nejnižších poloh.

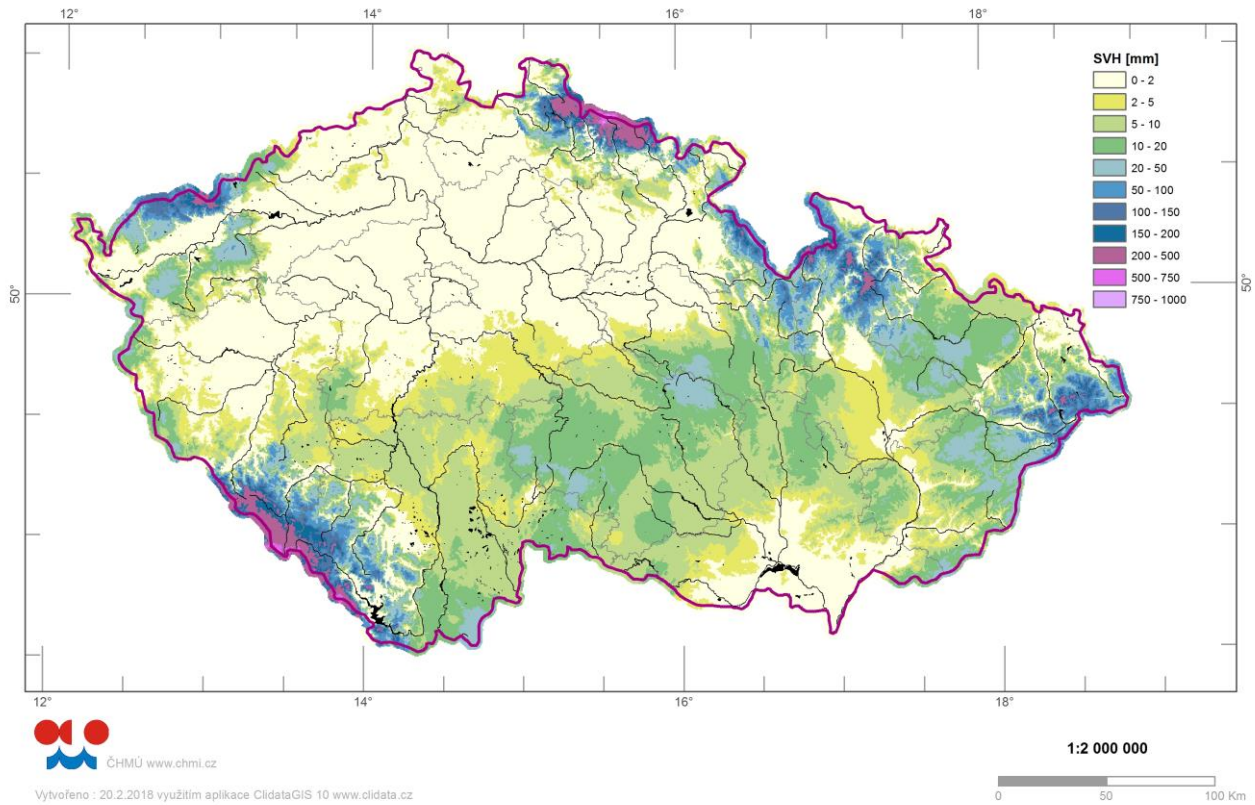
Nejvíce sněhu k pondělnímu ránu (19. 2. 2018) leželo většinou na hřebenech Šumavy a Krkonoš (převážně 90 až 200 cm), na vrcholcích Hrubého Jeseníku 70 až 110 cm. Na Šumavě na Plechém bylo naměřeno 190 cm, v Jizerských horách na Rozmezí 100 cm, na Lysé hoře v Krkonoších 210 cm a 786 mm vodní hodnoty a v Jeseníkách na Šeráku 96 cm a 281 mm.

Odhad celkového množství vody ve sněhové pokrývce na území ČR k 19. 2. 2018 činí cca 1,19 mld. m³, což představuje v průměru cca 15,1 mm (15,1 litru na jeden metr čtvereční).

| Kraj | průměrná SVH (mm) | Objem vody (mil. m ³) |
|-----------------|-------------------|-----------------------------------|
| Středočeský | 1,6 | 17,6 |
| Praha | 0,1 | 0,0 |
| Jihočeský | 21,4 | 215,4 |
| Ústecký | 3,1 | 16,6 |
| Liberecký | 32,2 | 101,8 |
| Zlínský | 14,5 | 57,4 |
| Vysočina | 11,7 | 81,0 |
| Plzeňský | 22,8 | 172,4 |
| Pardubický | 11,9 | 53,8 |
| Olomoucký | 22,5 | 115,6 |
| Moravskoslezský | 26,7 | 148,6 |
| Královohradecký | 22,3 | 106,2 |
| Karlovarský | 21 | 69,6 |
| Jihomoravský | 5 | 35,3 |

Tabulka – Zásoba vody ve sněhové pokrývce v jednotlivých krajích ČR

Vodní hodnota sněhu (SVH) k 19. 2. 2018



Rozložení vodní hodnoty sněhu (SVH) na území ČR

| Povodí po profil | odtoková výška (mm) | objem (mil.m ³) |
|-----------------------------|---------------------------|--------------------------------|
| Orlice po Týniště n. Orlicí | 27,3 | 42,4 |
| Labe po Přelouč | 22,0 | 141,6 |
| Cidlina pod Sáňy | 0,7 | 0,8 |
| Jizera po ústí | 38,3 | 84,0 |
| Vltava po VD Lipno | 115,6 | 109,7 |
| Otava po ústí | 46,2 | 177,3 |
| Lužnice po ústí | 8,5 | 36,0 |
| Vltava po VD Orlík | 30,5 | 369,3 |
| Sázava po ústí | 8,2 | 35,6 |
| Berounka po ústí | 5,6 | 49,6 |
| Ohře po VD Nechanice | 19,3 | 69,8 |
| Labe po Děčín | 14,7 | 751,0 |

| Povodí po profil | odtoková výška (mm) | objem (mil.m ³) |
|------------------------|---------------------------|--------------------------------|
| Opava po ústí | 25,5 | 53,3 |
| Odra po státní hranici | 26,8 | 126,6 |
| Olše po Věřňovice | 29,9 | 32,1 |
| Morava po Moravičany | 44,5 | 69,4 |
| Bečva po ústí | 22,1 | 35,8 |
| Morava po Strážnici | 17,1 | 156,4 |
| Dyje po VD Vranov | 9,8 | 21,7 |
| Svitava po ústí | 10,7 | 12,3 |
| Jihlava po ústí | 9,6 | 28,8 |
| Svratka po ústí | 9,7 | 39,9 |
| Morava a Dyje | 11,8 | 284,3 |

Tabulka - Zásoba vody ve sněhové pokrývce ve vybraných profilech

| Nadmořská výška | územní podíl plochy (%) | průměrná SVH (mm) |
|------------------------|--------------------------------|--------------------------|
| do 300 m | 24,2 | 1,6 |
| 300-500 m | 42,1 | 5,5 |
| 500-700 m | 25,8 | 16,3 |
| 700-900 m | 5,7 | 63 |
| 900-1100 m | 1,7 | 180 |
| více než 1100 m | 0,5 | 335 |

Tabulka - Rozložení vodní hodnoty sněhu v závislosti na nadmořské výšce

Výhled:

Vzhledem k očekávaným nízkým teplotám budou zásoby vody ve sněhu v příštím týdnu setrvalé. Nový sníh přibude jen slabě.

Zpracoval: Řiřicová, Bercha, Kimlová ČHMÚ OAH, OHP