



ČESKÝ HYDROMETEOROLOGICKÝ ÚSTAV

Centrální předpovědní pracoviště v Praze

Oddělení hydrologických předpovědí

Informace o sněhové pokrývce na území ČR k 19. 3. 2018

Začátkem týdne postupovala přes střední Evropu brázda nízkého tlaku vzduchu a s ní spojená zvlněná studená fronta. Ve středu se do střední Evropy rozšířil od jihozápadu výběžek vyššího tlaku vzduchu. Od čtvrtka se do střední Evropy rozšiřovala brázda nízkého tlaku vzduchu, kolem ní k nám proudil vlhký vzduch od jihovýchodu. Ke konci týdne se nad Itálií a Balkánským poloostrovem prohloubila tlaková níže a mezi ní a tlakovou výší se středem nad jižní Skandinávií k nám pronikal velmi studený vzduch od severovýchodu až východu.

Zpočátku bylo oblačno až zataženo, denní teploty dosahovaly od 7 do 11 °C a noční od 9 do 5 °C, postupně se slabě ochlazovalo a vyskytoval se déšť a přeháňky. Od středy do čtvrtka převažovalo polojasno až oblačno, s denními teplotami od 6 do 10 °C a nočními +2 až -2 °C. Od pátku až do neděle bylo zataženo až oblačno s četnými srážkami, které postupně přecházely ve sněhové i v nižších polohách, později bylo polojasno. Nejvyšší denní teploty se snižovaly, již v sobotu dosahovaly -2 až +2 °C a v neděli byl celodenní mráz s teplotami od -5 do -1 °C. Noční teploty klesly v neděli až k -5 až -9 °C.

Nový sníh připadl v úterý v Čechách ve vyšších polohách (Milešovka 3 cm), ve středu i ve čtvrtek na hřebenech Jeseníků (Šerák 3 cm). V pátek a v sobotu sněžilo vydatněji. V pátek přibyla sněhová pokrývka zejména na západě, severu a severovýchodě Čech (Nová Ves v Horách 10 cm, Liberec 9 cm), v sobotu sněžilo téměř na celém území kromě jižní a střední Moravy. Nejvíce sněžilo v Jeseníkách (Světlá hora 12 cm, Šerák 9 cm)

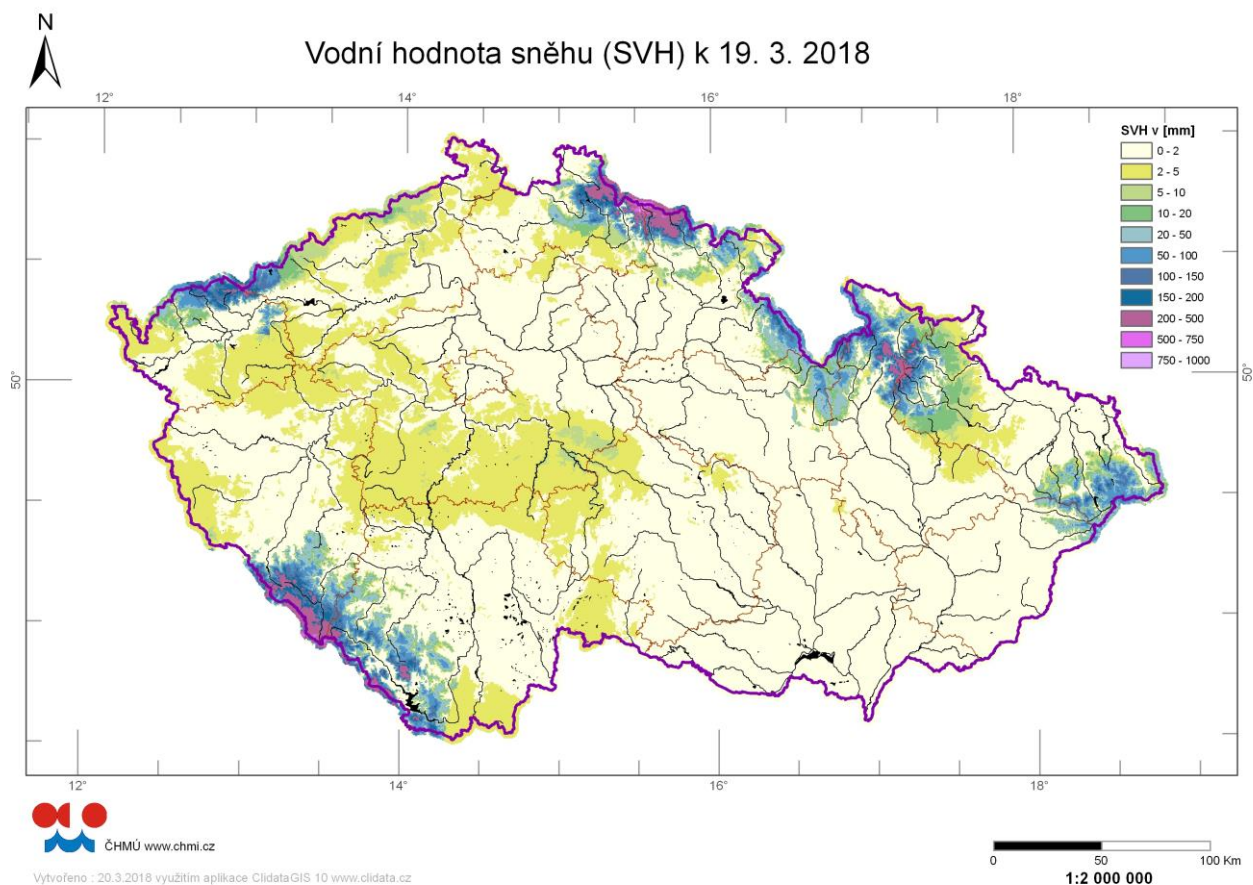
Sněhová pokrývka se na začátku týdne ubývala, v pátek a v sobotu přibyla téměř na celém území a vzhledem k nízkým teplotám zůstala do konce týdne setrvalá.

Nejvíce sněhu k pondělnímu ránu (19. 3. 2018) leželo na hřebenech Šumavy a Krkonoš (převážně 90 až 180 cm). Na Šumavě na Plechém bylo naměřeno 177 cm, v Krkonoších např. na Lysé hoře 211 cm sněhu a 863 mm vodní hodnoty. V nejvyšších polohách Jizerských hor leží 40 až 80 cm, v Hrubém Jeseníku 80 až 120 cm, na vrcholcích Beskyd leží, např. na Lysé hoře, 53 cm a 205 mm vodní hodnoty.

Odhad celkového množství vody ve sněhové pokrývce na území ČR k 19. 3. 2018 činí cca 0,757 mld. m³, což představuje v průměru cca 9,6 mm (9,6 litru na jeden metr čtvereční).

Kraj	průměrná SVH (mm)	Objem vody (mil. m3)
Středočeský	2	22,0
Praha	1,3	0,6
Jihočeský	11,4	114,8
Ústecký	5,3	28,3
Liberecký	28,7	90,7
Zlínský	2	7,9
Vysočina	1,2	8,3
Plzeňský	18,4	139,2
Pardubický	4,3	19,4
Olomoucký	15,6	80,2
Moravskoslezský	16	89,0
Královehradecký	22,5	107,2
Karlovarský	15,4	51,1
Jihomoravský	0,2	1,4

Tabulka – Zásoba vody ve sněhové pokrývce v jednotlivých krajích ČR



Rozložení vodní hodnoty sněhu (SVH) na území ČR

Povodí po profil	odtoková výška (mm)	objem (mil.m ³)
Orlice po Týniště n. Orlicí	17,3	26,9
Labe po Přelouč	18,5	119,0
Cidlina pod Sáňy	0,4	0,5
Jizera po ústí	32,7	71,7
Vltava po VD Lipno	76,6	72,7
Otava po ústí	34,0	130,5
Lužnice po ústí	1,4	5,9
Vltava po VD Orlík	19,8	239,7
Sázava po ústí	2,7	11,7
Berounka po ústí	4,2	37,2
Ohře po VD Nechanice	14,7	53,1
Labe po Děčín	10,7	546,6

Povodí po profil	odtoková výška (mm)	objem (mil.m ³)
Opava po ústí	22,3	46,6
Odra po státní hranici	16,4	77,5
Oliše po Věřňovice	14,3	15,3
Morava po Moravičany	34,8	54,2
Bečva po ústí	5,0	8,1
Morava po Strážnici	7,9	72,2
Dyje po VD Vranov	1,6	3,5
Svitava po ústí	0,5	0,6
Jihlava po ústí	0,5	1,5
Svratka po ústí	0,4	1,6
Morava a Dyje	3,6	86,7

Tabulka - Zásoba vody ve sněhové pokrývce ve vybraných profilech

Nadmořská výška	územní podíl plochy (%)	průměrná SVH (mm)
do 300 m	24,2	0,4
300-500 m	42,1	1,8
500-700 m	25,8	6,9
700-900 m	5,7	47,8
900-1100 m	1,7	162,9
více než 1100 m	0,5	330,8

Tabulka - Rozložení vodní hodnoty sněhu v závislosti na nadmořské výšce

Výhled:

Předpokládáme, že se v následujících dnech zásoby vody ve sněhové pokrývce ve vyšších a horských oblastech mírně zvýší, v nižších polohách naopak ubydou.

Zpracoval: Řiřicová, Kimlová ČHMÚ OAH, OHP