



ČESKÝ HYDROMETEOROLOGICKÝ ÚSTAV

Centrální předpovědní pracoviště v Praze

Oddělení hydrologických předpovědí

Informace o sněhové pokrývce na území ČR k 17. 12. 2018

Ze začátku týdne postupovala nad Pobaltí tlaková níže a kolem ní k nám proudil studený a vlhký vzduch od SZ až S. Od středy se ve studeném vzduchu tlaková níže postupně začala nad územím Polska vyplňovat. Od čtvrtka do soboty ovlivňovala naše území tlaková níže ve vyšších vrstvách atmosféry. Během neděle postupně níže ustupovala ze střední Evropy k severu a počasí nad Českou republikou ovlivňovala k večeru slabnoucí okluzní fronta.

Ze začátku týdne bylo převážně oblačno až zataženo, většinou se sněžením, na horách vydatným, v nižších polohách byly srážky smíšené. Noční teploty se ze začátku týdne pohybovaly od +2 do -2 °C, denní byly převážně od 0 do 4 °C. V 1000 m n. m. byly nejvyšší teploty mezi -4 až -2 °C. Od čtvrtka bylo oblačno až zataženo, srážky již nebyly tak vydatné. Postupně se ochlazovalo, noční teploty klesaly v průměru na -3 až -7 °C, místy ve čtvrtěčních a pátečních ranních hodinách až na -15 °C. Denní teploty byly na celém území záporné, převážně v rozmezí od -4 do 0 °C. V 1000 m n. m. byly nejvyšší denní teploty mezi -7 až -5 °C.

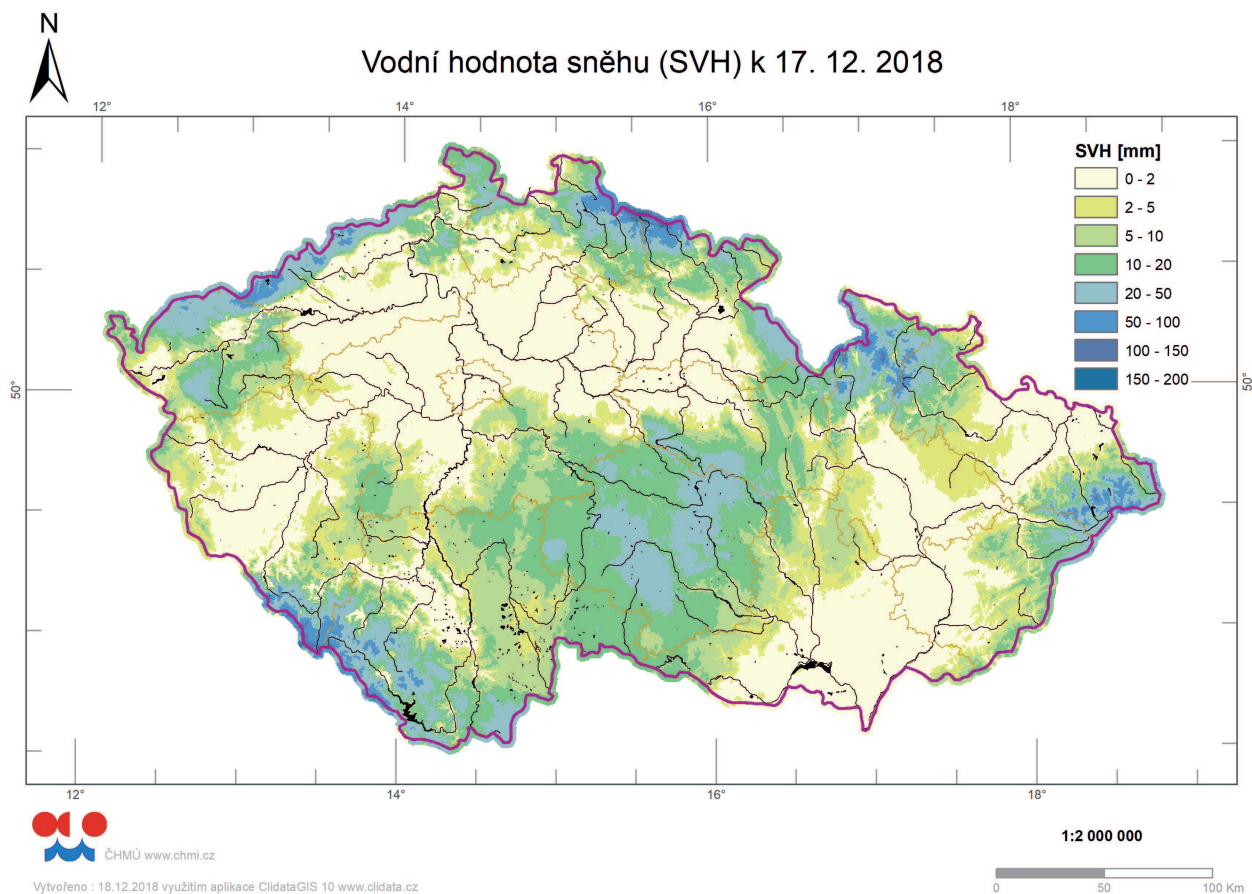
V pondělí napadlo na území ČR ve středních a vyšších polohách převážně 5 až 10 cm, na hřebenech Šumavy až 25 cm (Plechý) a 26 cm (Březník, hřeben). V úterý padal sníh i v nižších polohách. V horských oblastech nasněžilo převážně 10 až 25 cm nového sněhu, na Lysé hoře v Beskydech napadlo 31 cm. Ve středu sněžení pokračovalo a ve vyšších partiích napadlo v průměru dalších 5 až 10 cm. Nejvíce sněhu napadlo 12. 12. na Šumavě na Březníku, hřebeni, a to 24 cm, dále např. v oblasti Králického Sněžníku a Hrubého Jeseníku, kde napadlo až 17 cm (Paprasek, Staré Město pod Sněžníkem). V ostatních dnech přibýlo místy 1 až 4 cm nového sněhu. Celkově sněhová pokrývka oproti minulému týdnu přibýla, a to především ve všech horských oblastech.

Nejvíce sněhu k pondělnímu ránu (17. 12. 2018) leželo většinou na hřebenech Šumavy (30 až 60 cm), Krkonoš (40 až 70 cm), na vrcholcích Hrubého Jeseníku 30 až 50 cm. Na Šumavě na Plechém bylo naměřeno 57 cm, v Krkonoších např. na Pančavské louce 69 cm sněhu a 188 mm vodní hodnoty a v Hrubém Jeseníku na Šeráku 51 cm a 109 mm.

Odhad celkového množství vody ve sněhové pokrývce na území ČR k 17. 12. 2018 činí cca 0,717 mld. m³, což představuje v průměru cca 9,1 mm (9,1 litru na jeden metr čtvereční).

Kraj	průměrná SVH (mm)	Objem vody (mil. m ³)
Středočeský	3,1	34,1
Praha	0,1	0,0
Jihočeský	12,6	126,8
Ústecký	8,9	47,5
Liberecký	14,3	45,2
Zlínský	5,7	22,6
Vysočina	17,3	119,7
Plzeňský	6,4	48,4
Pardubický	9,4	42,5
Olomoucký	10,1	51,9
Moravskoslezský	11,3	62,9
Královehradecký	9,9	47,2
Karlovarský	13,3	44,1
Jihomoravský	2,9	20,5

Tabulka – Zásoba vody ve sněhové pokrývce v jednotlivých krajích ČR



Rozložení vodní hodnoty sněhu (SVH) na území ČR

Povodí po profil	odtoková výška (mm)	objem (mil.m ³)
Orlice po Týniště n. Orlicí	13,3	20,7
Labe po Přelouč	11,6	74,6
Cidlina pod Sáňy	1,3	1,5
Jizera po ústí	14,1	30,9
Vltava po VD Lipno	34,1	32,4
Otava po ústí	14,9	57,2
Lužnice po ústí	10,1	42,7
Vltava po VD Orlík	14,0	169,5
Sázava po ústí	13,9	60,4
Berounka po ústí	3,2	28,3
Ohře po VD Nechanice	13,8	49,9
Labe po Děčín	8,8	449,6

Povodí po profil	odtoková výška (mm)	objem (mil.m ³)
Opava po ústí	11,2	23,4
Odra po státní hranici	10,6	50,1
Olše po Věřňovice	17,1	18,3
Morava po Moravičany	19,9	31,0
Bečva po ústí	9,8	15,9
Morava po Strážnici	6,6	60,4
Dyje po VD Vranov	14,8	32,8
Svitava po ústí	7,2	8,3
Jihlava po ústí	14,7	44,0
Svratka po ústí	8,1	33,3
Morava a Dyje	7,7	185,5

Tabulka - Zásoba vody ve sněhové pokrývce ve vybraných profilech

Nadmořská výška	územní podíl plochy (%)	průměrná SVH (mm)
do 300 m	24,2	0,4
300-500 m	42,1	5,2
500-700 m	25,8	14,1
700-900 m	5,7	30,9
900-1100 m	1,7	54
více než 1100 m	0,5	93,7

Tabulka - Rozložení vodní hodnoty sněhu v závislosti na nadmořské výšce

Výhled:

Předpokládáme, že v následujících dnech se budou zásoby vody ve sněhové pokrývce mírně zvyšovat ve vyšších polohách. Ve středních polohách bude pravděpodobně docházet vlivem oteplení a kapalných srážek k sesedání sněhu a jeho odtávání, a to zejména ke konci týdne.

Zpracoval: Kimlová, Bercha ČHMÚ OAH, OHP