



ČESKÝ HYDROMETEOROLOGICKÝ ÚSTAV

Centrální předpovědní pracoviště v Praze

Oddělení hydrologických předpovědí

Informace o sněhové pokrývce na území ČR k 24. 12. 2018

Zpočátku týdne nad střední Evropou slábla oblast vyššího tlaku vzduchu. Postupně k nám začal proudit teplý vzduch od jihu. Ve čtvrtek přešla přes naše území zvlněná studená fronta, od pátku a během víkendu postupovaly přes ČR jednotlivé frontální systémy. V pondělí 24. 12. na naše území proudil v nočních a ranních hodinách studený vzduch od severozápadu až severu.

Během týdne převažovalo zataženo až oblačno, občas i polojasno. Minimální teploty byly zpočátku v rozmezí od -1 do -5 °C, později ke konci týdne od +3 do -1 °C. Nejvyšší teploty byly zpočátku v rozmezí od -2 do +2 °C, postupně se zvyšovaly a na konci týdne se pohybovaly mezi 5 a 9 °C. V pondělních ranních hodinách dne 24. 12. se ochladilo a ranní minima se na většině stanic ve středních a vyšších polohách pohybovala kolem bodu mrazu či mrzlo.

V pondělí a v úterý sněžilo minimálně, většinou v horských oblastech (Šindelová 2 cm, Labská 1 cm, Bedřichov 1 cm). Více nového sněhu napadlo ve středu v západní polovině republiky (v maximech kolem 9 cm), ve čtvrtek spíše na severu našeho území (Desná 8 cm, Labská 8 cm, Pec pod Sněžkou 7 cm). V pátek a sobotu sněžilo ve středních a vyšších polohách převážně v severní polovině našeho území, nejvíce nového sněhu napadlo v pátek na Šeráku 12 cm a v sobotu na Luční boudě 18 cm. Další nový sníh připadnul převážně ve výškách nad 500 m n. m. v noci z neděle na pondělí 24. 12. Na Lysé hoře v Beskydech připadlo dalších 24 cm nového sněhu, v Jizerských horách na Rozmezí 17 cm.

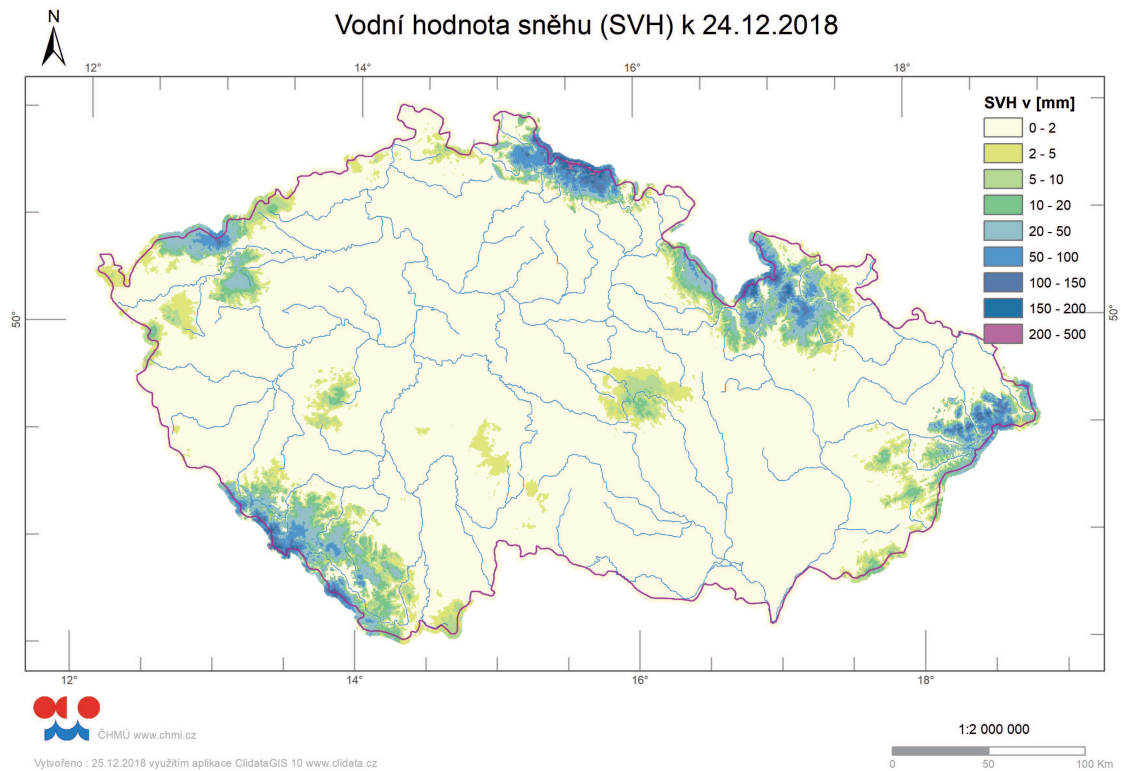
Celkově sněhová pokrývka oproti minulému týdnu v nižších polohách roztála, ve středních polohách spíše ubyla a v horských oblastech většinou přibyla (také v důsledku dešťových srážek na hřebenech, které zvýšily hustotu sněhu).

Nejvíce sněhu k pondělnímu ránu (24. 12. 2018) leželo většinou na hřebenech Šumavy (25 až 70 cm), Krkonoš (45 až 100 cm) a na vrcholcích Hrubého Jeseníku a Beskyd 30 až 65 cm. Na Šumavě na Plechém bylo naměřeno 66 cm, v Krkonoších na La labské boudě 103 cm sněhu a v Jizerských horách na Rozmezí 60 cm.

Odhad celkového množství vody ve sněhové pokrývce na území ČR k 24. 12. 2018 činí cca 0,315 mld. m³, což představuje v průměru cca 4 mm (4 litru na jeden metr čtvereční).

Kraj	průměrná SVH (mm)	Objem vody (mil. m ³)
Středočeský	0,2	2,2
Praha	0	0,0
Jihočeský	4,7	47,3
Ústecký	1,3	6,9
Liberecký	11,5	36,4
Zlínský	3,4	13,5
Vysočina	0,6	4,2
Plzeňský	4,2	31,8
Pardubický	2,4	10,9
Olomoucký	9	46,3
Moravskoslezský	9,1	50,6
Královehradecký	8,4	40,0
Karlovarský	7,1	23,5
Jihomoravský	0,1	0,7

Tabulka – Zásoba vody ve sněhové pokrývce v jednotlivých krajích ČR



Rozložení vodní hodnoty sněhu (SVH) na území ČR

Povodí po profil	odtoková výška (mm)	objem (mil.m³)
Orlice po Týniště n. Orlicí	7,5	11,6
Labe po Přelouč	7,3	47,0
Cidlina pod Sány	0,0	0,0
Jizera po ústí	14,0	30,7
Vltava po VD Lipno	27,1	25,7
Otava po ústí	10,5	40,3
Lužnice po ústí	0,4	1,7
Vltava po VD Orlík	6,5	78,7
Sázava po ústí	0,4	1,7
Berounka po ústí	1,1	9,7
Ohře po VD Nechanice	6,0	21,7
Labe po Děčín	3,7	189,0

Povodí po profil	odtoková výška (mm)	objem (mil.m³)
Opava po ústí	7,2	15,0
Odra po státní hranici	8,6	40,6
Olše po Věřňovice	14,4	15,4
Morava po Moravičany	21,0	32,7
Bečva po ústí	6,3	10,2
Morava po Strážnici	5,1	46,6
Dyje po VD Vranov	0,2	0,4
Svitava po ústí	0,2	0,2
Jihlava po ústí	0,1	0,3
Svratka po ústí	0,6	2,5
Morava a Dyje	2,4	57,8

Tabulka - Zásoba vody ve sněhové pokrývce ve vybraných profilech

Nadmořská výška	územní podíl plochy (%)	průměrná SVH (mm)
do 300 m	24,2	0
300-500 m	42,1	0,3
500-700 m	25,8	3,6
700-900 m	5,7	22,9
900-1100 m	1,7	59,8
více než 1100 m	0,5	124,3

Tabulka - Rozložení vodní hodnoty sněhu v závislosti na nadmořské výšce

Výhled:

Předpokládáme, že v následujících dnech budou zásoby vody ve sněhové pokrývce setrvalé nebo budou slabě ubývat.

Zpracoval: Kimlová, Bercha ČHMÚ OAH, OHP