



ČESKÝ HYDROMETEOROLOGICKÝ ÚSTAV

Centrální předpovědní pracoviště v Praze

Oddělení hydrologických předpovědí

Informace o sněhové pokrývce na území ČR k 9. 12. 2019

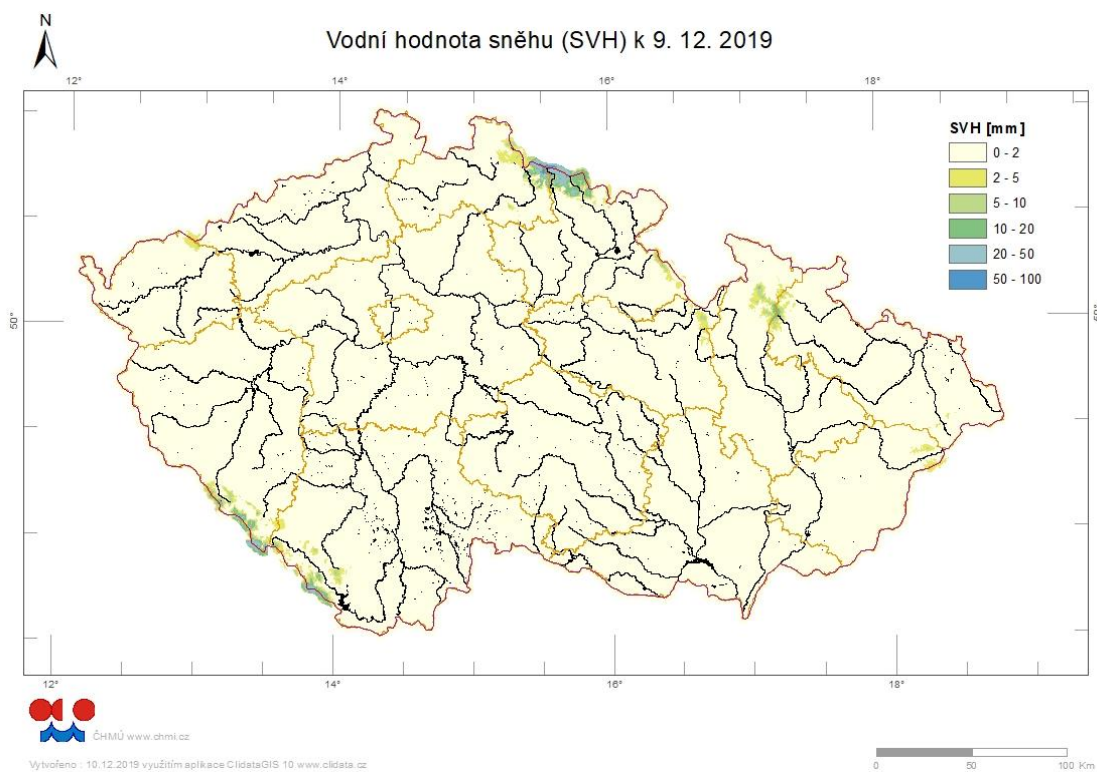
Srážky se v průběhu uplynulého týdne vyskytovaly hned v pondělí, kdy spadlo v horských oblastech od 2 do 5 mm, na severu území až 10 mm. Vzhledem k nízkým teplotám se jednalo na hřebenech hor o srážky sněhové nebo smíšené. Další srážky byly zaznamenány v pátek, opět na severu ČR (2 až 5 mm), a také na Šumavě, kde spadlo až 13 mm, opět vzhledem k záporným teplotám na hřebenech hor sněhových nebo smíšených. V závěru týdne padaly srážky ve většině horských oblastí, vzhledem k oteplení se však i v polohách do 850 m jednalo o srážky dešťové nebo smíšené. Pouze ve vyšších oblastech byly srážky sněhové.

K pondělnímu ránu 9. 12. se v nejvyšších horských oblastech vyskytuje slabá sněhová pokrývka, nejvíce sněhu leží na Šumavě na Březníku-hřebeni 18 cm a v Krkonoších na Růženčině zahrádce 27 cm výšky a 91 mm vodní hodnoty.

Odhad celkového množství vody ve sněhové pokrývce na území ČR k 9. 12. 2019 činí cca 0,015 mld. m³, což představuje v průměru cca 0,2 mm (0,2 litru na jeden metr čtvereční).

| Kraj | průměrná SVH (mm) | Objem vody (mil. m3) |
|-----------------|-------------------|----------------------|
| Středočeský | 0 | 0,0 |
| Praha | 0 | 0,0 |
| Jihočeský | 0,2 | 2,0 |
| Ústecký | 0 | 0,0 |
| Liberecký | 0,9 | 2,8 |
| Zlínský | 0,1 | 0,4 |
| Vysočina | 0 | 0,0 |
| Plzeňský | 0,3 | 2,3 |
| Pardubický | 0,1 | 0,5 |
| Olomoucký | 0,2 | 1,0 |
| Moravskoslezský | 0,1 | 0,6 |
| Královohradecký | 1,1 | 5,2 |
| Karlovarský | 0,1 | 0,3 |
| Jihomoravský | 0 | 0,0 |

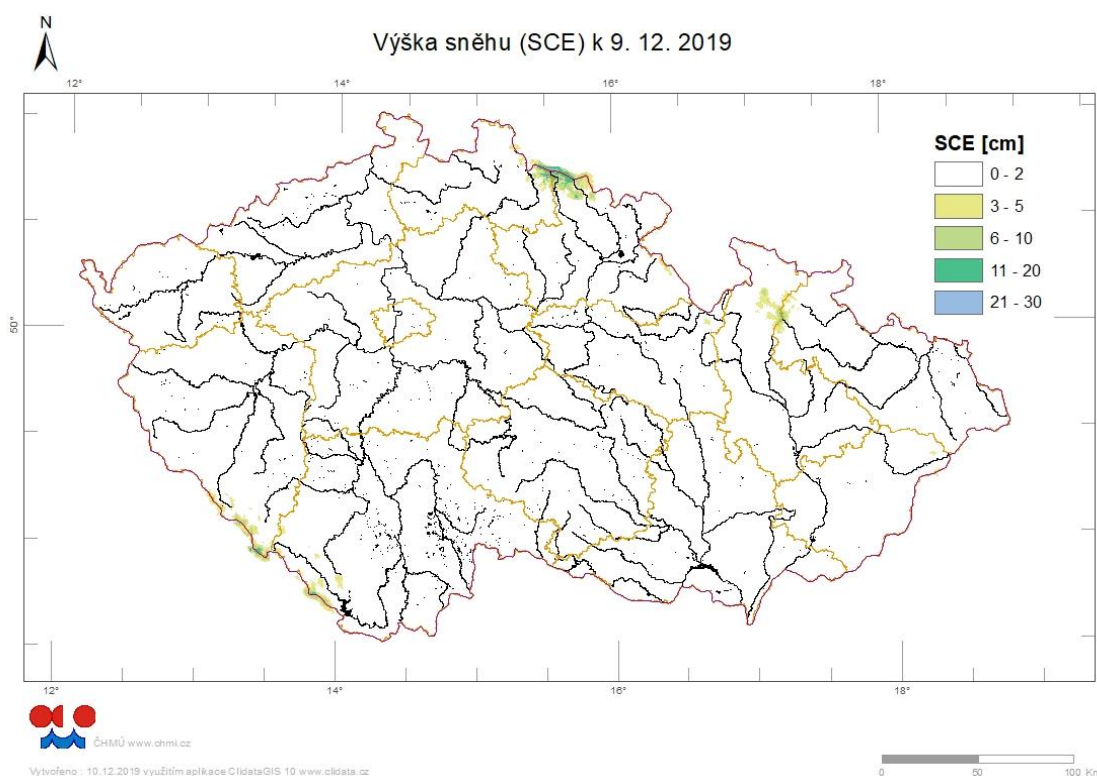
Tabulka – Zásoba vody ve sněhové pokrývce v jednotlivých krajích ČR



Rozložení vodní hodnoty sněhu (SVH) na území ČR

Pozn.: Na začátku zimní sezóny je počet stanic, kde leží sníh velmi omezený. Z tohoto důvodu nemusí být interpolace věrohodná a vypočtené údaje nemusejí v některých oblastech přesně odpovídat skutečnému množství zásob vody ve sněhové pokrývce.

Od zimní sezóny 2019/2020 bude zpráva obsahovat mapu výšky sněhové pokrývky k pondělnímu termínu.



| Povodí po profil | odtoková výška (mm) | objem (mil.m ³) |
|-----------------------------|---------------------|-----------------------------|
| Orlice po Týniště n, Orlicí | 0,4 | 0,6 |
| Labe po Přelouč | 0,8 | 5,1 |
| Cidlina pod Sáňy | 0,0 | 0,0 |
| Jizera po ústí | 1,2 | 2,6 |
| Vltava po VD Lipno | 1,8 | 1,7 |
| Otava po ústí | 0,6 | 2,3 |
| Lužnice po ústí | 0,0 | 0,0 |
| Vltava po VD Orlík | 0,3 | 3,6 |
| Sázava po ústí | 0,0 | 0,0 |
| Berounka po ústí | 0,0 | 0,0 |
| Ohře po VD Nechanice | 0,1 | 0,4 |
| Labe po Děčín | 0,3 | 15,3 |

| Povodí po profil | odtoková výška (mm) | objem (mil.m ³) |
|------------------------|---------------------|-----------------------------|
| Opava po ústí | 0,3 | 0,6 |
| Odra po státní hranici | 0,2 | 0,9 |
| Olše po Věřňovice | 0,0 | 0,0 |
| Morava po Moravičany | 0,5 | 0,8 |
| Bečva po ústí | 0,2 | 0,3 |
| Morava po Strážnici | 0,1 | 0,9 |
| Dyje po VD Vranov | 0,0 | 0,0 |
| Svitava po ústí | 0,0 | 0,0 |
| Jihlava po ústí | 0,0 | 0,0 |
| Svratka po ústí | 0,0 | 0,0 |
| Morava a Dyje | 0,1 | 2,4 |

Tabulka - Zásoba vody ve sněhové pokrývce ve vybraných profilech

| Nadmořská výška | územní podíl plochy (%) | průměrná SVH (mm) |
|-----------------|-------------------------|-------------------|
| do 300 m | 24,2 | 0 |
| 300-500 m | 42,1 | 0 |
| 500-700 m | 25,8 | 0 |
| 700-900 m | 5,7 | 0,6 |
| 900-1100 m | 1,7 | 3,7 |
| více než 1100 m | 0,5 | 15 |

Tabulka - Rozložení vodní hodnoty sněhu v závislosti na nadmořské výšce

Výhled:

Od čtvrtka se budou vyskytovat srážky, které budou od 500 m n. m, sněhové, v nižších polohách smíšené. Očekáváme mírné zvyšování zásob vody ve sněhu ve vyšších polohách.

Zpracoval: Řiřicová, Bercha, Kimlová, ČHMÚ OHP, OAH