



ČESKÝ HYDROMETEOROLOGICKÝ ÚSTAV

Centrální předpovědní pracoviště v Praze

Oddělení hydrologických předpovědí

Informace o sněhové pokrývce na území ČR k 27. 1. 2020

Do střední Evropy se z Britských ostrovů rozšiřovala tlaková výše. Ve středu ovlivnila počasí u nás slabá studená fronta. V dalších dnech postupovala od západu přes střední Evropu k jihovýchodu tlaková výše, po jejíž zadní straně k nám proudil teplý vzduch od jihu. Během víkendu ovlivnila počasí u nás mělká brázda nízkého tlaku vzduchu od západu.

V průběhu týdne se střídalo zataženo a oblačno, ve středu bylo i polojasno. Minimální noční teploty byly v průběhu celého týdne poměrně vyrovnané a zpočátku týdne dosahovaly hodnot od 0 do -4 °C. Později od -2 do -6 °C, při vyjasnění až -9 °C. Nejchladnější bylo úterý a pátek, kdy se čteně vyskytovaly i teploty kolem -10 °C. Denní teploty se zpočátku týdne pohybovaly od 0 do 4 °C, nejteplejší byla středa s teplotami od 1 do 5 °C, v závěru týdne převažovaly teploty od -1 do 3 °C.

Srážky se v průběhu týdne vyskytovaly minimálně, v pondělí spadlo 2 až 5 mm na jihu ČR, ve středu do 4 mm na horách na severu Čech.

Sněhová pokrývka se během týdne až na ojedinělé výjimky nezvýšila, zůstala na stejné úrovni nebo se mírně snížila. Na hřebenech Krkonoš leží v současnosti většinou od 10 do 75 cm, v Jizerských horách 12 až 30 cm, na Šumavě 10 až 70 cm, v Hrubém Jeseníku a okolí 20 až 50 cm, v Krušných horách do 15 cm, v Beskydech 25 až 65 cm a v Orlických horách většinou do 15 cm.

K pondělnímu ránu (27. 1. 2020) bylo nejvíce sněhu naměřeno v Krkonoších na Labské boudě 78 cm, což odpovídalo 275 mm a nad Voseckou 57 cm výšky a 233 mm vodní hodnoty. Na Šumavě na Březníku – hřebeni bylo naměřeno 72 cm sněhu. V Beskydech na Lysé hoře 64 cm a 157 mm, v Hrubém Jeseníku na Šeráku 46 cm výšky a 93 mm vodní hodnoty.

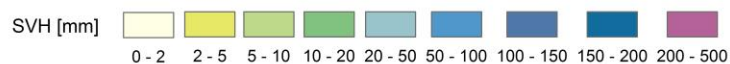
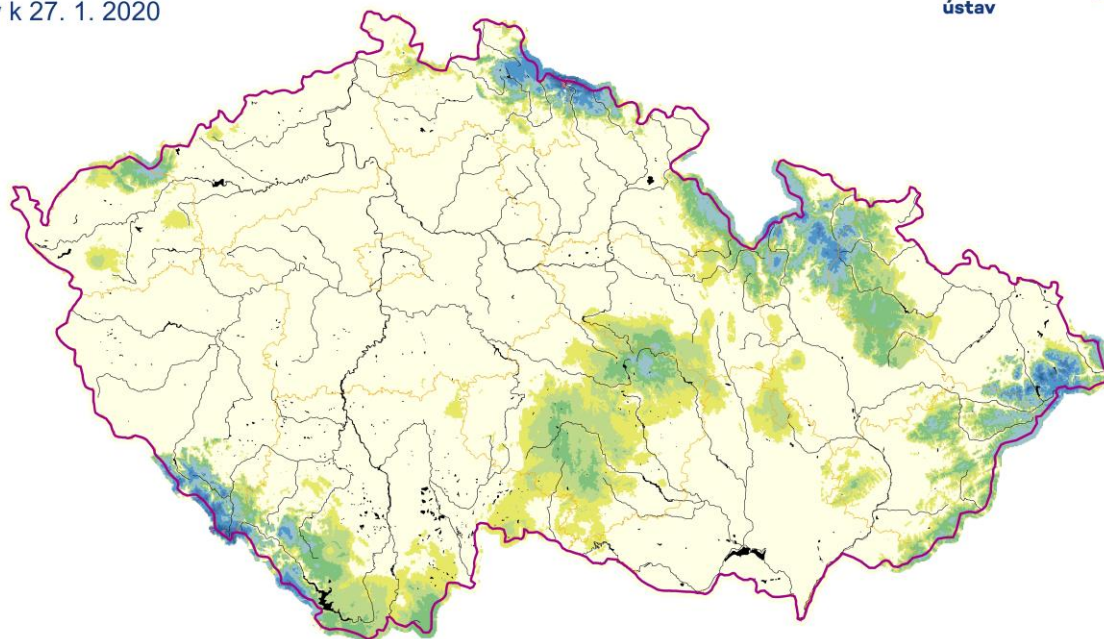
Odhad celkového množství vody ve sněhové pokrývce na území ČR k 27. 1. 2020 činí cca 0,268 mld. m³, což představuje v průměru cca 3,4 mm (3,4 litru na jeden metr čtvereční).

kraj	průměrná SVH [mm]	objem vody [mil. m3]
Středočeský	0	0,0
Praha	0	0,0
Jihočeský	3,5	35,2
Ústecký	0,4	2,1
Liberecký	7,7	24,3
Zlínský	5,1	20,2
Vysočina	3,9	27,0
Plzeňský	3,7	28,0
Pardubický	3	13,6
Olomoucký	7,2	37,0
Moravskoslezský	9,3	51,7
Královehradecký	4,6	21,9
Karlovarský	1,5	5,0
Jihomoravský	0,5	3,5

Tabulka – Zásoba vody ve sněhové pokrývce v jednotlivých krajích ČR

Vodní hodnota sněhu (SVH)

Stav k 27. 1. 2020



Vytvořeno: 27. 1. 2020 využitím aplikace ClidataGIS 10



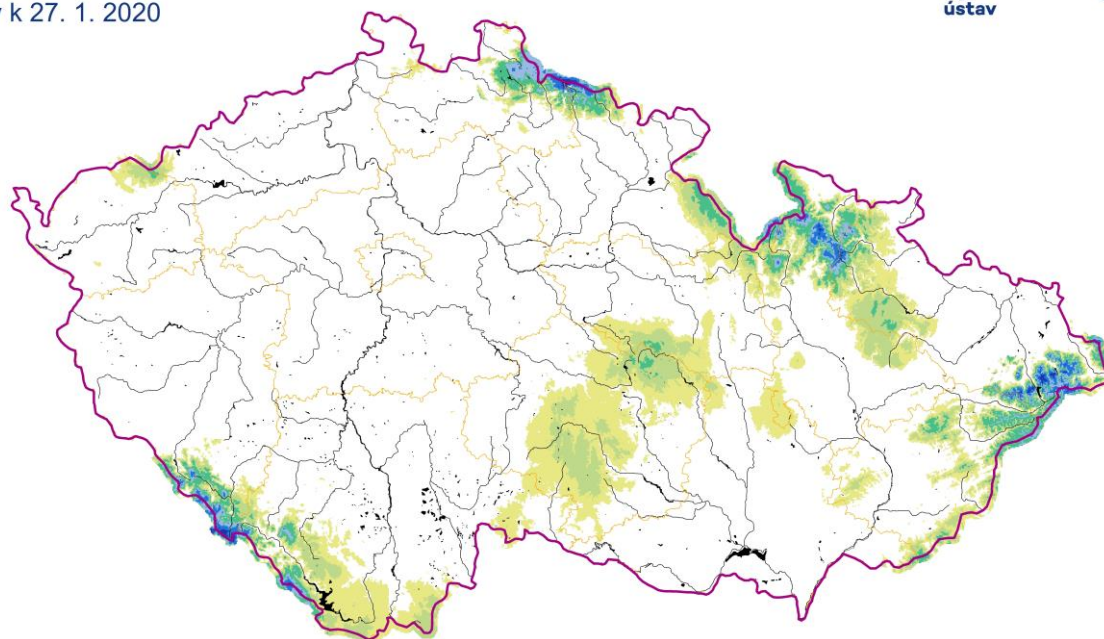
www.chmi.cz

Rozložení vodní hodnoty sněhu (SVH) na území ČR

Pozn.: Zimní sezóna 2019/2020 je z hlediska zásob vody ve sněhu velmi podprůměrná. Počet stanic, kde leží sníh, je omezený. Z tohoto důvodu nemusí být interpolace věrohodná a vypočtené údaje nemusejí v některých oblastech přesně odpovídat skutečnému množství zásob vody ve sněhové pokrývce.

Výška sněhové pokrývky (SCE)

Stav k 27. 1. 2020



Vytvořeno: 27. 1. 2020 využitím aplikace ClidataGIS 10



www.chmi.cz

povodí po profil	odtoková výška [mm]	objem [mil,m ³]
Orlice po Týniště n, Orlicí	7,1	11,0
Labe po Přelouč	4,9	31,5
Cidlina pod Sáňy	0,0	0,0
Jizera po ústí	9,1	19,9
Vltava po VD Lipno	17,9	17,0
Otava po ústí	7,7	29,5
Lužnice po ústí	0,9	3,8
Vltava po VD Orlík	5,2	63,0
Sázava po ústí	1,6	7,0
Berounka po ústí	0,5	4,4
Ohře po VD Nechanice	1,3	4,7
Labe po Děčín	2,6	132,8

povodí po profil	odtoková výška [mm]	objem [mil,m ³]
Opava po ústí	8,5	17,8
Odra po státní hranici	9,2	43,5
Olše po Věřňovice	11,0	11,8
Morava po Moravičany	14,0	21,8
Bečva po ústí	7,9	12,8
Morava po Strážnici	5,0	45,7
Dyje po VD Vranov	3,0	6,6
Svitava po ústí	2,1	2,4
Jihlava po ústí	3,5	10,5
Svratka po ústí	2,5	10,3
Morava a Dyje	3,4	81,9

Tabulka - Zásoba vody ve sněhové pokrývce ve vybraných profilech

nadmořská výška [m n. m.]	územní podíl plochy [%]	průměrná SVH [mm]
do 300	24,2	0
300-500	42,1	0,6
500-700	25,8	4,4
700-900	5,7	15,8
900-1100	1,7	39
více než 1100	0,5	93,7

Tabulka - Rozložení vodní hodnoty sněhu v závislosti na nadmořské výšce

Výhled:

Od úterý do čtvrtka očekáváme sněžení, zpočátku jen ve vyšších polohách, postupně už od 400 m n. m. smíšené nebo sněhové. Ve druhé polovině týdne se bude oteplovat, i noční teploty budou kladné a očekávané srážky budou převážně dešťové. Zásoby vody ve sněhu budou zpočátku přibývat, ve druhé polovině týdne v nižších a středních polohách ubývat, ve vyšších polohách mírně přibudou.

Zpracovaly: Řiřicová, Bercha, Kimlová ČHMÚ OHP, OAH