



ČESKÝ HYDROMETEOROLOGICKÝ ÚSTAV

Centrální předpovědní pracoviště v Praze

Oddělení hydrologických předpovědí

Informace o sněhové pokrývce na území ČR k 10. 2. 2020

V pondělí a v úterý přecházela přes naše území studená fronta, za ní k nám proudil od severozápadu až od severu studený vzduch. Od čtvrtka ovlivňoval počasí u nás frontální systém. V neděli postoupil do střední Evropy další frontální systém spojený s hlubokou tlakovou níží nad severní Evropou.

Z počátku týdne převažovalo zataženo až oblačno, se srážkami na celém území, od 900 m n. m. postupně až 800 m n. m. smíšených nebo sněhových. Noční teploty dosahovaly 8 až 4 °C, maximální denní 6 až 10 °C. Ve středu bylo počasí proměnlivé a ochladilo se postupně až na +2 až -2 °C v noci a 0 až 4 °C. Od čtvrtka bylo polojasno až oblačno s minimálními nočními teplotami od 0 do -4 °C, a denním od 2 do 6 °C.

Srážky byly nejvydatnější zpočátku týdne, v pondělí spadlo na celém území 10 až 20 mm, na horách na severu a na jihu Čech až 37 mm, na hřebenech připadlo 2 až 4 cm nového sněhu, na Labské boudě až 22 cm. V úterý se srážky od 5 do 20 mm opět vyskytovaly téměř na celém území, na horách napadlo 5 až 10 cm, v Krkonoších, Orlických horách a Jeseníkách 20 až 40 cm nového sněhu. Ve druhé polovině týdne byly srážky již jen lokální, nový sníh se vyskytoval jen na horách a většinou spadlo od 2 do 4 cm. V pátek připadlo 14 cm nového sněhu na Lysé hoře v Beskydech.

Zásoby vody ve sněhu se na horách v průběhu týdne zvyšovaly, nejvíce sněhu připadlo v Krkonoších, Jizerských horách a Beskydech (celkem 20 až 60 cm nového sněhu), na ostatních horách připadlo 10 až 20 cm nového sněhu. Ve středních i nižších polohách se sníh v průběhu týdne vyskytoval, ve druhé polovině týdne však postupně odtával, stejně tak na Šumavě v polohách do 1000 m n. m. Na hřebenech Krkonoš leží v současnosti většinou od 20 do 80 cm, v Jizerských horách 10 až 60 cm, na Šumavě 20 až 80 cm, v Hrubém Jeseníku a okolí 20 až 70 cm, v Beskydech 10 až 90 cm. V Orlických a Krušných horách je na hřebenech většinou do 15 cm.

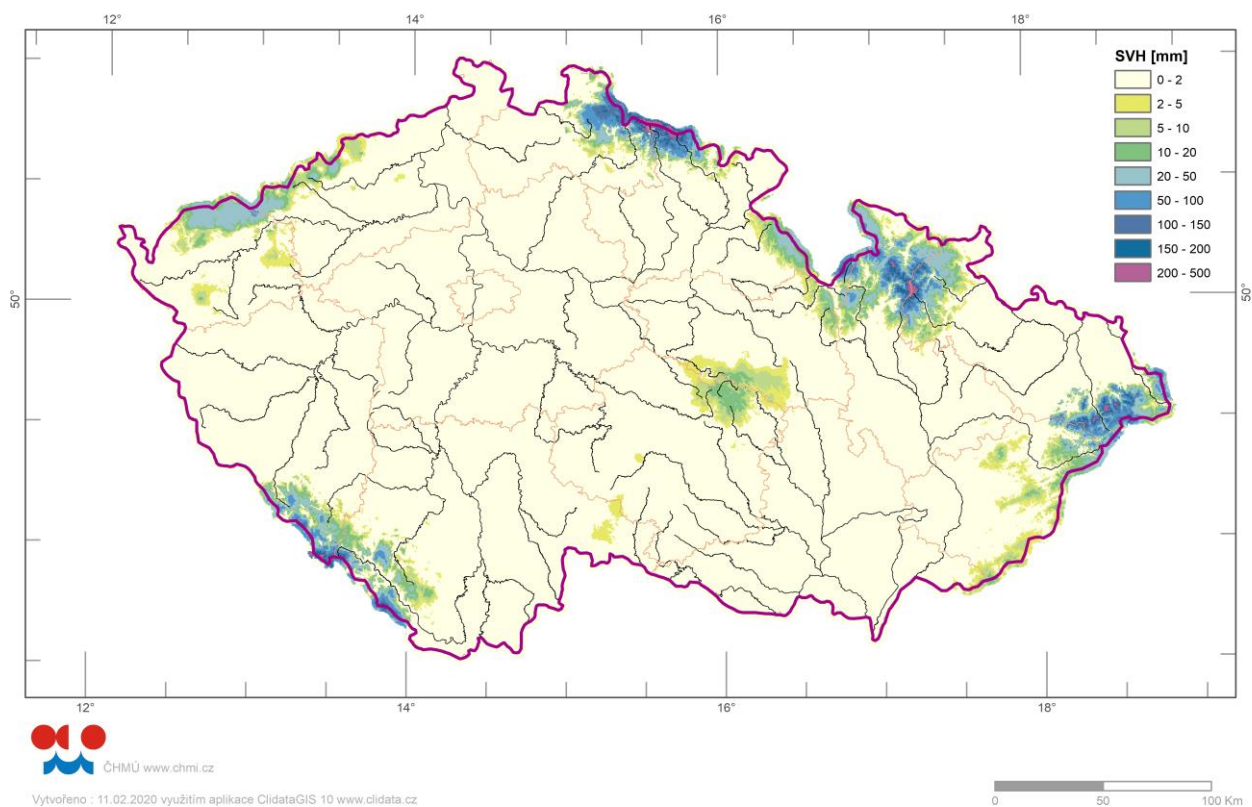
K pondělnímu ránu (10. 2. 2020) bylo nejvíce sněhu naměřeno v Krkonoších na Labské boudě až 145 cm, což odpovídalo 398 mm. Na Šumavě na Březníku – hřebeni bylo naměřeno 66 cm sněhu. V Beskydech na Lysé hoře 96 cm a 232 mm, v Hrubém Jeseníku na Šeráku 67 cm výšky a 215 mm vodní hodnoty.

Odhad celkového množství vody ve sněhové pokrývce na území ČR k 10. 2. 2020 činí cca 0,276 mld. m³, což představuje v průměru cca 3,5 mm (3,5 litru na jeden metr čtvereční).

kraj	průměrná SVH [mm]	objem vody [mil. m ³]
Středočeský	0	0,0
Praha	0	0,0
Jihočeský	2	20,1
Ústecký	1,2	6,4
Liberecký	11,2	35,4
Zlínský	3,5	13,9
Vysočina	0,7	4,8
Plzeňský	2,8	21,2
Pardubický	2	9,0
Olomoucký	9,3	47,8
Moravskoslezský	13,4	74,6
Královehradecký	6,9	32,9
Karlovarský	3,7	12,3
Jihomoravský	0	0,0

Tabulka – Zásoba vody ve sněhové pokrývce v jednotlivých krajích ČR

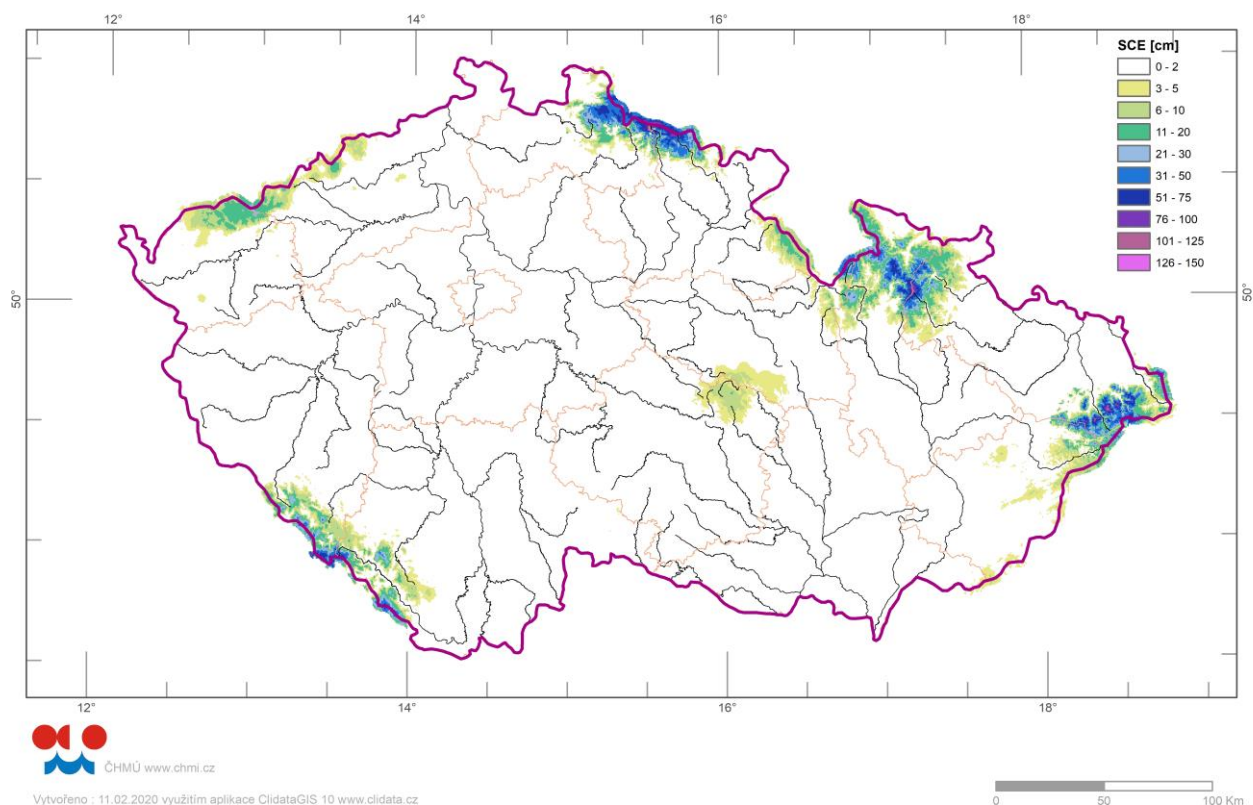
Vodní hodnota sněhu (SVH) k 10. 2. 2020



Rozložení vodní hodnoty sněhu (SVH) na území ČR

Pozn.: Zimní sezóna 2019/2020 je z hlediska zásob vody ve sněhu velmi podprůměrná. Počet stanic, kde leží sníh, je omezený. Z tohoto důvodu nemusí být interpolace věrohodná a vypočtené údaje nemusejí v některých oblastech přesně odpovídat skutečnému množství zásob vody ve sněhové pokrývce.

Výška sněhové pokrývky (SCE)



povodí po profil	odtoková výška [mm]	objem [mil,m ³]
Orlice po Týniště n, Orlicí	4,3	6,7
Labe po Přelouč	5,8	37,3
Cidlina pod Sáňy	0,0	0,0
Jizera po ústí	13,5	29,6
Vltava po VD Lipno	17,2	16,3
Otava po ústí	5,7	21,9
Lužnice po ústí	0,1	0,4
Vltava po VD Orlík	3,3	40,0
Sázava po ústí	0,2	0,9
Berounka po ústí	0,3	2,7
Ohře po VD Nechanice	3,9	14,1
Labe po Děčín	2,5	127,7

povodí po profil	odtoková výška [mm]	objem [mil,m ³]
Opava po ústí	14,3	29,9
Odra po státní hranici	13,9	65,7
Oleše po Věřňovice	13,7	14,7
Morava po Moravičany	19,7	30,7
Bečva po ústí	6,8	11,0
Morava po Strážnici	4,9	44,8
Dyje po VD Vranov	0,3	0,7
Svitava po ústí	0,5	0,6
Jihlava po ústí	0,1	0,3
Svratka po ústí	1,1	4,5
Morava a Dyje	2,4	57,8

Tabulka - Zásoba vody ve sněhové pokrývce ve vybraných profilech

nadmořská výška [m n, m,]	územní podíl plochy [%]	průměrná SVH [mm]
do 300	24,2	0
300-500	42,1	0,2
500-700	25,8	2,8
700-900	5,7	19,9
900-1100	1,7	54,7
více než 1100	0,5	136,2

Tabulka - Rozložení vodní hodnoty sněhu v závislosti na nadmořské výšce

Od úterý do čtvrtka očekáváme sněžení v polohách nad 700 m n.m., kde může připadnout průměrně až 3 cm za den. Na horách budou srážky vydatnější, očekáváme 5 až 10 cm, v úterý až 15 cm/24h. Od pátku se bude oteplovat a případné srážky budou převážně dešťové. Celkově očekáváme mírné zvýšení zásob vody ve sněhové pokrývce na horách.

Zpracovali: Řičicová, Kimlová ČHMÚ OHP, OAH