

Informace o sněhové pokrývce na území ČR k 17. 2. 2020

V pondělí přecházela přes naše území ve velmi silném jihozápadním, postupně západním proudění, studená fronta, za kterou k nám pronikl chladnější a vlhčí vzduch. Ve čtvrtek večer přecházel přes naše území frontální systém. Za tímto systémem k nám pronikl chladnější vzduch od severozápadu. Během soboty postoupila tlaková výše přes naše území k východu a po její zadní straně k nám začal proudit teplý vzduch od jihozápadu. V neděli začala počasí u nás svým okrajem ovlivňovat hluboká tlaková níže nad severním Atlantikem.

V první polovině týdne bylo oblačno, zataženo, místy s deštěm, a velmi silným větrem. Od noci na středu byly srážky od 500 m n. m., postupně i 400 m n. m. a později 700 m n. m. smíšené nebo sněhové. Ke konci týdne pak převažovalo polojasno až oblačno.

Noční teploty dosahovaly v pondělí 8 až 4 °C, na horách až -3 °C, maximální denní 9 až 13 °C. V úterý se ochladilo na +4 až 0 °C, na horách až -6 °C v noci a 3 až 7 °C přes den. Od čtvrtka bylo polojasno až oblačno s minimálními nočními teplotami od 0 do -4 °C, a denním postupně až 4 do 8 °C, ke konci týdne se mírně oteplilo a noční teploty se pohybovaly 3 do -1 °C, denní teploty pak 8 až 12 °C.

Srážky byly nejvydatnější zpočátku týdne, v pondělí spadlo na celém území 10 až 20 mm, na horách na severu až 33 mm. V úterý a ve středu se srážky od 2 do 10 mm vyskytovaly na severu a jihu ČR, ve vyšších polohách byly sněhové, nejvíce nového sněhu připadlo v Krkonoších (v úterý Pec pod Sněžkou 18 cm), na ostatních horách napadlo v úterý 3 až 10 cm, ve středu 2 až 8 cm. Ve čtvrtek vypadávaly srážky od 5 do 15 mm většinou v západní polovině republiky, na horách připadlo 2 až 8 cm, v Krkonoších až 10 cm (Pec pod Sněžkou). V pátek připadl nový sníh na všech horách od 1 do 10 cm, nejvíce opět sněžilo v Krkonoších a na Šumavě (Churáňov 8 cm, Pec pod Sněžkou 7 cm). V sobotu připadlo kolem 5 cm sněhu v Jeseníkách.

Zásoby vody ve sněhu se v průběhu týdne na horách většinou mírně zvýšily, na Šumavě připadlo až 30 cm, v Krkonoších kolem 20 cm, v Orlických horách cca o 10 cm a v Jeseníkách o 10 až 15 cm. Na hřebenech Krkonoš leží v současnosti většinou od 20 do 100 cm, v Jizerských horách 10 až 60 cm, na Šumavě 20 až 100 cm, v Hrubém Jeseníku a okolí 20 až 80 cm, v Beskydech 10 až 95 cm. V Orlických a Krušných horách je na hřebenech většinou do 20 cm.

K pondělnímu ránu (17. 2. 2020) bylo nejvíce sněhu naměřeno v Krkonoších na Labské boudě až 136 cm, což odpovídalo 540 mm vodní hodnoty. Na Šumavě na Březníku – hřebeni bylo naměřeno 124 cm sněhu. V Beskydech na Lysé hoře 98 cm a 246 mm, v Hrubém Jeseníku na Šeráku 79 cm výšky a 221 mm vodní hodnoty.

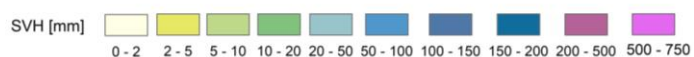
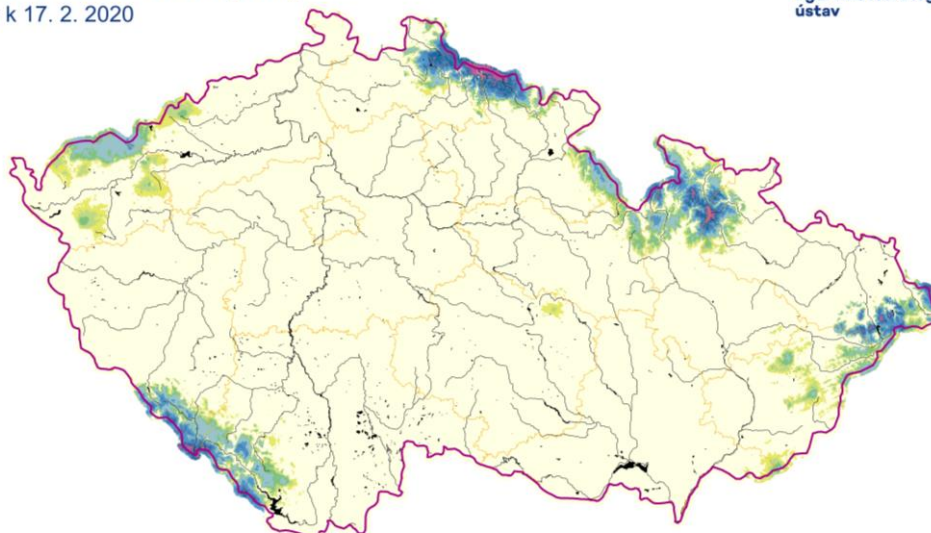
Odhad celkového množství vody ve sněhové pokrývce na území ČR k 17. 2. 2020 činí cca 0,292 mld. m³, což představuje v průměru cca 3,7 mm (3,7 litru na jeden metr čtvereční).

Tabulka: Zásoba vody ve sněhové pokrývce v jednotlivých krajích ČR.

Kraj	Průměrná SVH [mm]	Objem vody [mil. m3]
Středočeský	0	0,0
Praha	0	0,0
Jihočeský	2,8	28,2
Ústecký	0,6	3,2
Liberecký	14,6	46,2
Zlínský	2,2	8,7
Vysočina	0,1	0,7
Plzeňský	4	30,3
Pardubický	1,4	6,3
Olomoucký	9,4	48,3
Moravskoslezský	10,7	59,5
Královohradecký	10,4	49,6
Karlovarský	4	13,3
Jihomoravský	0	0,0

Vodní hodnota sněhu (SVH)

Stav k 17. 2. 2020



Vytvořeno: 27. 1. 2020 využitím aplikace ClidataGIS 10



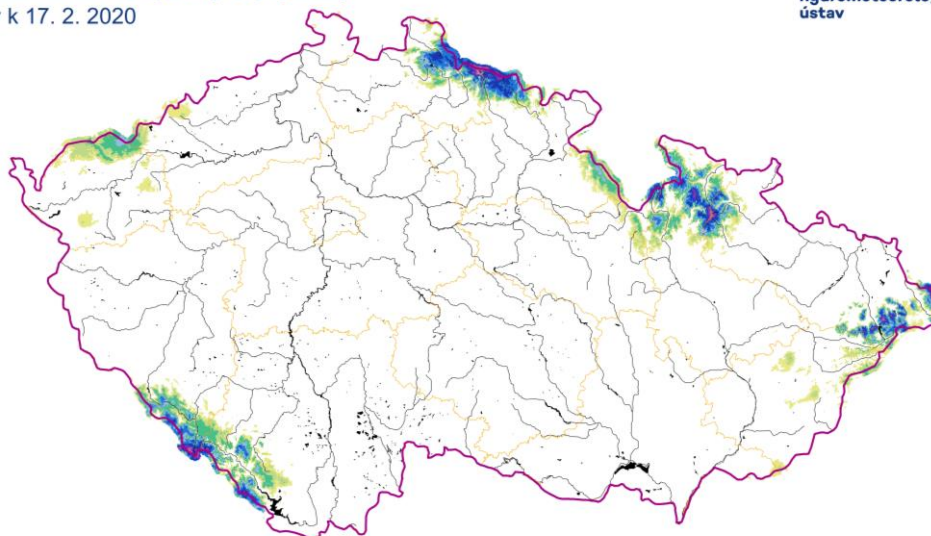
www.chmi.cz

Rozložení vodní hodnoty sněhu (SVH) na území ČR.

Poznámka: Zimní sezóna 2019/2020 je z hlediska zásob vody ve sněhu velmi podprůměrná. Počet stanic, kde leží sníh, je omezený. Z tohoto důvodu nemusí být interpolace věrohodná a vypočtené údaje nemusejí v některých oblastech přesně odpovídat skutečnému množství zásob vody ve sněhové pokrývce.

Výška sněhové pokrývky (SCE)

Stav k 17. 2. 2020



Vytvořeno: 27. 1. 2020 využitím aplikace ClidataGIS 10



www.chmi.cz

Tabulka - Zásoba vody ve sněhové pokrývce ve vybraných profilech

Povodí po profil	Odtoková výška [mm]	Objem [mil.m ³]	Povodí po profil	Odtoková výška [mm]	Objem [mil.m ³]
Orlice po Týniště n, Orlicí	5,7	8,9	Opava po ústí	11,8	24,7
Labe po Přelouč	8,2	52,8	Odra po státní hranici	11,2	52,9
Cidlina po Sáňy	0,0	0,0	Olše po Věřňovice	12,2	13,1
Jizera po ústí	17,7	38,8	Morava po Moravičany	21,2	33,0
Vltava po VD Lipno	24,4	23,2	Bečva po ústí	3,7	6,0
Otava po ústí	8,4	32,2	Morava po Strážnici	4,6	42,1
Lužnice po ústí	0,0	0,0	Dyje po VD Vranov	0,0	0,0
Vltava po VD Orlík	4,8	58,1	Svitava po ústí	0,0	0,0
Sázava po ústí	0,0	0,0	Jihlava po ústí	0,0	0,0
Berounka po ústí	0,5	4,4	Svratka po ústí	0,1	0,4
Ohře po VD Nechanice	3,8	13,7	Morava a Dyje	2,0	48,2
Labe po Děčín	3,3	168,6			

Tabulka - Rozložení vodní hodnoty sněhu v závislosti na nadmořské výšce.

Nadmořská výška [m n. m.]	Územní podíl plochy [%]	Průměrná SVH [mm]
do 300	24,2	0
300-500	42,1	0,2
500-700	25,8	2
700-900	5,7	20,1
900-1100	1,7	68
více než 1100	0,5	169,2

V polohách od 600 m n. m. očekáváme v průběhu týdne sněžení, kdy v horských oblastech může připadnout až 20 cm. Celkově očekáváme mírné zvýšení zásob vody ve sněhové pokrývce.

Zpracovali: Řičicová, Kimlová ČHMÚ OHP, OAH