

Informace o sněhové pokrývce na území ČR k 24. 2. 2020

V pondělí přecházela přes naše území k východu studená fronta. Za ní k nám proudil chladnější vzduch od západu. V průběhu týdne přecházely v západním proudění přes střední Evropu jednotlivé frontální systémy.

V pondělí bylo oblačno, místy polojasno, s poměrně vysokými teplotami, které v noci dosahovaly 12 až 7 °C, ve dne 11 až 15 °C. Od úterý převažovalo proměnlivo, občas s přeháňkami nebo srážkami, které byly nad 600 m n. m. smíšené nebo sněhové. Noční teploty poklesly na 5 až 1 °C, do čtvrtka, který byl polojasný a z celého týdne nejchladnější, až na 1 až -3 °C. Nad 1000 m n. m. byly noční teploty od úterý do soboty záporné, nejčastěji do -4 °C. Denní teploty poklesly na 5 až 9 °C, postupně ve čtvrtek až na 3 až 7 °C. Do konce týdne pak bylo převážně zataženo se srážkami, které byly i ve vyšších polohách převážně dešťové nebo smíšené. Noční teploty se postupně mírně zvyšovaly a v neděli dosahovaly 8 až 4 °C. Denní teploty se v neděli zvýšily na 8 až 12 °C.

Srážky vypadávaly v průběhu celého týdne, nejvydatnější byly v neděli. V pondělí přišlo na jihozápadě Čech od 5 do 14 mm. V úterý a ve středu vypadávaly srážky od 2 do 5 mm, resp. 5 až 20 mm, na hřebenech připadlo kolem 1 cm nového sněhu. Větší množství nového sněhu připadlo na horách ve čtvrtek, kdy na hřebenech Krkonoš spadlo až 16 cm (Pec pod Sněžkou), na Šumavě a v Beskydech až 10 cm. V pátek připadlo 2 až 5 cm nového sněhu v Krkonoších, Jeseníkách a Beskydech.

Zásoby vody ve sněhu se v průběhu týdne na horách většinou slabě zvýšily nebo byly podobné, ke snížení došlo na Šumavě. Nejvíce nového sněhu připadlo v Krkonoších. Vydatný déšť a silný vítr, které zasáhly celou ČR v závěru týdne, způsobily odtátí sněhové pokrývky ve středních polohách a mírné navýšení vodní hodnoty sněhu ve vyšších polohách, a to hlavně v Krkonoších, Jizerských a Orlických horách, na Šumavě a Jeseníkách. Na horách leží v současnosti většinou od 20 do 140 cm v Krkonoších, v Jizerských horách 10 až 60 cm, na Šumavě 20 až 110 cm, v Hrubém Jeseníku a okolí 20 až 80 cm, v Beskydech 10 až 95 cm. V Orlických a Krušných horách je na hřebenech většinou do 15 cm.

K pondělnímu ránu (24. 2. 2020) bylo nejvíce sněhu naměřeno v Krkonoších na Růženčině zahrádce 118 cm, což odpovídalo 518 mm vodní hodnoty. Na Šumavě na Březníku – hřebeni bylo naměřeno 122 cm sněhu. V Beskydech na Lysé hoře 97 cm a 257 mm, v Hrubém Jeseníku na Šeráku 75 cm výšky a 261 mm vodní hodnoty.

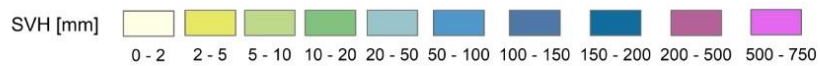
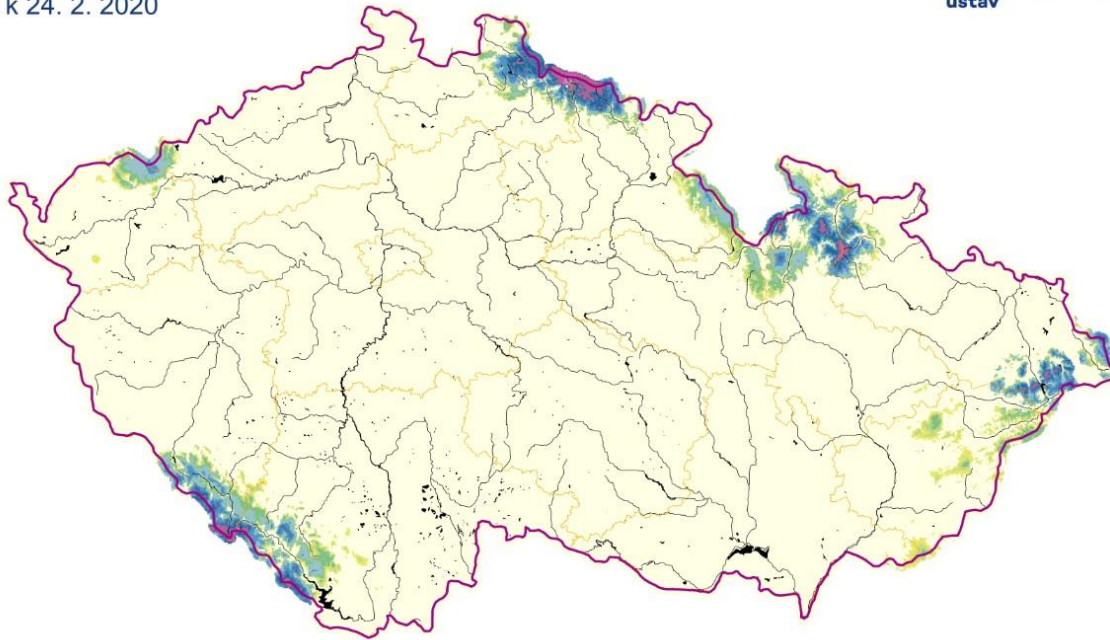
Odhad celkového množství vody ve sněhové pokrývce na území ČR k 24. 2. 2020 činí cca 0,284 mld. m³, což představuje v průměru cca 3,6 mm (3,6 litru na jeden metr čtvereční).

Tabulka: Zásoba vody ve sněhové pokrývce v jednotlivých krajích ČR.

Kraj	Průměrná SVH [mm]	Objem vody [mil. m ³]
Středočeský	0	0.0
Praha	0	0.0
Jihočeský	3,1	31.2
Ústecký	0,4	2.1
Liberecký	14,3	45.2
Zlínský	1,6	6.3
Vysočina	0	0.0
Plzeňský	4,2	31.8
Pardubický	1,5	6.8
Olomoucký	9,5	48.8
Moravskoslezský	9,5	52.9
Královeský	10,9	51.9
Karlovarský	1,6	5.3
Jihomoravský	0	0.0

Vodní hodnota sněhu (SVH)

Stav k 24. 2. 2020



Vytvořeno: 24. 2. 2020 využitím aplikace ClidataGIS 10



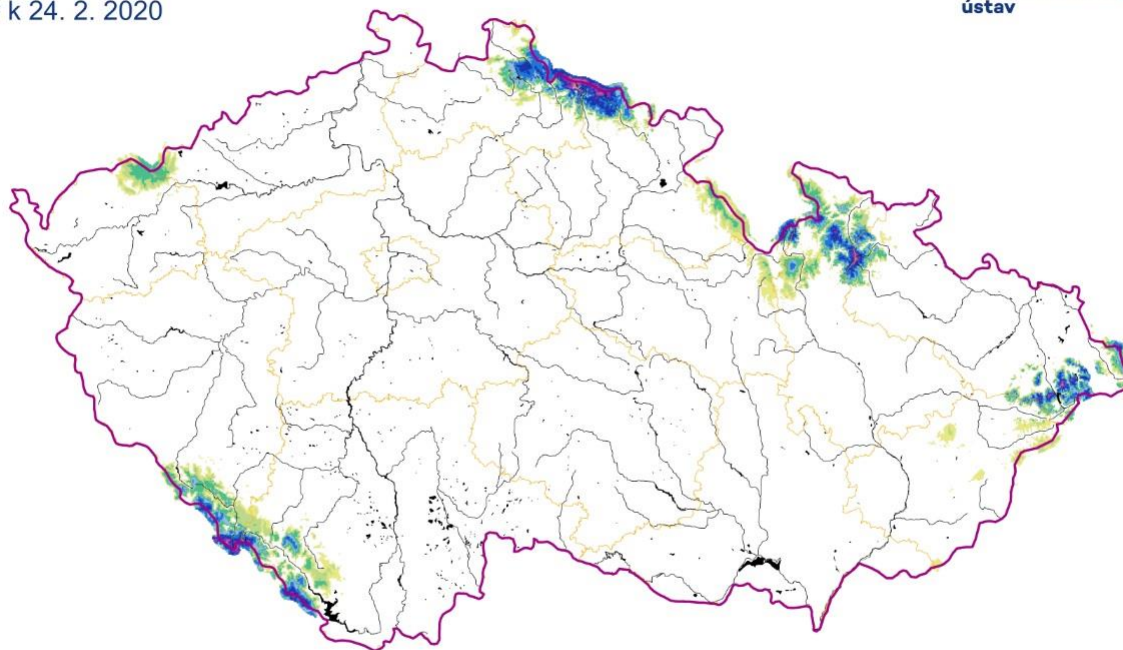
www.chmi.cz

Rozložení vodní hodnoty sněhu (SVH) na území ČR.

Poznámka: Zimní sezóna 2019/2020 je z hlediska zásob vody ve sněhu velmi podprůměrná. Počet stanic, kde leží sníh, je omezený. Z tohoto důvodu nemusí být interpolace věrohodná a vypočtené údaje nemusejí v některých oblastech přesně odpovídat skutečnému množství zásob vody ve sněhové pokrývce.

Výška sněhové pokrývky (SCE)

Stav k 24. 2. 2020



Vytvořeno: 24. 2. 2020 využitím aplikace ClidataGIS 10



Tabulka - Zásoba vody ve sněhové pokrývce ve vybraných profilech

Povodí po profil	Odtoková výška [mm]	Objem [mil.m ³]
Orlice po Týniště n, Orlicí	4.4	6.8
Labe po Přelouč	8.5	54.7
Cidlina po Sány	0.0	0.0
Jizera po ústí	17.7	38.8
Vltava po VD Lipno	29.2	27.7
Otava po ústí	8.5	32.6
Lužnice po ústí	0.0	0.0
Vltava po VD Orlík	5.2	63.0
Sázava po ústí	0.0	0.0
Berounka po ústí	0.4	3.5
Ohře po VD Nechanice	1.4	5.1
Labe po Děčín	3.2	163.5

Povodí po profil	Odtoková výška [mm]	Objem [mil.m ³]
Opava po ústí	10.4	21.7
Odra po státní hranici	10.4	49.1
Olše po Věřňovice	8.9	9.5
Morava po Moravičany	22.1	34.4
Bečva po ústí	2.9	4.7
Morava po Strážnici	4.4	40.2
Dyje po VD Vranov	0.0	0.0
Svitava po ústí	0.0	0.0
Jihlava po ústí	0.0	0.0
Svratka po ústí	0.0	0.0
Morava a Dyje	1.9	45.8

Tabulka - Rozložení vodní hodnoty sněhu v závislosti na nadmořské výšce.

Nadmořská výška [m n. m.]	Územní podíl plochy [%]	Průměrná SVH [mm]
do 300	24,2	0
300-500	42,1	0,2
500-700	25,8	1,5
700-900	5,7	17
900-1100	1,7	69,4
více než 1100	0,5	201,8

V následujících dnech očekáváme srážky, které budou na horách smíšené nebo sněhové. V úterý by na horách v Čechách mohlo napadnout kolem 3 cm nového sněhu, ve středu kolem 10 cm a ve čtvrtek až 15 cm. Od pátku dojde k oteplení a případné srážky budou pravděpodobně již dešťové.

Zpracovali: Kimlová ČHMÚ OHP, OAH