

Informace o sněhové pokrývce na území ČR ke 2. 3. 2020

V čerstvém západním proudění přecházely přes střední Evropu jednotlivé frontální systémy. Od středy na naše území proudil za studenou frontou chladný a vlhký vzduch od západu. V pátek začala počasí u nás od západu ovlivňovat teplá fronta. V sobotu postupoval přes střední Evropu frontální systém, za ním k nám začal ke konci období proudit chladnější a vlhký vzduch od západu.

V pondělí bylo polojasno, občas i jasno, noční teploty se pohybovaly od 3 do -1°C , na horách v minimech až -4°C , denní maxima dosahovaly 3 až 7°C . V úterý se oteplilo, teploty byly nejvyšší z celého týdne a vystoupaly na 6 až 2°C v noci a 6 až 10°C ve dne. Až do pátku byla proměnlivá oblačnost, se srážkami a nočními teplotami od 3 do -1°C , postupně až -4°C (na horách až -6°C). Nejvyšší denní teploty se pohybovaly od 0 do 4°C . Od soboty se mírně oteplilo na 5 až 1°C v noci a 6 až 10°C přes den.

Srážky vypadávaly v průběhu celého týdne. V pondělí přišlo na severu republiky od 5 do 14 mm. V úterý vypadávaly dešťové srážky téměř na celém území, nejvíce v Orlických horách a v Jeseníkách (Luisino údolí, Kouty nad Desnou 18 mm), pouze v Krkonoších byly srážky částečně sněhové (Pec pod Sněžkou 1 cm, Labská 3 cm). Ve středu byly dešťové srážky zaznamenány na většině hor, a to od 5 do 16 mm. Ve čtvrtek i v pátek opět vypadávaly srážky téměř na celém území, většinou od 5 do 16 mm, přibližně od 500 m n. m. byly po oba dny srážky sněhové a dosahovaly od 3 do 10 cm. Nejvíce napadlo v Krkonoších (ve čtvrtek v Peci pod Sněžkou 15 cm, v pátek 14 cm). V sobotu napadlo 2 až 8 mm na západní polovině Čech na východě republiky. Nad 700 m n. m. byly srážky sněhové, nejvíce napadlo na Lysé hoře v Beskydech (19 cm). V neděli přišlo ve východní polovině ČR 5 až 20 mm, na jižní Moravě až 26 mm.

Zásoby vody ve sněhu se v průběhu týdne na horách většinou mírně zvýšily, nejvíce připadlo v Krkonoších, Beskydech a na Šumavě. Srážky ve druhé polovině týdne byly i ve středních polohách smíšené nebo sněhové a sníh se vyskytoval i v níže položených oblastech. V důsledku oteplení v závěru týdne však většina sněhu v nižších polohách odtála. Na horách leží v současnosti většinou od 30 do 170 cm v Krkonoších, v Jizerských horách 20 až 80 cm, na Šumavě 30 až 150 cm, v Hrubém Jeseníku a okolí 20 až 90 cm, v Beskydech 10 až 110 cm. V Orlických a Krušných horách je na hřebenech většinou do 15 cm.

K pondělnímu ránu (2. 3. 2020) bylo nejvíce sněhu naměřeno v Krkonoších na Pančavské louce se 140 cm a 638 mm vodní hodnoty, na Labské boudě 170 cm a 700 mm, dále v Jizerských horách leží na Knajpě 76 cm, což je a 237 mm vodní hodnoty, na Lysé hoře v Beskydech 117 cm a 332 mm, v Jeseníkách na Ovčárně 125 cm a 391 mm. Nejméně sněhu leží v Krušných horách 40 cm a 123 mm, a v Orlických horách je na Deštné 35 cm a 120 mm.

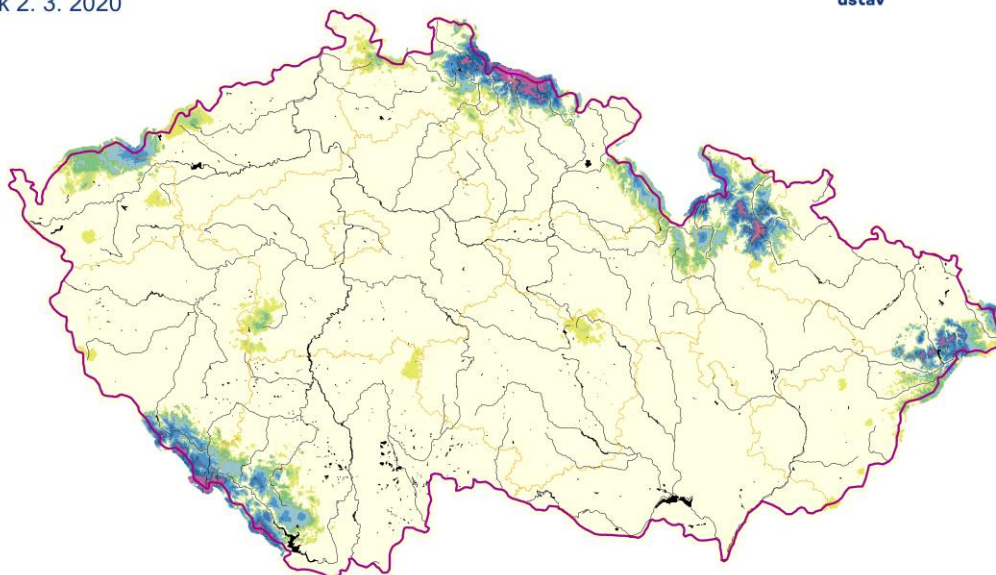
Odhad celkového množství vody ve sněhové pokrývce na území ČR k 2. 3. 2020 činí cca 0,371 mld. m³, což představuje v průměru cca 4,7 mm (4,7 litru na jeden metr čtvereční).

Kraj	Průměrná SVH [mm]	Objem vody [mil. m ³]
Středočeský	0,1	1,1
Praha	0	0,0
Jihočeský	4,6	46,3
Ústecký	0,9	4,8
Liberecký	18,3	57,9
Zlínský	1,4	5,5
Vysočina	0,1	0,7
Plzeňský	6,6	49,9
Pardubický	1,6	7,2
Olomoucký	11	56,5
Moravskoslezský	11,8	65,7
Královehradecký	12,9	61,5
Karlovarský	3,7	12,3
Jihomoravský	0	0,0

Tabulka: Zásoba vody ve sněhové pokrývce v jednotlivých krajích

Vodní hodnota sněhu (SVH)

Stav k 2. 3. 2020



Vytvořeno: 3. 3. 2020 využitím aplikace ClidataGIS 10



www.chmi.cz

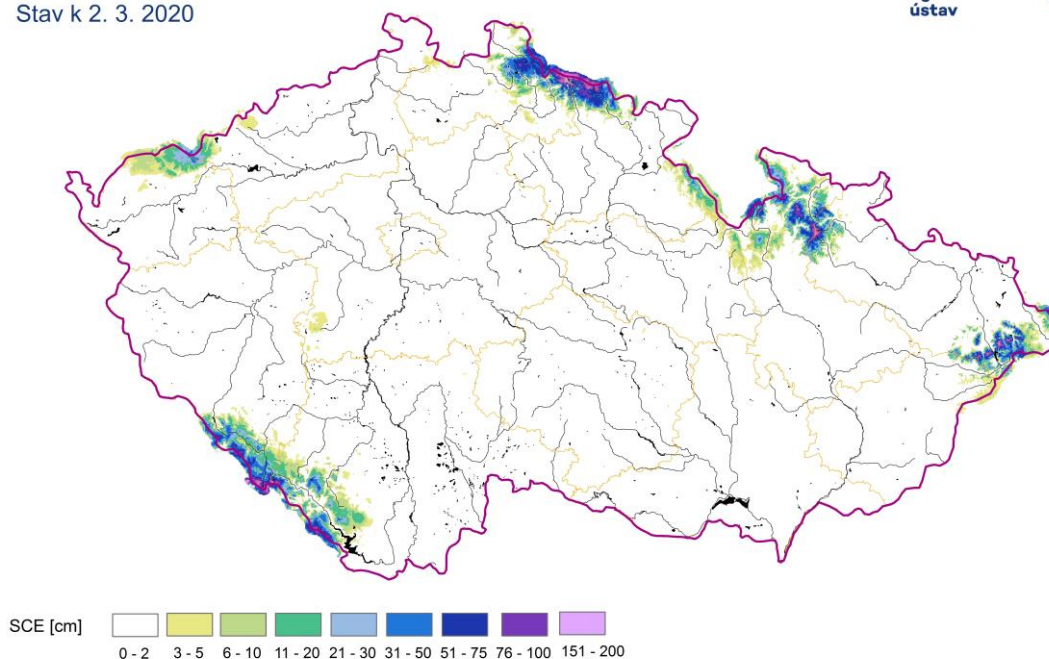
ČR.

Rozložení vodní hodnoty sněhu (SVH) na území ČR.

Poznámka: Zimní sezóna 2019/2020 je z hlediska zásob vody ve sněhu velmi podprůměrná. Počet stanic, kde leží sníh, je omezený. Z tohoto důvodu nemusí být interpolace věrohodná a vypočtené údaje nemusejí v některých oblastech přesně odpovídat skutečnému množství zásob vody ve sněhové pokrývce.

Výška sněhové pokrývky (SCE)

Stav k 2. 3. 2020



www.chmi.cz

Tabulka - Zásoba vody ve sněhové pokrývce ve vybraných profilech

Povodí po profil	Odtoková výška [mm]	Objem [mil.m ³]	Povodí po profil	Odtoková výška [mm]	Objem [mil.m ³]
Orlice po Týništi n, Orlicí	5,5	8,5	Opava po ústí	12,3	25,7
Labe po Přelouč	10,1	65,0	Odra po státní hranici	12,9	60,9
Cidlina po Sány	0,0	0,0	Olše po Věřňovice	10,2	10,9
Jizera po ústí	22,3	48,9	Morava po Moravičany	23,3	36,3
Vltava po VD Lipno	39,6	37,6	Bečva po ústí	2,9	4,7
Otava po ústí	13,0	49,9	Morava po Strážnici	4,6	42,1
Lužnice po ústí	0,0	0,0	Dyje po VD Vranov	0,0	0,0
Vltava po VD Orlík	7,7	93,2	Svitava po ústí	0,0	0,0
Sázava po ústí	0,1	0,4	Jihlava po ústí	0,0	0,0
Berounka po ústí	1,0	8,9	Svratka po ústí	0,1	0,4
Ohře po VD Nechanice	3,5	12,7	Morava a Dyje	2,0	48,2
Labe po Děčín	4,5	229,9			

Tabulka - Rozložení vodní hodnoty sněhu v závislosti na nadmořské výšce.

Nadmořská výška [m n. m.]	Územní podíl plochy [%]	Průměrná SVH [mm]
do 300	24,2	0
300-500	42,1	0,2
500-700	25,8	2,1
700-900	5,7	24
900-1100	1,7	90
více než 1100	0,5	239,4

V následujících dnech očekáváme srážky, které budou v polohách nad 700 m. n. m. smíšené nebo sněhové. V úterý by na horách v Čechách mohlo napadnout kolem 10 cm nového sněhu, ve středu kolem 3 cm a ve čtvrtek až 15 cm. Od pátku dojde k oteplení a případné srážky budou pravděpodobně již dešťové.

Zpracovali: Řiřicová, Kimlová ČHMÚ OHP, OAH