

## Informace o sněhové pokrývce na území ČR k 9. 3. 2020

V pondělí přešla přes naše území k východu slabá okluzní fronta. Od úterý se nad Středozezemním mořem prohlubovala tlaková níže, která postupovala směrem k severovýchodu. V dalších dnech se do střední Evropy rozšířil nevýrazný výběžek vyššího tlaku vzduchu. Během víkendu se k nám v chladném vzduchu rozšířil výběžek vyššího tlaku od jihozápadu. V neděli večer začala počasí u nás ovlivňovat okluzní fronta od západu.

Během týdne převažovalo oblačno až zataženo, s přeháňkami, které byly zpočátku od 1000 m n. m., během týdne pak od 500 až 600 m n. m. smíšené nebo sněhové. Noční teploty se pohybovaly na začátku týdne od 3 do -1 °C, na horách v minimech až -3 °C, denní maxima dosahovala 6 až 10 °C. Od úterý se postupně ochlazovalo, nejchladnější byl čtvrtek s nočními teplotami od 0 do -4 °C a 4 až 8 °C ve dne. Během víkendu se opět mírně oteplilo, noční teploty dosahovaly v závěru týdne 4 až 0 °C a denní 6 až 10 °C.

V pondělí přišlo na severovýchodě republiky od 3 do 10 mm. V úterý vypadávaly srážky od 5 do 15 mm, téměř na celém území, nejvíce v Jizerských horách (17 mm). Ve středu byly srážky od 5 do 16 mm zaznamenány na většině hor, na hřebenech připadlo 2 až 4 cm nového sněhu. Ve čtvrtek i v pátek opět vypadávaly srážky na většině území, většinou od 2 do 10 mm, v pátek napadlo na hřebenech Šumavy a Krkonoš 2 až 5 cm nového sněhu. V sobotu byly srážky ojedinělé, nejvíce napadlo na severovýchodě republiky, na hřebenech Šumavy, Krkonoš a Beskyd byly srážky sněhové (2 až 4 cm nového sněhu.)

Zásoby vody ve sněhu se v průběhu týdne na horách většinou mírně zvýšily, v oblastech do 1000 m díky i dešťovým srážkám, na hřebenech českých hor připadlo 5 až 15 cm sněhu. V Hrubém Jeseníku a Beskydech zůstala výška sněhu stejná nebo se slabě snížila, i když i zde slabě sněžilo. V Krkonoších leží v současnosti většinou od 40 do 170 cm, v Jizerských horách 25 až 85 cm, na Šumavě 35 až 165 cm, v Hrubém Jeseníku a okolí 20 až 90 cm, v Beskydech 10 až 110 cm. V Orlických a Krušných horách je na hřebenech většinou do 40 cm.

K pondělnímu ránu (9. 3. 2020) bylo v Krkonoších nejvíce sněhu naměřeno na Pančavské louce se 147 cm a 642 mm vodní hodnoty, na Šumavě na Blatném vrchu 165 cm, v Krušných horách na Klínovci 48 cm a 148 mm, v Jizerských horách na Knajpě 88 cm a 284 mm vodní hodnoty, v Hrubém Jeseníku na Šeráku 75 cm a 266 mm a v Beskydech na Lysé hoře 114 cm a 336 mm.

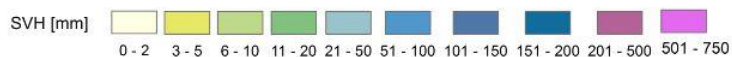
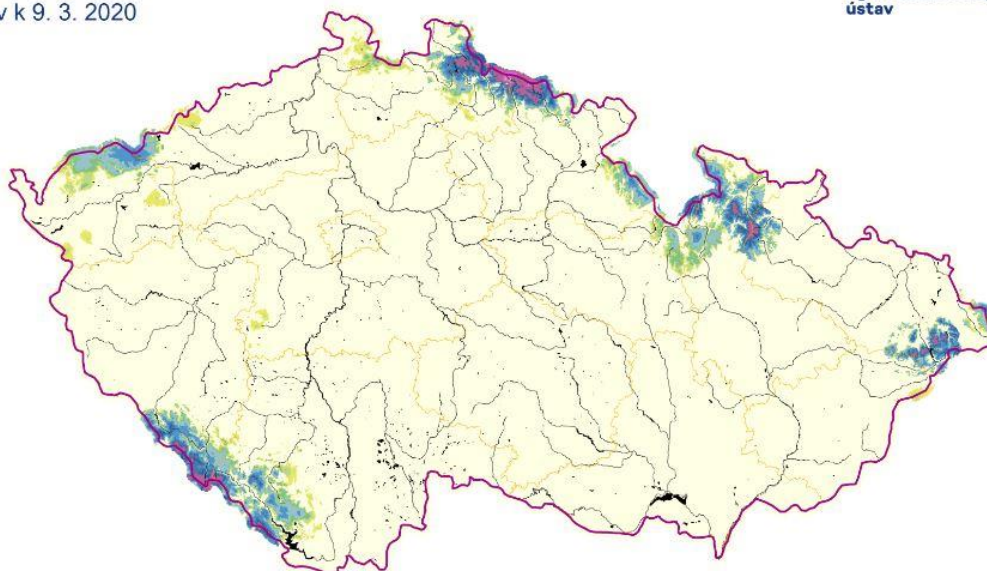
**Odhad celkového množství vody ve sněhové pokrývce na území ČR k 9. 3. 2020 činí cca 0,355 mld. m<sup>3</sup>, což představuje v průměru cca 4,5 mm (4,5 litru na jeden metr čtvereční).**

Tabulka: Zásoba vody ve sněhové pokrývce v jednotlivých krajích

Kraj	Průměrná SVH [mm]	Objem vody [mil. m3]
Středočeský	0	0,0
Praha	0	0,0
Jihočeský	3,8	38,3
Ústecký	1	5,3
Liberecký	20	63,2
Zlínský	0,8	3,2
Vysočina	0	0,0
Plzeňský	6,3	47,6
Pardubický	1,6	7,2
Olomoucký	9,9	50,9
Moravskoslezský	10,5	58,4
Královehradecký	13,2	62,9
Karlovarský	4,7	15,6
Jihomoravský	0	0,0

## Vodní hodnota sněhu (SVH)

Stav k 9. 3. 2020



Vytvořeno: 9.3. 2020 využitím aplikace ClidataGIS 10



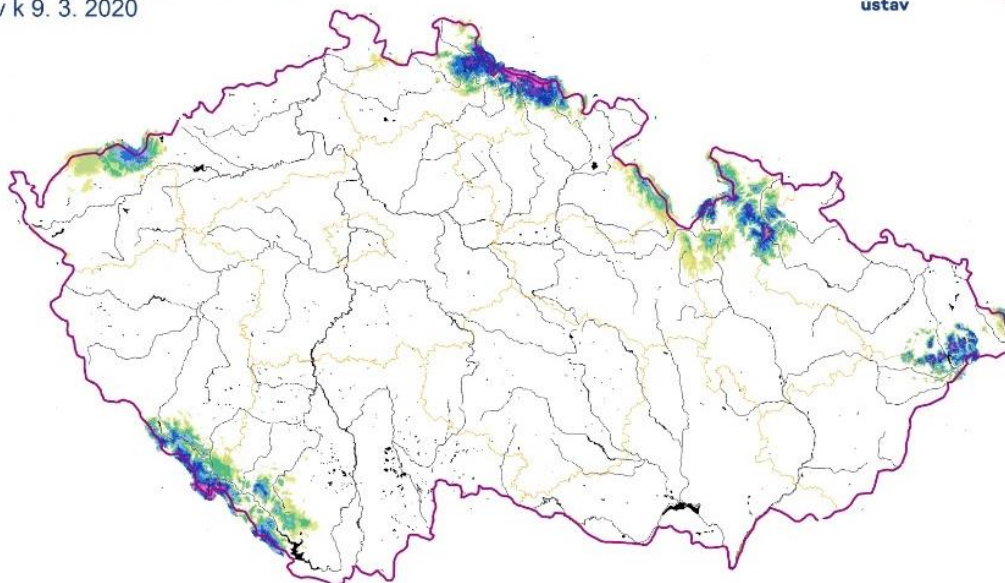
[www.chmi.cz](http://www.chmi.cz)

### Rozložení vodní hodnoty sněhu (SVH) na území ČR.

Poznámka: Zimní sezóna 2019/2020 je z hlediska zásob vody ve sněhu velmi podprůměrná. Počet stanic, kde leží sníh, je omezený. Z tohoto důvodu nemusí být interpolace věrohodná a vypočtené údaje nemusejí v některých oblastech přesně odpovídat skutečnému množství zásob vody ve sněhové pokrývce.

## Výška sněhové pokrývky (SCE)

Stav k 9. 3. 2020



Vytvořeno: 10. 3. 2020 využitím aplikace ClidataGIS 10



[www.chmi.cz](http://www.chmi.cz)

Tabulka - Zásoba vody ve sněhové pokrývce ve vybraných profilech

Povodí po profil	Odtoková výška [mm]	Objem [mil.m <sup>3</sup> ]
Orlice po Týniště n, Orlicí	5,3	8,2
Labe po Přelouč	10,3	66,3
Cidlina po Sány	0,0	0,0
Jizera po ústí	23,7	52,0
Vltava po VD Lipno	33,1	31,4
Otava po ústí	12,4	47,6
Lužnice po ústí	0,0	0,0
Vltava po VD Orlík	6,9	83,5
Sázava po ústí	0,0	0,0
Berounka po ústí	0,8	7,1
Ohře po VD Nechanice	4,3	15,5
Labe po Děčín	4,5	224,8

Povodí po profil	Odtoková výška [mm]	Objem [mil.m <sup>3</sup> ]
Opava po ústí	10,8	22,6
Odra po státní hranici	12,1	57,2
Olše po Věřňovice	5,9	6,3
Morava po Moravičany	22,0	34,3
Bečva po ústí	1,8	2,9
Morava po Strážnici	4,1	37,5
Dyje po VD Vranov	0,0	0,0
Svitava po ústí	0,0	0,0
Jihlava po ústí	0,0	0,0
Svratka po ústí	0,0	0,0
Morava a Dyje	1,8	43,4

Tabulka - Rozložení vodní hodnoty sněhu v závislosti na nadmořské výšce.

Nadmořská výška [m n. m.]	Územní podíl plochy [%]	Průměrná SVH [mm]
do 300	24,2	0
300-500	42,1	0,2
500-700	25,8	1,7
700-900	5,7	22,1
900-1100	1,7	89,9
více než 1100	0,5	240,2

V následujících dnech až do čtvrtka budou teploty v horských oblastech stoupat nad bod mrazu, koncem týdne se ochladí a srážky, které se zde budou vyskytovat zde budou sněhové. Předpokládáme, že sněhová pokrývka bude pozvolna odtávat a zásoby se budou zmenšovat, koncem týdne se úbytek zastaví.

Zpracovali: Řičicová, Kimlová ČHMÚ OAH, OHP