

Informace o sněhové pokrývce na území ČR k 23. 3. 2020

Z pondělí na úterý přecházela přes naše území k jihovýchodu slabá studená fronta, za kterou se přesunovala přes střední Evropu k východu oblast vysokého tlaku vzduchu. Ve středu k nám začal proudit teplý vzduch od západu. V pátek počasí u nás začala ovlivňovat studená fronta od severu, za ní od severovýchodu zesiloval příliv studeného vzduchu.

Během týdne převažovalo polojasno až oblačno. Noční teploty se pohybovaly na začátku týdne od +2 do -2°C, denní maxima dosahovala 9 až 13 °C. Nejteplejšími dny byly čtvrtek a pátek s nočními teplotami od 5 do 1 °C, v noci na pátek 8 až 4 °C i na horách se nejnižší noční teploty pohybovaly nad bodem mrazu. Denní teploty dosahovaly 14 až 18 °C. Během víkendu se výrazně ochladilo, noční teploty poklesly v závěru týdne -2 až -6 °C a denní 0 až 4 °C.

V úterý spadly srážky (2 až 8 mm) na západě Čech. V pátek vypadávaly srážky od 5 do 16 mm téměř na celém území ČR, a v sobotu pak podobné hodnoty i na jižní polovině Čech. V závěru týdne se na hřebec hor jednalo o srážky sněhové. Nejvíce nasněžilo na Šumavě, dále v Krkonoších, H. Jeseníku a v Beskydech (např. v pátek Labská bouda, Lysá hora 5 cm, v sobotu Churáňov 9 cm, Labská 2 cm, v neděli Lysá h 7 cm).

Zásoby vody ve sněhu od pondělí do pátku v důsledku relativně vysokých teplot ubývaly. Ke konci týdne nasněžilo hlavně na Šumavě a v jejím podhůří. Sníh mírně přibyl také na hřebenech Krkonoš, Hrubého Jeseníku a Beskyd a jejich podhůří, celkově tak došlo k mírnému nárůstu. Na hřebenech Krkonoš leželo v závěru týdne 50 až 150 cm sněhu, v Jizerských horách od 10 do 60 cm, v Krušných horách většinou do 15 cm, na Šumavě 20 až 120 cm, v Orlických horách je na hřebenech většinou do 10 cm, na hřebenech Hrubého Jeseníku leží kolem 20 až 100 cm a v Beskydech až 65 cm.

K pondělnímu ránu (23. 3. 2020) bylo v Krkonoších nejvíce sněhu naměřeno na Růženčině zahrádce, a to 132 cm výšky a 651 mm vodní hodnoty, na Šumavě na Březníku, hřebeni a na Plechém 119 cm, v Krušných horách na Klínovci 15 cm, v Jizerských horách na Rozmezí 68 cm, v Hrubém Jeseníku na Šeráku 58 cm a 215 mm a v Beskydech na Lysé hoře 65 cm a 263 mm.

Odhad celkového množství vody ve sněhové pokrývce na území ČR k 23. 3. 2020 činí cca 0,276 mld. m³, což představuje v průměru cca 3,5 mm (3,5 litru na jeden metr čtvereční).

Tabulka: Zásoba vody ve sněhové pokrývce v jednotlivých krajích

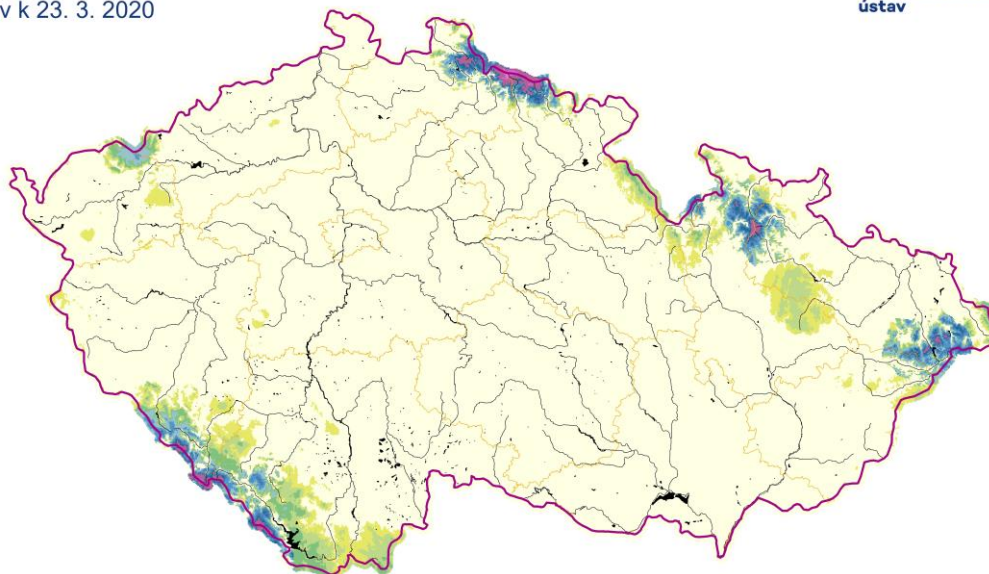
Kraj	Průměrná SVH [mm]	Objem vody [mil. m ³]
Středočeský	0	0
Praha	0	0
Jihočeský	4,2	42,3
Ústecký	0,4	2,1
Liberecký	13,8	43,6
Zlínský	1,8	7,1
Vysočina	0	0
Plzeňský	4,4	33,3
Pardubický	0,7	3,2
Olomoucký	6,4	32,9
Moravskoslezský	11,5	64,0
Královehradecký	9,2	43,8
Karlovarský	1,5	5,0
Jihomoravský	0	0

Pozn.: Omezený počet stanic, které ještě měří sníh, vliv expozice a vegetace neumožňují již věrohodnou interpolaci dat a vypočtené údaje nemusejí v některých oblastech přesně odpovídat skutečnému množství zásob vody ve sněhové pokrývce.

Vodní hodnota sněhu (SVH)

Stav k 23. 3. 2020

Český
hydrometeorologický
ústav



Vytvořeno: 25. 3. 2020 využitím aplikace ClidataGIS 10

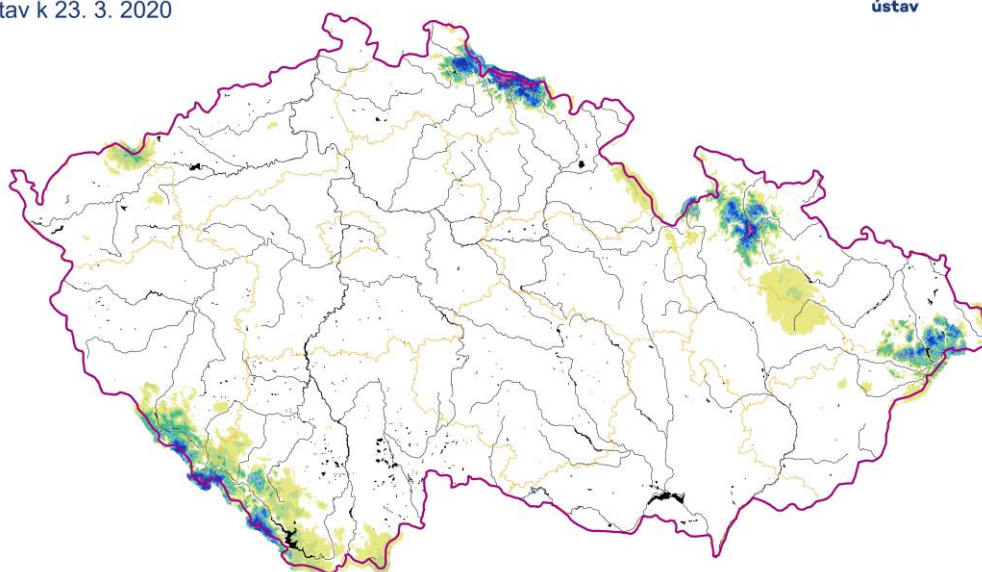


www.chmi.cz

Výška sněhové pokrývky (SCE)

Stav k 23. 3. 2020

Český
hydrometeorologický
ústav



Vytvořeno: 25. 3. 2020 využitím aplikace ClidataGIS 10



www.chmi.cz

Tabulka - Zásoba vody ve sněhové pokrývce ve vybraných profilech

Povodí po profil	Odtoková výška [mm]	Objem [mil.m ³]
Orlice po Týniště n, Orlicí	1,7	2,6
Labe po Přelouč	7,0	45,0
Cidlina po Sáňy	0,0	0,0
Jizera po ústí	16,9	37,0
Vltava po VD Lipno	34,2	32,5
Otava po ústí	8,3	31,9
Lužnice po ústí	0,1	0,4
Vltava po VD Orlík	6,1	73,9
Sázava po ústí	0	0
Berounka po ústí	0,8	7,1
Ohře po VD Nechanice	1,3	4,7
Labe po Děčín	3,3	168,6

Povodí po profil	Odtoková výška [mm]	Objem [mil.m ³]
Opava po ústí	10,9	22,8
Odra po státní hranici	12,5	59,0
Olše po Věřňovice	9,6	10,3
Morava po Moravičany	13,0	20,3
Bečva po ústí	4,0	6,5
Morava po Strážnici	3,3	30,2
Dyje po VD Vranov	0	0
Svitava po ústí	0	0
Jihlava po ústí	0	0
Svratka po ústí	0	0
Morava a Dyje	1,4	33,7

Tabulka - Rozložení vodní hodnoty sněhu v závislosti na nadmořské výšce.

Nadmořská výška [m n. m.]	Územní podíl plochy [%]	Průměrná SVH [mm]
do 300	24,2	0
300-500	42,1	0,2
500-700	25,8	0,9
700-900	5,7	16,3
900-1100	1,7	65,1
více než 1100	0,5	200,9

V následujících dnech budou zásoby sněhu pozvolna ubývat. K závěru týdne očekáváme zvýšení teplot vzduchu a dešťové srážky i v nejvyšších polohách.

Zpracovali: Bercha, Kimlová ČHMÚ OAH, OHP