

Informace o sněhové pokrývce na území ČR k 6. 4. 2020

Od pondělí proudil do střední Evropy po přední straně tlakové výše studený vzduch, od středy začal jeho příliv slábnout. V pátek přešla přes naše území studená fronta od severozápadu, za kterou k nám pronikl chladnější vzduch. V sobotu se přesouvala přes střední Evropu tlaková výše k východu. V neděli po její zadní straně k nám začal proudit teplejší vzduch od jihu.

Během týdne převažovalo jasno až polojasno, v pondělí a v sobotu bylo oblačno. Noční teploty se pohybovaly na začátku týdne od +1 do -3 °C, denní maxima dosahovala 0 až 4 °C. V úterý a ve středu poklesly noční teploty na -3 až -7 °C, na horách až -10 °C, ojediněle i méně. Od čtvrtka se postupně oteplovalo až do soboty, kdy noční teploty vystoupaly na 3 až -1 °C, denní teploty až na 7 až 11 °C. V noci na neděli se mírně ochladilo, noční teploty klesly na 0 až -4 °C, přes den se oteplilo na 11 až 15 °C.

Srážky se v průběhu týdne téměř nevyskytovaly. Pouze v pondělí 30. a v úterý 31. 3. se vyskytly ojedinělé srážky, které v nejvyšších partiích přecházely ve sněžení. Na horách od 1000 m n. m. napadlo převážně 1 až 9 cm sněhu, nejvíce na hřebenech Krkonoš a v Beskydech. Jinak převažovalo počasí beze srážek.

Zásoby vody ve sněhu se v průběhu týdne postupně mírně snižovaly. Na hřebenech Krkonoš leželo v závěru týdne 50 až 150 cm sněhu, v Jizerských horách od 5 do 50 cm, na Šumavě 10 až 100 cm, v Orlických a Krušných horách již sních roztál. Na hřebenech Hrubého Jeseníku a Králického Sněžníku leží kolem 10 až 90 cm a v Beskydech do 35 cm.

K pondělnímu ránu (6. 4. 2020) bylo v Krkonoších nejvíce sněhu naměřeno na Labské boudě, a to 155 cm výšky a 784 mm vodní hodnoty, na Šumavě na Břežníku, hřebeni 99 a na Plechém 95 cm, v Jizerských horách na Rozmezí 48 cm, v Hrubém Jeseníku na Šeráku 44 cm a 171 mm a v Beskydech na Lysé hoře 35 cm a 144 mm.

Odhad celkového množství vody ve sněhové pokrývce na území ČR k 6. 4. 2020 činí cca 0,181 mld. m³, což představuje v průměru cca 2,3mm (2,3 litru na jeden metr čtvereční).

Tabulka: Zásoba vody ve sněhové pokrývce v jednotlivých krajích

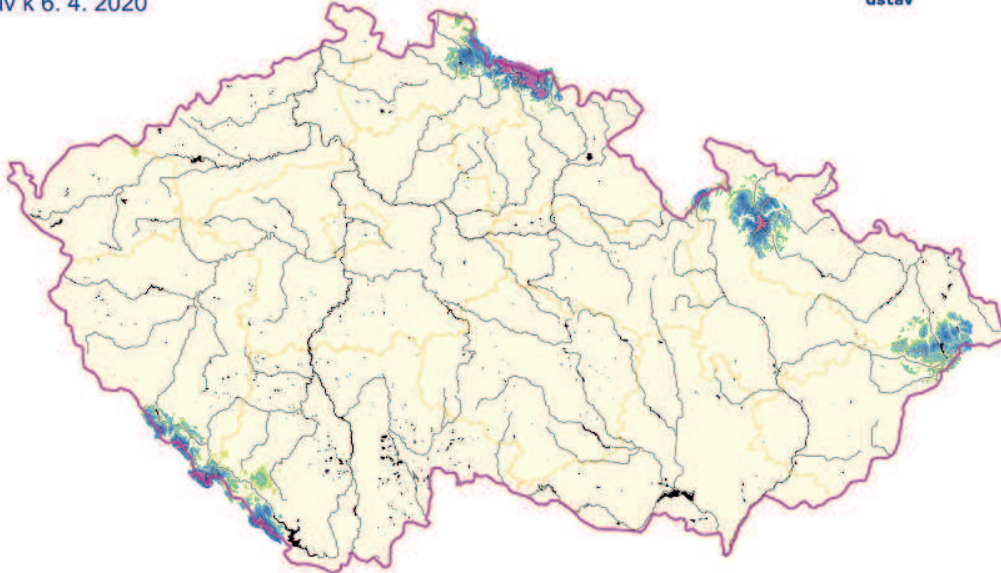
Kraj	Průměrná SVH [mm]	Objem vody [mil. m ³]
Středočeský	0	0
Praha	0	0
Jihočeský	1,7	17,1
Ústecký	0	0
Liberecký	9,9	31,3
Zlínský	0,7	2,8
Vysočina	0	0
Plzeňský	2,9	21,9
Pardubický	0,4	1,8
Olomoucký	4,4	22,6
Moravskoslezský	6,7	37,3
Královeský	10,2	48,6
Karlovarský	0,1	0,3
Jihomoravský	0	0

Pozn.: Omezený počet stanic, které ještě měří snůh, vliv expozice a vegetace neumožňují již věrohodnou interpolaci dat a vypočtené údaje nemusejí v některých oblastech přesně odpovídat skutečnému množství zásob vody ve sněhové pokrývce.

Vodní hodnota sněhu (SVH)

Stav k 6. 4. 2020

Český
hydrometeorologický
ústav



Vytvořeno: 6. 4. 2020 využitím aplikace ClidataGIS 10

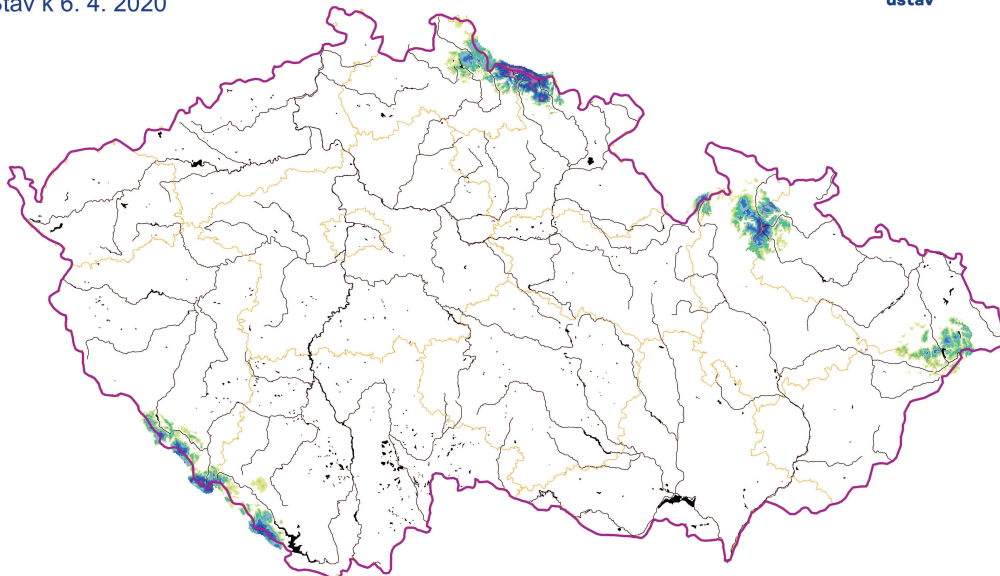


www.chmi.cz

Výška sněhové pokrývky (SCE)

Stav k 6. 4. 2020

Český
hydrometeorologický
ústav



Vytvořeno: 6. 4. 2020 využitím aplikace ClidataGIS 10



www.chmi.cz

Tabulka - Zásoba vody ve sněhové pokrývce ve vybraných profilech

Povodí po profil	Odtoková výška [mm]	Objem [mil.m ³]
Orlice po Týniště n, Orlicí	0.1	0.2
Labe po Přelouč	7.6	48.9
Cidlina po Sány	0.0	0.0
Jizera po ústí	12.4	27.2
Vltava po VD Lipno	19.8	18.8
Otava po ústí	4.5	17.3
Lužnice po ústí	0.0	0.0
Vltava po VD Orlík	3.1	37.5
Sázava po ústí	0.0	0.0
Berounka po ústí	0.5	4.4
Ohře po VD Nechanice	0.1	0.4
Labe po Děčín	2.3	117.5

Povodí po profil	Odtoková výška [mm]	Objem [mil.m ³]
Opava po ústí	9.4	19.6
Odra po státní hranici	7.8	36.8
Olše po Věřňovice	2.0	2.1
Morava po Moravičany	9.6	15.0
Bečva po ústí	1.6	2.6
Morava po Strážnici	2.0	18.3
Dyje po VD Vranov	0.0	0.0
Svitava po ústí	0.0	0.0
Jihlava po ústí	0.0	0.0
Svratka po ústí	0.0	0.0
Morava a Dyje	0.9	21.7

Tabulka - Rozložení vodní hodnoty sněhu v závislosti na nadmořské výšce.

Nadmořská výška [m n. m.]	Územní podíl plochy [%]	Průměrná SVH [mm]
do 300	24,2	0
300-500	42,1	0
500-700	25,8	0,5
700-900	5,7	8,5
900-1100	1,7	44,7
více než 1100	0,5	188,6

V následujících dnech budou zásoby vody ve sněhu zvolna ubývat.

Zpracovali: Bercha, Kimlová ČHMÚ OAH, OHP