

Informace o sněhové pokrývce na území ČR k 6. 12. 2021

Na začátku týdne se přes naše území přesouvala rozsáhlá brázda nízkého tlaku. V úterý začala počasí u nás od západu ovlivňovat teplá fronta. Ve čtvrtek přešla přes naše území od severozápadu podružná studená fronta a za ní k nám kolem rozsáhlé oblasti nízkého tlaku vzduchu nad severní a střední Evropou začal proudit chladný vzduch od severu až severozápadu. V dalších dnech postupoval ze Severního moře přes střední Evropu k jihovýchodu frontální systém spojený s tlakovou níží.

Počasí bylo proměnlivé, většinou oblačné až zatažené, s četnými přeháňkami, které byly ve středních a vyšších polohách sněhové. Uprostřed týdne bylo přechodně i polojasno a jasno. Maximální denní teploty byly na začátku týdne od -1 do 3 °C, v průběhu týdne pak pozvolna stouply až k 3 až 7 °C, ke konci týdne opět mírně poklesly na -1 až 3 °C a během neděle se opět slabě zvýšily k 1 až 5 °C. Na horách byly z počátku týdne maxima pod bodem mrazu, ve středu a ve čtvrtek byla mírná obleva a k závěru týdne opět teploty přes den klesly pod bod mrazu. Noční teploty dosahovaly zpočátku -1 až -5°C, ve čtvrtek vystoupily na 5 až 1°C, ke konci týdne opět mírně poklesly na 2 až -2 °C. V horských oblastech byly minima po celý týden pod bodem mrazu, nejchladněji bylo v pátek ráno, kdy teploty klesaly až k -8 až -13 °C (Jizerka -13,4 °C).

Srážky se vyskytovaly v průběhu celého týdne, a to téměř ve všech polohách i ve formě sněhu. V pondělí a v úterý připadlo 2 až 5 cm nového sněhu ve středních polohách, na horách na severu až 15 cm. Ve středu byly nejvyšší úhrny zaznamenány na Šumavě (až 16 cm). V pátek připadl nový sníh na západě ČR (1 až 3 cm). V sobotu byly opět nejvyšší úhrny (3 až 10 cm) zaznamenány na severozápadě a také na východě ČR. V neděli připadl nový sníh zejména na východě republiky (2 až 11 cm), ale mírné přírůstky byly i v Krkonoších, Jizerských horách a na Šumavě (2 až 6 cm).

Celkově v průběhu uplynulého týdne sněhová pokrývka přibyla. Na Šumavě leželo k pondělnímu ránu (6. 12.) 10 až 62 cm sněhu, v Jizerských horách a Krkonoších a Jeseníkách 15 až 48 cm, v Krušných, Orlických horách a v Moravskoslezských Beskydech 5 až 35 cm, na Českomoravské vrchovině 5 až 10 cm.

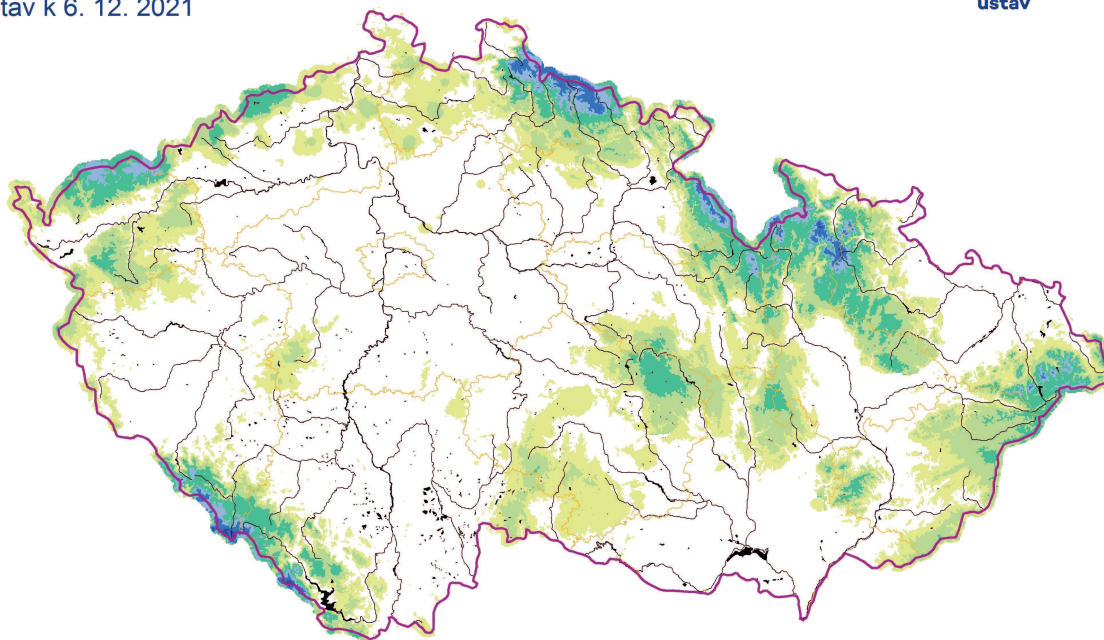
Odhad celkového množství vody ve sněhové pokrývce na území ČR k 6. 12. 2021 činí cca 0,402 mld. m³, což představuje v průměru cca 5,1 mm (5,1 litru na jeden metr čtvereční).

Tabulka - Zásoba vody ve sněhové pokrývce v jednotlivých krajích

Kraj	Průměrná SVH [mm]	Objem vody [mil. m ³]
Středočeský	0,8	8,8
Praha	0,4	0,2
Jihočeský	3,7	37,2
Ústecký	3,3	17,6
Liberecký	11,4	36,0
Zlínský	6,2	24,5
Vysočina	5,3	36,7
Plzeňský	4,2	31,8
Pardubický	6,3	28,5
Olomoucký	8,8	45,2
Moravskoslezský	6,8	37,8
Královehradecký	10,3	49,1
Karlovarský	10,7	35,5
Jihomoravský	2,1	14,8

Výška sněhové pokrývky (SCE)

Stav k 6. 12. 2021



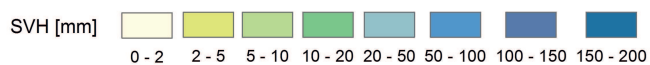
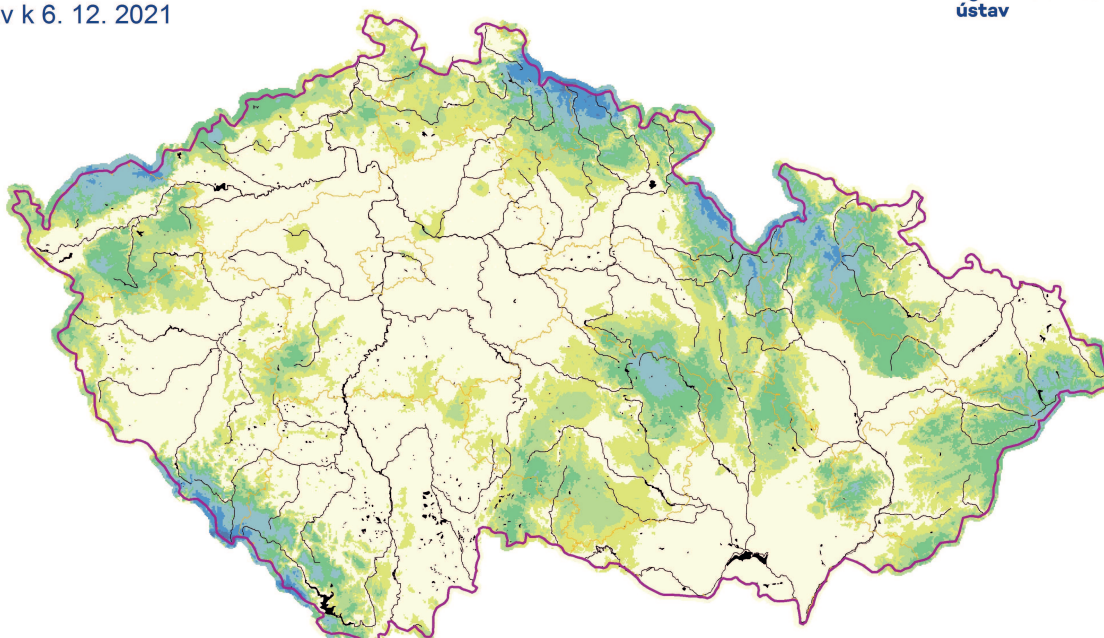
Vytvořeno: 7. 12. 2021 využitím aplikace ClidataGIS 10



www.chmi.cz

Vodní hodnota sněhu (SVH)

Stav k 6. 12. 2021



Vytvořeno: 7. 12. 2021 využitím aplikace ClidataGIS 10



www.chmi.cz

Tabulka - Zásoba vody ve sněhové pokrývce ve vybraných profilech

Povodí po profil	Odtoková výška [mm]	Objem [mil,m ³]
Orlice po Týniště n. Orlicí	16,6	25,8
Labe po Přelouč	10,3	66,3
Cidlina po Sány	1,8	2,1
Jizera po ústí	12,8	28,1
Vltava po VD Lipno	19,9	18,9
Otava po ústí	6,7	25,7
Lužnice po ústí	1,6	6,8
Vltava po VD Orlík	4,8	58,1
Sázava po ústí	2,0	8,7
Berounka po ústí	2,3	20,4
Ohře po VD Nechanice	10,3	37,2
Labe po Děčín	4,6	235,0

Povodí po profil	Odtoková výška [mm]	Objem [mil,m ³]
Opava po ústí	8,1	16,9
Odra po státní hranici	7,1	33,5
Olše po Věřňovice	5,6	6,0
Morava po Moravičany	17,9	27,9
Bečva po ústí	7,9	12,8
Morava po Strážnici	7,2	65,8
Dyje po VD Vranov	5,4	12,0
Svitava po ústí	7,2	8,3
Jihlava po ústí	3,1	9,3
Svratka po ústí	6,7	27,6
Morava a Dyje	5,4	130,1

Tabulka - Rozložení vodní hodnoty sněhu v závislosti na nadmořské výšce

Nadmořská výška [m n, m,]	Územní podíl plochy [%]	Průměrná SVH [mm]
do 300	24,2	0,6
300-500	42,1	2,4
500-700	25,8	7,5
700-900	5,7	18,4
900-1100	1,7	38,3
více než 1100	0,5	67,7

Vzhledem k předpovídaným nízkým teplotám a slabým srážkám očekáváme v následujících dnech slabé přibývání sněhové pokrývky v polohách nad 300 m n, m,

Zpracovali: Bercha, Kimlová ČHMÚ OAH, OHP