

Informace o sněhové pokrývce na území ČR k 24. 4. 2023

Počasí u nás ovlivňovala zpočátku týdne rozsáhlá oblast nízkého tlaku vzduchu. Ze středy na čtvrtek ovlivnila počasí u nás další tlaková níže. Až od čtvrtečního dne začala počasí v ČR ovlivňovat tlaková výše, jejíž vliv pokračoval až do soboty. V neděli ovlivnila počasí u nás studená fronta postupující ze západní do střední Evropy. Do čtvrtka převažovalo oblačno až zataženo, místy se srážkami, které byly zejména ve středu a ve čtvrtek dopoledne ve vyšších polohách smíšené nebo sněhové. V pátek a v sobotu bylo jasno až polojasno, ale v neděli už bylo opět převážně oblačno až zataženo a místy se srážkami.

Minimální teploty byly zpočátku od 10 do 5 °C, na horách 4 až 0 °C. Ve středu a ve čtvrtek se ochladilo na 5 až 1 °C a na horách teploty poklesly na -2 až -6 °C. Do konce týdne se minimální teploty zvýšily až na 11 až 6 °C, na horách se pohybovaly i nadále kolem bodu mrazu. Maximální denní teploty byly na začátku týdne od 10 do 15 °C, na horách od 3 do 7 °C. Ve středu se ochladilo na 8 až 12 °C, ale i na horách byly maximální teploty většinou nad bodem mrazu. Ve čtvrtek ještě zůstalo chladno zejména na jihozápadě území, ale už během dne se od východu oteplovalo a v dalších dnech teploty vystoupily až na 17 až 22 °C a na horách na 7 až 12 °C.

V období od pondělí do čtvrtečního dopoledne se srážky od 1 do 10 mm vyskytly na většině našeho území. Nejvydatnější byly na severovýchodním návětří Jeseníků, Šumavy a Novohradských hor, kde spadlo nejčastěji mezi 15 a 40 mm (Zlaté Hory 40 mm, Jeseník 34 mm, Staré Hutě 33 mm, Hojsova Stráž 26 mm).

Od čtvrtečního odpoledne až do noci na neděli se srážky téměř nevyskytovaly. V neděli spadlo na většině území 2 až 10 mm, na jihu a východě ČR místy až okolo 15 mm.

Sníh na horách v průběhu týdne ubýval, pouze ve středu a ve čtvrtek dopoledne na jihozápadě a severovýchodě ČR mírně přibyl. Nejvyšší úhrny nového sněhu byly naměřeny na stanicích Plechý 13 cm, Boubín 6 cm a Lysá hora v Beskydech 6 cm. V dalších dnech pak ale pokračoval trend v odtávání sněhové pokrývky.

K pondělnímu ránu (24. 4.) leželo nejvíc sněhu v Krkonoších, kde v polohách nad 1200 m n. m. je 20 až 100 cm sněhu. Na Šumavě je v polohách nad 1300 m n. m. (5 až 20 cm). Sníh leží také v nejvyšších polohách Kralického Sněžníku a Hrubého Jeseníku, a to do cca 30 cm výšky. Na ostatních horách se souvislá sněhová pokrývka již nevyskytuje.

Odhad celkového množství vody ve sněhové pokrývce na území ČR k 24. 4. 2023 činí cca 0,047 mld. m³, což představuje v průměru cca 0,6 mm (0,6 litrů na jeden metr čtvereční).

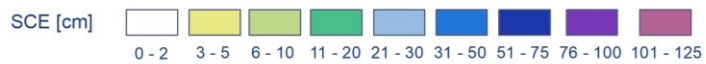
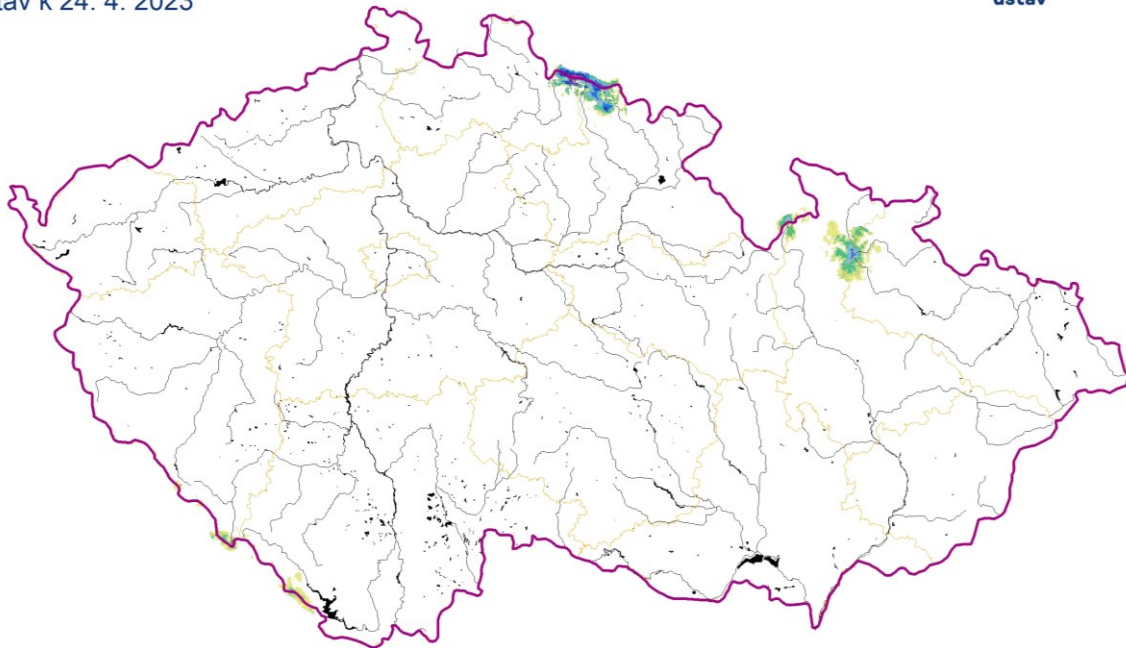
Omezený počet stanic, které aktuálně měří sníh, vliv expozice a vegetace neumožňují již věrohodnou interpolaci dat a vypočtené údaje nemusejí v některých oblastech přesně odpovídat skutečnému množství zásob vody ve sněhové pokrývce. **Vypočtená data je proto nutné brát jako orientační.**

Tabulka - Zásoba vody ve sněhové pokrývce v jednotlivých krajích

| Kraj | Průměrná SVH [mm] | Objem vody [mil. m ³] |
|-----------------|-------------------|-----------------------------------|
| Středočeský | 0,0 | 0,0 |
| Praha | 0,0 | 0,0 |
| Jihočeský | 0,1 | 1,0 |
| Ústecký | 0,0 | 0,0 |
| Liberecký | 2,5 | 7,9 |
| Zlínský | 0,0 | 0,0 |
| Vysočina | 0,0 | 0,0 |
| Plzeňský | 0,2 | 1,5 |
| Pardubický | 0,2 | 0,9 |
| Olomoucký | 1,7 | 8,7 |
| Moravskoslezský | 1,2 | 6,7 |
| Královehradecký | 3,6 | 17,2 |
| Karlovarský | 0,0 | 0,0 |
| Jihomoravský | 0,0 | 0,0 |

Výška sněhové pokrývky (SCE)

Stav k 24. 4. 2023



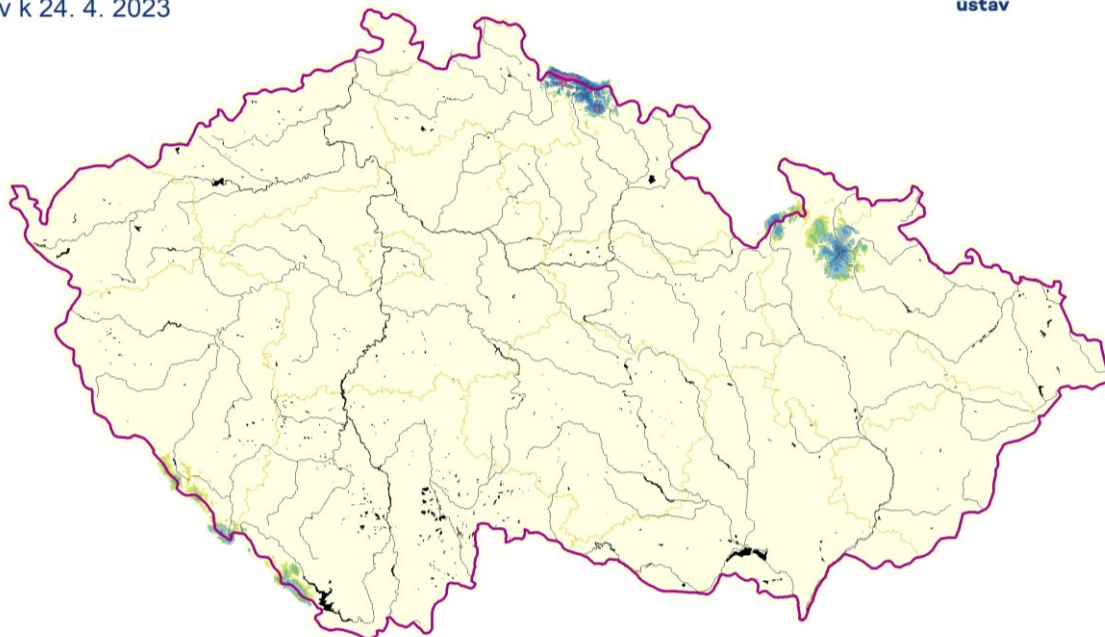
Vytvořeno: 25. 4. 2023 využitím aplikace ClidataGIS 10



www.chmi.cz

Vodní hodnota sněhu (SVH)

Stav k 24. 4. 2023



Vytvořeno: 25. 4. 2023 využitím aplikace ClidataGIS 10



www.chmi.cz

Tabulka - Zásoba vody ve sněhové pokrývce ve vybraných profilech

| Povodí po profil | Odtoková výška [mm] | Objem [mil.m ³] |
|-----------------------------|---------------------|-----------------------------|
| Orlice po Týniště n. Orlicí | 0,0 | 0,0 |
| Labe po Přelouč | 2,7 | 17,4 |
| Cidlina po Sánsy | 0,0 | 0,0 |
| Jizera po ústí | 3,2 | 7,0 |
| Vltava po VD Lipno | 1,8 | 1,7 |
| Otava po ústí | 0,3 | 1,2 |
| Lužnice po ústí | 0,0 | 0,0 |
| Vltava po VD Orlík | 0,3 | 3,6 |
| Sázava po ústí | 0,0 | 0,0 |
| Berounka po ústí | 0,0 | 0,0 |
| Ohře po VD Nechanice | 0,0 | 0,0 |
| Labe po Děčín | 0,6 | 30,7 |

| Povodí po profil | Odtoková výška [mm] | Objem [mil.m ³] |
|------------------------|---------------------|-----------------------------|
| Opava po ústí | 3,4 | 7,1 |
| Odra po státní hranici | 1,5 | 7,1 |
| Olše po Věřňovice | 0,0 | 0,0 |
| Morava po Moravičany | 4,4 | 6,9 |
| Bečva po ústí | 0,0 | 0,0 |
| Morava po Strážnici | 0,8 | 7,3 |
| Dyje po VD Vranov | 0,0 | 0,0 |
| Svitava po ústí | 0,0 | 0,0 |
| Jihlava po ústí | 0,0 | 0,0 |
| Svratka po ústí | 0,0 | 0,0 |
| Morava a Dyje | 0,3 | 7,2 |

Tabulka - Rozložení vodní hodnoty sněhu v závislosti na nadmořské výšce

| Nadmořská výška [m n. m.] | Územní podíl plochy [%] | Průměrná SVH [mm] |
|---------------------------|-------------------------|-------------------|
| do 300 | 24,2 | 0,0 |
| 300-500 | 42,1 | 0,0 |
| 500-700 | 25,8 | 0,0 |
| 700-900 | 5,7 | 1,3 |
| 900-1100 | 1,7 | 10,0 |
| více než 1100 | 0,5 | 59,0 |

Výhled: Také v nadcházejícím týdnu budou sněhové zásoby postupně ubývat, a to i přesto, že se v období od úterý do čtvrtka ochladí a na horách se přechodně objeví srážky smíšené nebo sněhové.

Zpracovali: Bercha, Kimlová, Šťastný ČHMÚ OAH, OHP