

## Informace o sněhové pokrývce na území ČR k 27. 11. 2023

Na začátku týdne počasí u nás ovlivňovala tlaková níže, kolem které k nám opět začal proudit teplý a vlhký oceánský vzduch od západu až jihozápadu. Od středy zasahoval na naše území výběžek vysokého tlaku vzduchu, který postupně slábl. V pátek přešla přes naše území od severozápadu výrazná studená fronta, za kterou k nám začal kolem další tlakové níže proudit studený vzduch od severozápadu až severu.

Po většinu týdne převažovala velká oblačnost a jen přechodně bylo i polojasno nebo skoro jasno. Nejtepleji bylo hned v úvodu týdne, převážně od 7 do 13 °C a teploty zůstávaly nad nulou i na horách. Ve středu se ochladilo na 1 až 5 °C a na horách až pod bod mrazu, ale poté se až do noci ze čtvrtka na pátek opět oteplovalo na 3 až 8 °C a i na horách byly teploty okolo nuly. Od pátečního dne se postupně ochlazovalo a teploty klesly na -2 až +3 °C a na horách už zůstávaly po celý den pod bodem mrazu.

Srážky se vyskytovaly v průběhu celého týdne. V úvodu týdne proběhla další výrazná obleva spojená s deštěm a táním sněhu, a to i ve vysokých horských polohách. Od noci na pondělí do úterý bylo naměřeno většinou 5 až 20 mm, ale na severních horách více. V Orlických horách okolo 35 mm, v Jizerských horách 30 až 55 mm a v Krkonoších 30 až 70 mm. Jen zpočátku se na horách jednalo o sněžení. Na hřebeni Krkonoš zůstalo po oblevě ležet 10 až 20 cm sněhu a kolem Sněžky i více, jinde leželo i s novým sněhem od 1 do 9 cm. Od středy do noci na pátek byly srážky střídavě dešťové, smíšené a sněhové, aby v pátek během dne začaly postupně ve všech polohách přecházet ve sněhové. V období od pátku do neděle se alespoň sněhový poprašek vyskytl na většině území. V nižších polohách převážně roztál, od středních či vyšších poloh se sních většinou udržel. Na horách napadlo od 5 do 20 cm, ale v návětrných oblastech v Čechách i více než 30 cm.

K pondělnímu ránu (27. 11.) ležel sních, nebo alespoň poprašek, na relativně velké části území ČR. Po mírné oblevě v noci z neděle na pondělí roztál v nižších polohách v jihozápadní polovině území. Nejvíce sněhu bylo naměřeno v Krkonoších a v Krušných horách, nejčastěji 10 až 55 cm. Na Šumavě leželo 5 až 40 cm sněhu, v Jizerských horách 10 až 30 cm. V Lužických horách, v Jeseníkách a v Beskydech 5 až 20 cm, ale na hřebenech (Lysá hora, Šerák a Kralický Sněžník) i přes 35 cm. V Orlických horách leželo nejčastěji 3 až 30 cm, na Českomoravské vrchovině 1 až 13 cm a na ostatním území 1 až 5 cm.

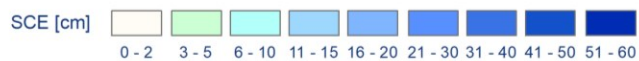
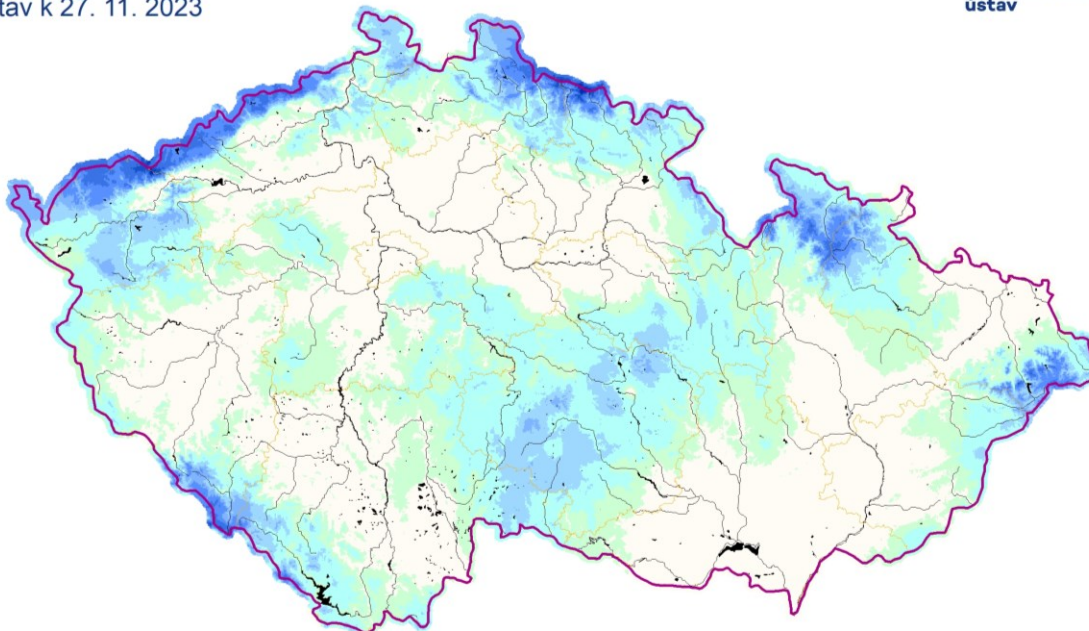
**Odhad celkového množství vody ve sněhové pokrývce na území ČR k 27. 11. 2023 činí cca 0,426 mld. m<sup>3</sup>, což představuje v průměru cca 5,4 mm (5,4 litrů na jeden metr čtvereční).**

Tabulka - Zásoba vody ve sněhové pokrývce v jednotlivých krajích

Kraj	Průměrná SVH [mm]	Objem vody [mil. m <sup>3</sup> ]
Středočeský	2,7	29,7
Praha	0,4	0,2
Jihočeský	4,7	47,3
Ústecký	8,4	44,8
Liberecký	11,5	36,4
Zlínský	2,9	11,5
Vysočina	7,9	54,7
Plzeňský	4,5	34,0
Pardubický	5,2	23,5
Olomoucký	4,6	23,6
Moravskoslezský	6,8	37,8
Královeský	6,2	29,5
Karlovarský	13,6	45,1
Jihomoravský	1	7,1

## Výška sněhové pokrývky (SCE)

Stav k 27. 11. 2023



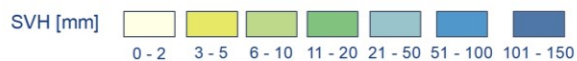
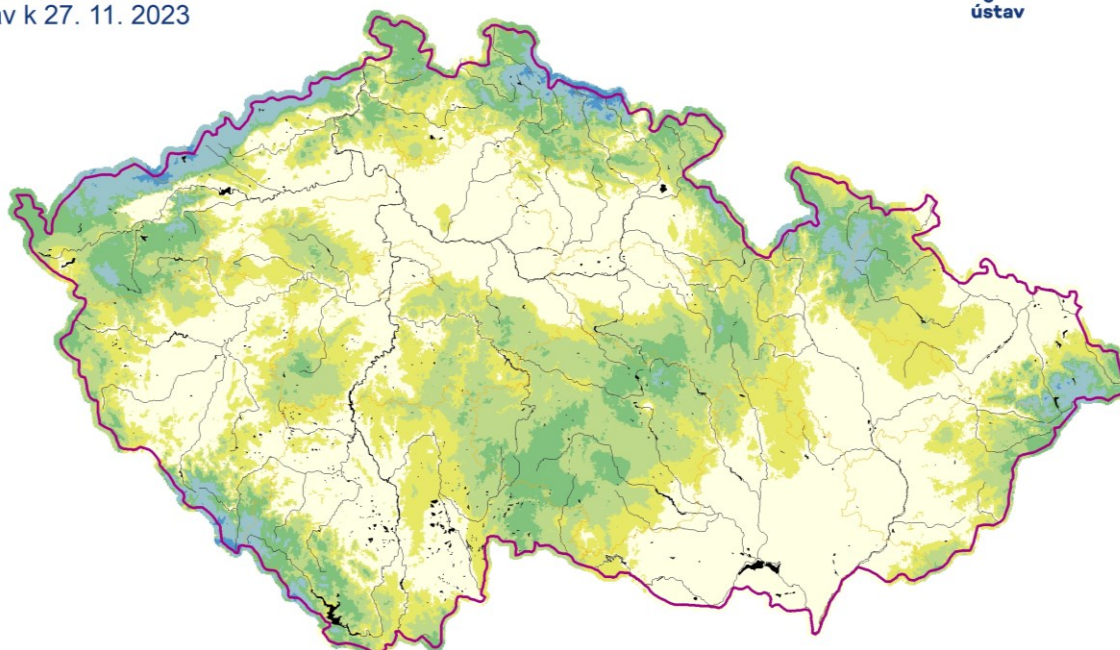
Vytvořeno: 28. 11. 2023 využitím aplikace ClidataGIS 10



[www.chmi.cz](http://www.chmi.cz)

## Vodní hodnota sněhu (SVH)

Stav k 27. 11. 2023



Vytvořeno: 28. 11. 2023 využitím aplikace ClidataGIS 10



[www.chmi.cz](http://www.chmi.cz)

Tabulka - Zásoba vody ve sněhové pokrývce ve vybraných profilech

Povodí po profil	Odtoková výška [mm]	Objem [mil.m <sup>3</sup> ]
Orlice po Týniště n. Orlicí	6,6	10,3
Labe po Přelouč	6,7	43,1
Cidlina po Sány	1,4	1,6
Jizera po ústí	9,9	21,7
Vltava po VD Lipno	14,6	13,9
Otava po ústí	5,9	22,6
Lužnice po ústí	5,1	21,6
Vltava po VD Orlík	5,6	67,8
Sázava po ústí	7,0	30,4
Berounka po ústí	3,6	31,9
Ohře po VD Nechanice	13,5	48,8
Labe po Děčín	5,4	275,9

Povodí po profil	Odtoková výška [mm]	Objem [mil.m <sup>3</sup> ]
Opava po ústí	8,0	16,7
Odra po státní hranici	6,7	31,6
Olše po Věřňovice	8,0	8,6
Morava po Moravičany	7,7	12,0
Bečva po ústí	4,9	7,9
Morava po Strážnici	3,1	28,3
Dyje po VD Vranov	7,3	16,2
Svitava po ústí	4,4	5,1
Jihlava po ústí	5,7	17,1
Svratka po ústí	3,9	16,1
Morava a Dyje	3,4	81,9

Tabulka - Rozložení vodní hodnoty sněhu v závislosti na nadmořské výšce

Nadmořská výška [m n. m.]	Územní podíl plochy [%]	Průměrná SVH [mm]
do 300	24,2	0,5
300-500	42,1	3,5
500-700	25,8	8,1
700-900	5,7	18,1
900-1100	1,7	28,4
více než 1100	0,5	45,1

Výhled: Už v úterý 28. 11. napadlo na většině území ČR s výjimkou nížin nejčastěji mezi 2 a 15 cm nového sněhu, nejvíce na horách na západě. Také v následujících dnech bude pokračovat převážně zimní ráz počasí s občasným sněžením. Pouze přechodně mohou být srážky v nejnižších polohách smíšené, zejména na jihovýchodě území. Vodní zásoby ve sněhu tak budou přibývat ve všech polohách. Nejvíce ale v těch horských, kde už sníh leží a nebude tolik odtávat od ještě většinou teplého zemského povrchu.

Zpracovali: Bercha, Kimlová, Šťastný ČHMÚ OAH, OHP