

Informace o sněhové pokrývce na území ČR k 11. 12. 2023

Na začátku týdne se většinou protrhala oblačnost a ve studeném vzduchu a na čerstvém sněhu poklesly teploty velmi nízko. Postupně ale oblačnost přibývala a každým dalším dnem se mírně oteplovalo. Ve středu ovlivnil především Moravu okraj frontální vlny postupující od jihu. Od pátečního odpoledne začaly postupovat nad naše území jednotlivé frontální systémy od jihozápadu až západu. V průběhu neděle se začalo od jihozápadu oteplovat výrazněji.

Minimální teploty byly na začátku období v intervalu od -4 do -15 °C, v horských údolích -15 až -26 °C (Šumava). Maximální denní teploty byly také pod bodem mrazu, nejčastěji od -8 do -3 °C. Od úterý až do soboty se postupně jak noční, tak i denní teploty mírně zvyšovaly. Noční se zvýšily z -2 až -7 °C na +1 až -3 °C a denní z -4 až +1 °C na -1 až +3 °C. Nedělní ranní teploty byly od -2 do +2 °C, ale odpolední už vystoupily na +3 až +8 °C, ale na Moravě zůstaly místy okolo nuly. Na horách, s výjimkou Šumavy, byly teploty až do nedělního rána většinou neustále pod bodem mrazu. V neděli se od jihozápadu také všude oteplovalo k nule, nebo i slabě nad nulu.

V úvodu týdne se srážky vyskytovaly pouze ojediněle a byly všude sněhové. Ve středu a zpočátku i ve čtvrtek na Moravě občasné sněžilo a připadlo většinou 1 až 5 cm sněhu, v Čechách se vyskytovaly spíše jen místní přeháňky. Největší úhrny (5 až 10 mm a na horách v Čechách 15 až 30 mm) byly zaznamenány až v závěru týdne od pátku do neděle, kdy srážky vypadávaly postupně na celém území. Zpočátku byly ještě většinou sněhové, ale na jihozápadě území se už od pátku místy jednalo o srážky smíšené či dešťové a v tom případě mrznoucí. Na horách připadlo do neděle nejčastěji 3 až 10 cm sněhu. Především během neděle se srážky smíšené či dešťové rozšiřovaly od jihozápadu dále k severovýchodu a dostávaly se i do vyšších poloh.

K pondělnímu ránu (11. 12.) ještě ležel sníh, nebo alespoň jeho zbytky, nadále na většině území ČR. Nejvíce sněhu leželo na Šumavě 10 až 60 cm, na hřebeni 80 až 109 cm (Grosser Arber), a také v Krkonoších 20 až 50 cm, na hřebeni 60 až 104 cm (Sněžka). V Krušných horách bylo nejčastěji naměřeno 20 až 65 cm, v Jizerských horách 20 až 50 cm, v Orlických horách 10 až 50 cm, v Jeseníkách 20 až 50 cm, na hřebeni až 69 cm (Šerák), v Beskydech 20 až 40 cm, na hřebeni až 84 cm (Lysá hora) a na Českomoravské vrchovině 10 až 20 cm. Jinde ve vyšších polohách také ještě leželo většinou 5 až 20 cm sněhu.

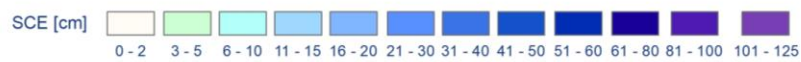
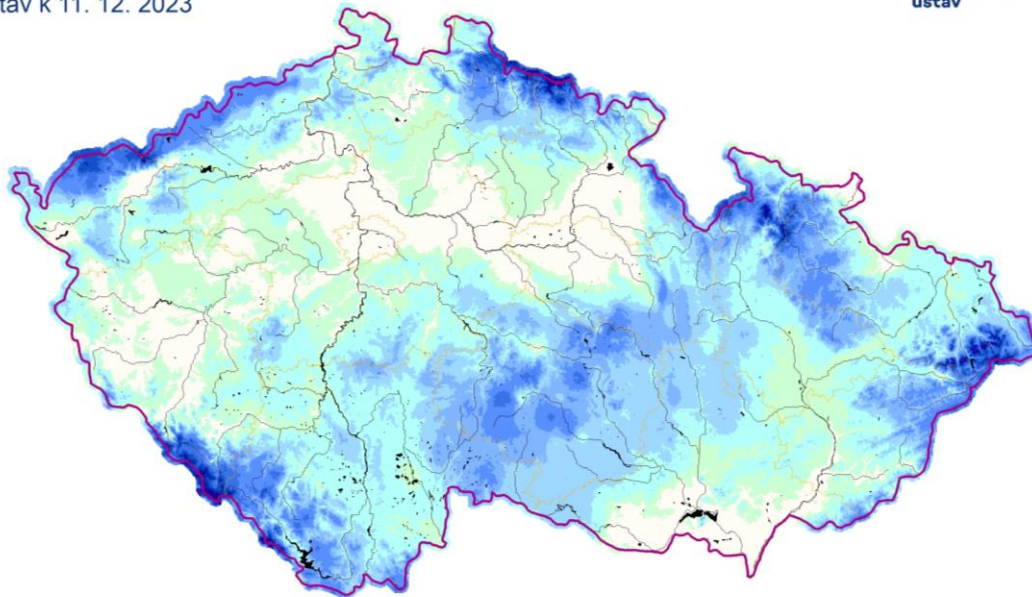
Odhad celkového množství vody ve sněhové pokrývce na území ČR k 11. 12. 2023 činí cca 1,546 mld. m³, což představuje v průměru cca 19,6 (19,6 litrů na jeden metr čtvereční).

Tabulka - Zásoba vody ve sněhové pokrývce v jednotlivých krajích

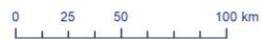
Kraj	Průměrná SVH [mm]	Objem vody [mil. m ³]
Středočeský	9,3	102,4
Praha	1,8	0,9
Jihočeský	26,9	270,8
Ústecký	19,3	103,0
Liberecký	25,9	81,9
Zlínský	19,2	76,0
Vysočina	29,4	203,5
Plzeňský	14,7	111,2
Pardubický	14,7	66,5
Olomoucký	22,2	114,1
Moravskoslezský	29,3	163,0
Královehradecký	16,6	79,1
Karlovarský	27,3	90,5
Jihomoravský	12,3	86,9

Výška sněhové pokrývky (SCE)

Stav k 11. 12. 2023



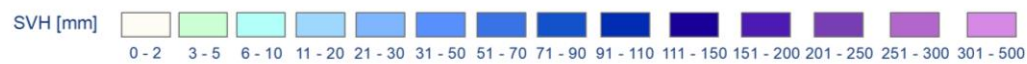
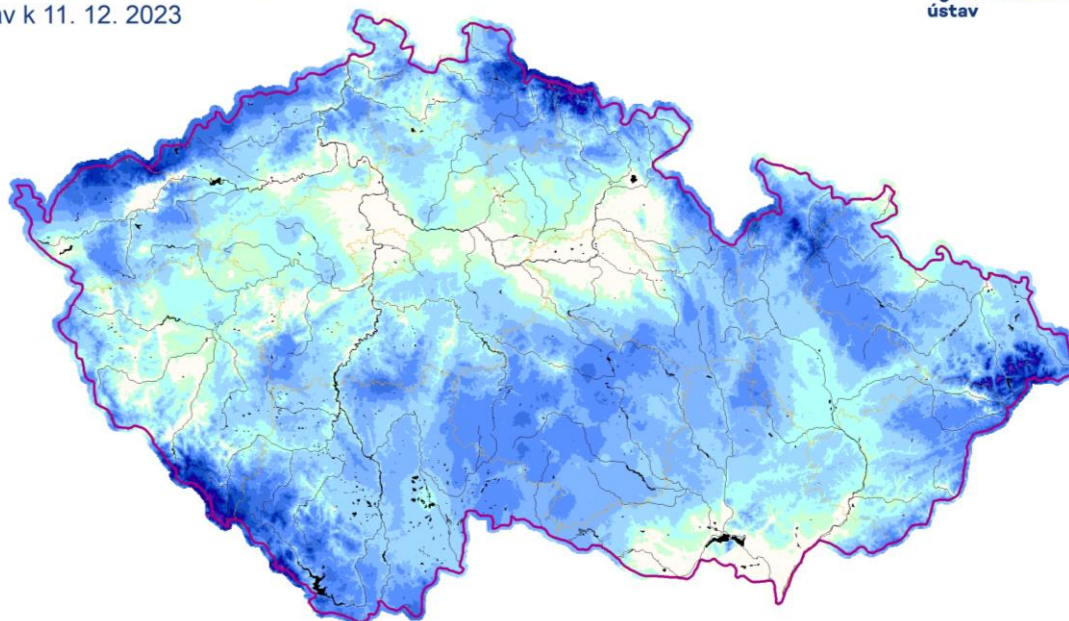
Vytvořeno: 12. 12. 2023 využitím aplikace ClidataGIS 10



www.chmi.cz

Vodní hodnota sněhu (SVH)

Stav k 11. 12. 2023



Vytvořeno: 12. 12. 2023 využitím aplikace ClidataGIS 10



www.chmi.cz

Tabulka - Zásoba vody ve sněhové pokrývce ve vybraných profilech

Povodí po profil	Odtoková výška [mm]	Objem [mil.m ³]
Orlice po Týniště n. Orlicí	20,0	31,1
Labe po Přelouč	16,5	106,2
Cidlina po Sáňy	7,3	8,4
Jizera po ústí	27,3	59,8
Vltava po VD Lipno	55,9	53,0
Otava po ústí	29,7	114,0
Lužnice po ústí	24,6	104,1
Vltava po VD Orlík	28,9	349,9
Sázava po ústí	23,2	100,8
Berounka po ústí	9,4	83,2
Ohře po VD Nechanice	28,1	101,6
Labe po Děčín	18,1	924,7

Povodí po profil	Odtoková výška [mm]	Objem [mil.m ³]
Opava po ústí	26,2	54,7
Odra po státní hranici	29,7	140,3
Olše po Věřňovice	31,3	33,6
Morava po Moravičany	28,7	44,7
Bečva po ústí	27,4	44,4
Morava po Strážnici	19,9	182,0
Dyje po VD Vranov	27,6	61,1
Svitava po ústí	25,4	29,2
Jihlava po ústí	25,8	77,3
Svratka po ústí	21,5	88,5
Morava a Dyje	19,3	465,0

Tabulka - Rozložení vodní hodnoty sněhu v závislosti na nadmořské výšce

Nadmořská výška [m n. m.]	Územní podíl plochy [%]	Průměrná SVH [mm]
do 300	24,2	6,4
300-500	42,1	14,7
500-700	25,8	27,9
700-900	5,7	49,8
900-1100	1,7	79,2
více než 1100	0,5	117,6

Výhled: Do čtvrtěčního rána bude převládat teplejší počasí, srážky budou převážně dešťové a pouze na hřebenech severních hor mohou být smíšené či sněhové. Od čtvrtka se přechodně mírně ochladí a spíše slabší sněhové srážky se dostanou do středních a krátkodobě možná i do nižších poloh. Od soboty se ale začne znovu postupně oteplovat. Zásoby vody ve sněhové pokrývce se tak do příštího pondělí sníží.

Zpracovali: Bercha, Kimlová, Šťastný ČHMÚ OAH, OHP