

Informace o sněhové pokrývce na území ČR k 18. 12. 2023

Od začátku týdne nad naše území postupovaly v teplém jihozápadním až západním proudění jednotlivé frontální systémy. Ve čtvrtek k nám přechodně pronikl chladnější vzduch od severozápadu. Už od soboty se ale znovu začalo od západu postupně oteplovat. V průběhu týdne převažovala velká oblačnost a pouze přechodně se protrhala na polojasno. V neděli se postupně na většině území oblačnost zmenšila a převládalo slunečno a místy bylo i velmi teplo.

Noční teploty se pohybovaly nejčastěji od +5 do 0 °C a jen místy poklesly až k -2 °C. Maximální denní teploty byly od pondělí do středy od +5 do +10 °C, na severovýchodě zpočátku pouze od +2 do +5 °C. Od čtvrtka se ochlazovalo a v pátek byly teploty nejčastěji od +2 do +6 °C. V průběhu víkendu se znovu oteplilo na +5 až +10 °C. Také na horách bylo až do čtvrtka většinou nad nulou, nejčastěji od +1 do +5 °C, na hřebenech hor od -2 do +2 °C. V pátek byl často celodenní mráz, ale od soboty se teploty dostaly opět k nule a postupně i nad nulu. V neděli místy i nad +5 °C.

V první polovině týdne se srážky vyskytovaly každý den téměř na celém území. Většinou ale byly denní úhrny pouze od několika desetin mm do 5 mm. Srážky už byly převážně dešťové, ale zejména ve vyšších polohách na severovýchodě území byly zpočátku sněhové či smíšené, ojediněle i mrznoucí. Postupně zůstaly smíšené či sněhové pouze v hřebenových polohách severovýchodních hor. Nejvíce srážek bylo naměřeno hned do úterního rána v Jizerských horách a v Krkonoších, nejčastěji 10 až 30 mm, v Peci pod Sněžkou až 32,4 mm.

Do čtvrtečního rána sníh úplně roztál v nižších i středních polohách a na horách nejčastěji odtálo od 10 až 25 cm. Na hřebenech nejvyšších hor (s výjimkou Šumavy) se výška sněhu tolik nezměnila, buď zůstala zhruba stejná, nebo se snížila maximálně o 5 až 10 cm. Na hřebeni Krkonoš se sněhová pokrývka v průběhu týdne dokonce zvýšila. Do pátečního rána pak na horách připadlo nejčastěji od 1 do 6 cm sněhu a do sobotního rána další 1 až 3 cm. Už během noci na sobotu a sobotního dopoledne se ale začalo od západu oteplovat a srážky ustávaly.

K pondělnímu ránu (18. 12.) už ležel sníh pouze na našich horách a částečně v jejich podhůří. Nejvyšší hodnoty byly naměřeny v Krkonoších, kde leželo většinou 20 až 70 cm, na hřebeni 50 až 96 cm) a na Šumavě, kde bylo většinou 10 až 50 cm sněhu a na hřebeni 40 až 94 cm. Krušných horách leželo 5 až 20 cm (kolem Klínovce a Fichtelbergu až 50 cm), v Jizerských horách 10 až 40 cm, v Orlických horách 0 až 30 cm, v Jeseníkách a okolí většinou 5 až 40 cm (na hřebeni 40 až 70 cm), v Beskydech většinou 5 až 40 cm (na Lysé hoře až 77 cm) a na Českomoravské vrchovině už nejčastěji pouze nesouvislá pokrývka. Také jinde ve vyšších polohách leželo od nesouvislé pokrývky maximálně do 10 cm sněhu.

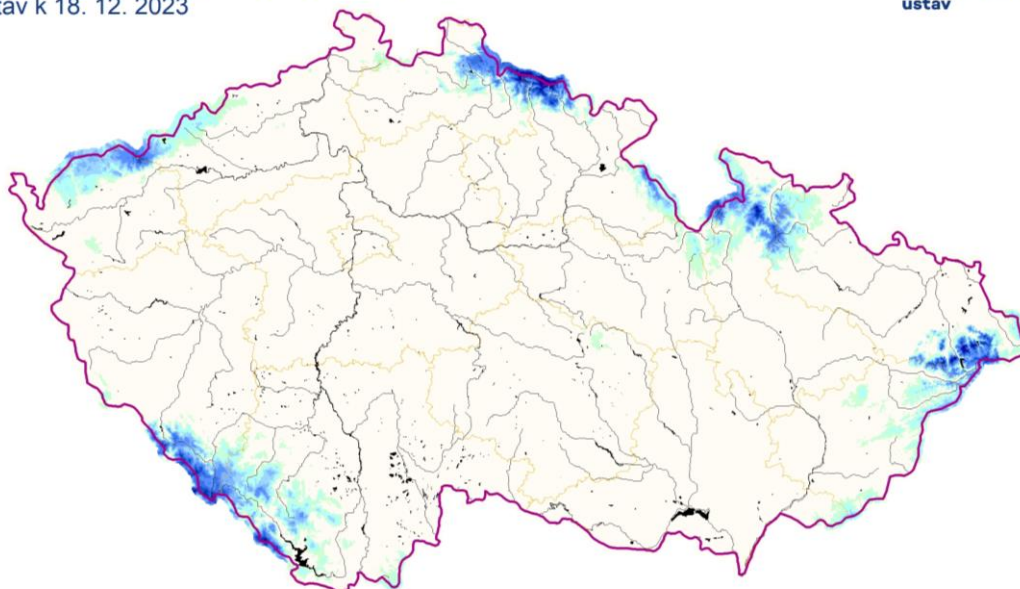
Odhad celkového množství vody ve sněhové pokrývce na území ČR k 18. 12. 2023 činí cca 0,268 mld. m³, což představuje v průměru cca 3,4 (3,4 litrů na jeden metr čtvereční).

Tabulka - Zásoba vody ve sněhové pokrývce v jednotlivých krajích

Kraj	Průměrná SVH [mm]	Objem vody [mil. m ³]
Středočeský	0,0	0,0
Praha	0,0	0,0
Jihočeský	4,5	45,3
Ústecký	2,6	13,9
Liberecký	9,1	28,8
Zlínský	3,4	13,5
Vysočina	0,2	1,4
Plzeňský	5,3	40,1
Pardubický	1,0	4,5
Olomoucký	5,1	26,2
Moravskoslezský	7,5	41,7
Královehradecký	6,7	31,9
Karlovarský	7,2	23,9
Jihomoravský	0,1	0,7

Výška sněhové pokrývky (SCE)

Stav k 18. 12. 2023



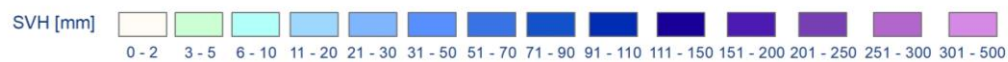
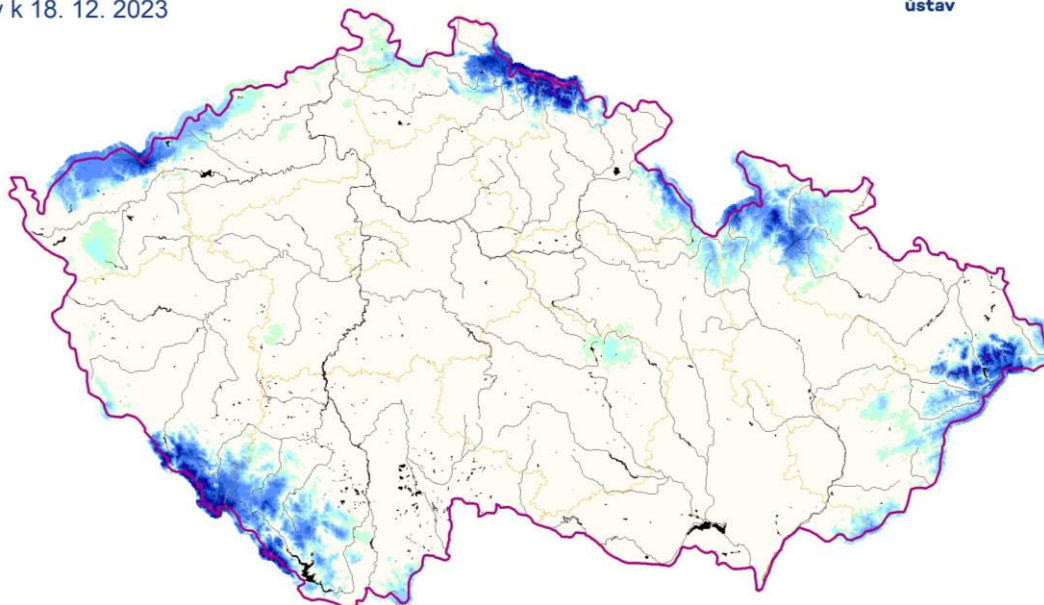
Vytvořeno: 19. 12. 2023 využitím aplikace ClidataGIS 10



www.chmi.cz

Vodní hodnota sněhu (SVH)

Stav k 18. 12. 2023



Vytvořeno: 19. 12. 2023 využitím aplikace ClidataGIS 10



www.chmi.cz

Tabulka - Zásoba vody ve sněhové pokrývce ve vybraných profilech

Povodí po profil	Odtoková výška [mm]	Objem [mil.m ³]
Orlice po Týniště n. Orlicí	4,9	7,6
Labe po Přelouč	5,4	34,7
Cidlina po Sánsy	0,0	0,0
Jizera po ústí	10,6	23,2
Vltava po VD Lipno	28,3	26,9
Otava po ústí	12,3	47,2
Lužnice po ústí	0,1	0,4
Vltava po VD Orlík	7,0	84,7
Sázava po ústí	0,1	0,4
Berounka po ústí	0,8	7,1
Ohře po VD Nechanice	7,7	27,8
Labe po Děčín	3,4	173,7

Povodí po profil	Odtoková výška [mm]	Objem [mil.m ³]
Opava po ústí	5,0	10,4
Odra po státní hranici	7,8	36,8
Olše po Věřňovice	7,4	7,9
Morava po Moravičany	11,2	17,5
Bečva po ústí	6,1	9,9
Morava po Strážnici	3,2	29,3
Dyje po VD Vranov	0,0	0,0
Svitava po ústí	0,0	0,0
Jihlava po ústí	0,0	0,0
Svratka po ústí	0,2	0,8
Morava a Dyje	1,5	36,1

Tabulka - Rozložení vodní hodnoty sněhu v závislosti na nadmořské výšce

Nadmořská výška [m n. m.]	Územní podíl plochy [%]	Průměrná SVH [mm]
do 300	24,2	0,0
300-500	42,1	0,3
500-700	25,8	2,4
700-900	5,7	20,4
900-1100	1,7	58,4
více než 1100	0,5	114,7

Výhled: V úterý bude počasí u nás ovlivňovat tlaková výše, kolem které bude nad naše území i nadále proudit teplý vzduch. Ve středu bude přes naše území od severozápadu postupovat studená fronta, za kterou k nám začne kolem hluboké tlakové níže nad severní Evropou proudit chladnější a vlhčí vzduch od severozápadu až západu. Ve vyšších polohách tak srážky poměrně rychle přejdou ve smíšené a sněhové. Předpověď na závěr týdne je zatím stále velmi nejistá a budeme ji postupně upřesňovat. Právě až závěr týdne rozhodne o tom, jestli se zásoby vody ve sněhové pokrývce zvýší, nebo naopak znovu sníží.

Zpracovali: Bercha, Kimlová, Šťastný ČHMÚ OAH, OHP