

Informace o sněhové pokrývce na území ČR k 25. 12. 2023

Na začátku týdne k nám proudil teplý vzduch od západu. Ve čtvrtek přecházela výrazná studená fronta od severozápadu. Za ní k nám pronikl chladnější a vlhký vzduch. Později se v blízkosti našeho území udržovalo teplotní rozhraní. Během víkendu postupně přecházely v již čerstvém západním proudění jednotlivé frontální systémy.

Kromě začátku týdne bylo oblačno, zataženo a velmi proměnlivo. Vyskytovaly se i velmi vydatné srážky a ve čtvrtek i bouřky s nárazy větru. Minimální teploty se pohybovaly nejčastěji od +4 do 0 °C, na horách od 0 do -4 °C. V pátek a v sobotu minima poklesla na +2 až -2 °C, na horách na -3 až -7 °C. V neděli po oteplení byla minima +6 až +2 °C, na horách -1 až -5 °C, na jihozápadě +2 až -2 °C. Maximální denní teploty byly od pondělí do úterý od +9 do +13 °C, na horách od 0 do +4 °C. Ve středu a ve čtvrtek byla maxima od +5 do +10 °C, v pátek od +2 do +7 °C a během dne se ochlazovalo. Na horách se průběžně také ochlazovalo až na -2 až +2 °C. V sobotu byla maxima od 0 do +5 °C, na horách od -5 do -1 °C a v neděli po oteplení byla maxima od +7 do +11 °C, na horách od 0 do +4 °C.

Srážek spadlo velké množství. V úterý na většině území 5 až 10 mm a na severu až 16 mm. Ve středu na většině území dalších 10 až 40 mm. Velmi vydatné srážky vypadávaly ve čtvrtek, kdy spadlo 5 až 30 mm, na severu 50 až 80 mm! V pátek spadlo na většině území dalších 10 až 30 mm, nejvíce 47 mm v Železně Rudě. Za sobotu spadlo dalších 10 až 60 mm, na Dvoračkách v Krkonoších dokonce 73 mm. V neděli spadlo dalších 5 až 40 mm, na horách na severu Čech místy až 60 mm.

Srážkovou výjimečnost tohoto týdne nejlépe vystihují celkové týdenní sumy srážek, kdy nejdříve výrazně nasněžilo a později naopak významně přšelo, a to i ve všech horských oblastech ČR. Nejvyšší týdenní srážkový úhrn byl změřen v Krkonoších na Dvoračkách 275 mm. Labská bouda naměřila 236 mm a šumavské Prášily 196 mm. Na hlavním šumavském hraničním hřebeni spadlo ještě více srážek, ale přes zimu tam nelze srážky spolehlivě změřit z důvodu absence elektřiny potřebné k vyhřívání srážkoměrů. Luisino údolí v Orlických horách naměřilo 173 mm, Nejde v Krušných horách 141 mm a za zmínku stojí i 87 mm v Novém Rychnově na Vysočině.

Srážky ve formě sněhu padaly v horských oblastech většinou od úterý až do nedělního rána. Od pátečního večera do nedělního rána však nasněžilo i na většině území ČR, a to i ve středních a nižších polohách. Nejčastěji od 2 do 10 cm, ale místy i více. Na horách byly sněhové úhrny výrazně vyšší. Během čtvrtku připadlo na severu až kolem 50 cm sněhu (Labská bouda, Richterovy Boudy, Černá hora). Další výrazné sněžení dorazilo na hory v pátek večer. Např. lokalita Zákoutí v Krušných horách naměřila do sobotního večera nárůst výšky sněhu za 24 hodin cca 60 cm, Kozákov v Podkrkonoší a Blatný vrch na Šumavě cca 40 cm. Herálec na Vysočině naměřil sněhový úhrn cca 50 cm za 30 hodin. Během víkendu dorazila do Česka postupně od jihozápadu výrazná obleva. Úbytky sněhu byly podobně rychlé jako jeho předechozí přírůstky. Např. v Krušných horách v lokalitě Děčínský Sněžník (569 m n. m.) roztálo 53 cm sněhu za 30 hodin! Vlivem této situace pak došlo na vodních tocích k častým překročením stupňů povodňové aktivity a např. na Labi v Děčíně bude letošní “vánoční” povodeň pravděpodobně vyhodnocena jako cca 2-letá voda.

V pondělí ráno (25. 12.) ležela souvislá sněhová pokrývka převážně jen ve vyšších polohách. Na Šumavě začíná souvislá sněhová pokrývka ve výšce cca 900 m n. m. a na hřebenech leží až kolem 140 cm sněhu. Krušné hory mají sníh cca od 850 m a v nejvyšších partiích tam leží až 90 cm sněhu. Jizerské hory hlásí nejčastěji 30 až 70 cm sněhu, Krkonoše 20 až 120 cm, Orlické hory 10 až 70 cm, Jeseníky 10 až 100 cm, Beskydy 15 až 90 cm a Českomoravská vrchovina 0 až 20 cm.

Odhad celkového množství vody ve sněhové pokrývce na území ČR k 25. 12. 2023 činí cca 0,592 mld. m³, což představuje v průměru cca 7,5 (7,5 litrů na jeden metr čtvereční).

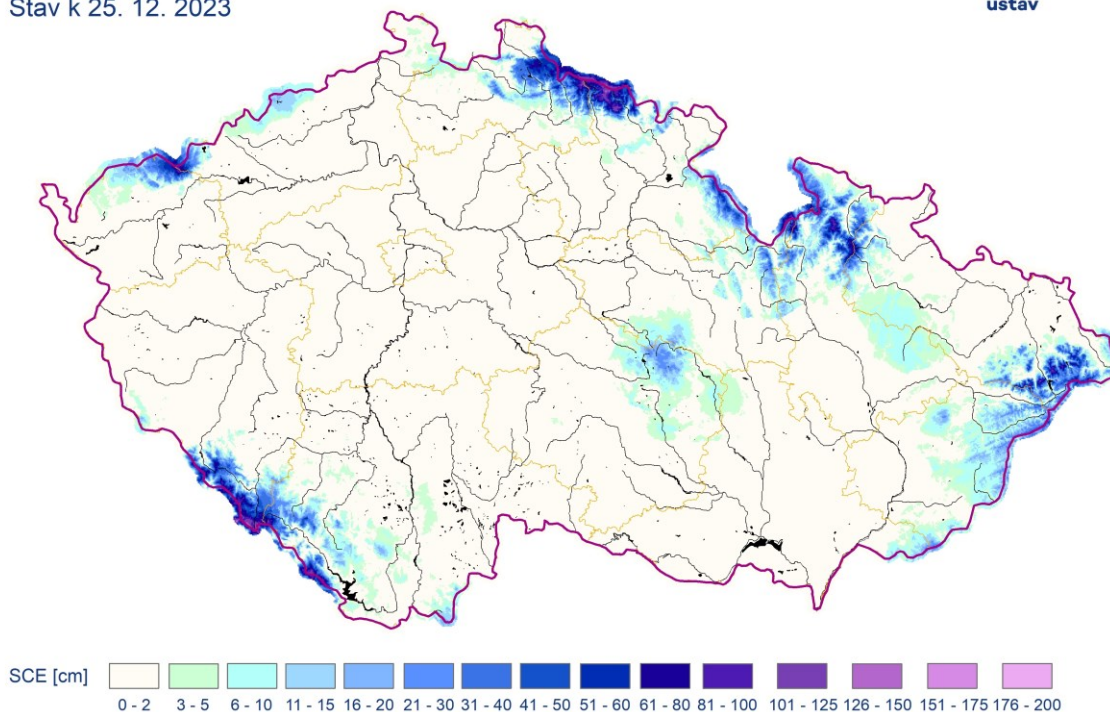
Tabulka - Zásoba vody ve sněhové pokrývce v jednotlivých krajích

Kraj	Průměrná SVH [mm]	Objem vody [mil. m3]
Středočeský	0,1	1,1
Praha	0	0
Jihočeský	6,3	63,4
Ústecký	3,5	18,7
Liberecký	21,8	68,9
Zlínský	10,7	42,4
Vysočina	4,4	30,5
Plzeňský	9,1	68,8
Pardubický	7,8	35,3
Olomoucký	14,2	73,0
Moravskoslezský	12,8	71,2
Královehradecký	17,4	82,9
Karlovarský	8,5	28,2
Jihomoravský	0,8	5,6

Výška sněhové pokrývky (SCE)

Stav k 25. 12. 2023

Český
hydrometeorologický
ústav



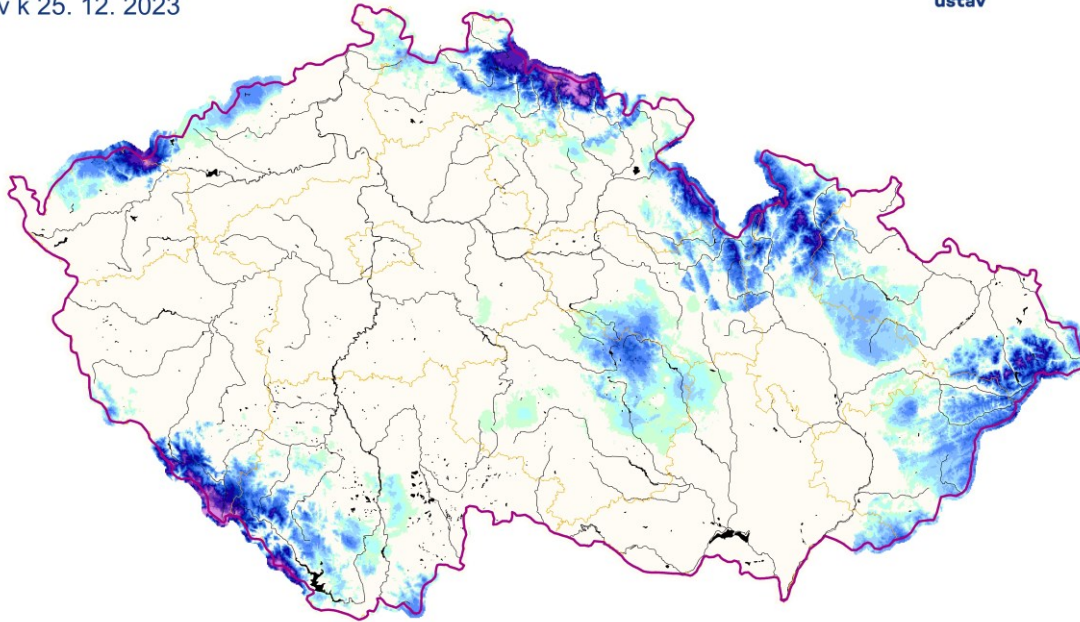
Vytvořeno: 26. 12. 2023 využitím aplikace ClidataGIS 10

0 25 50 100 km

www.chmi.cz

Vodní hodnota sněhu (SVH)

Stav k 25. 12. 2023



Vytvořeno: 26. 12. 2023 využitím aplikace ClidataGIS 10



www.chmi.cz

Tabulka - Zásoba vody ve sněhové pokrývce ve vybraných profilech

Povodí po profil	Odtoková výška [mm]	Objem [mil.m ³]
Orlice po Týniště n. Orlicí	23,5	36,5
Labe po Přelouč	17,2	110,7
Cidlina po Sány	0,4	0,5
Jizera po ústí	24,9	54,6
Vltava po VD Lipno	41,0	38,9
Otava po ústí	18,8	72,1
Lužnice po ústí	0,5	2,1
Vltava po VD Orlík	10,7	129,5
Sázava po ústí	1,9	8,3
Berounka po ústí	1,2	10,6
Ohře po VD Nechanice	7,5	27,1
Labe po Děčín	6,8	347,4

Povodí po profil	Odtoková výška [mm]	Objem [mil.m ³]
Opava po ústí	8,0	16,7
Odra po státní hranici	13,3	62,8
Olše po Věřňovice	15,3	16,4
Morava po Moravičany	29,7	46,3
Bečva po ústí	17,2	27,8
Morava po Strážnici	10,1	92,4
Dyje po VD Vranov	0,0	0,0
Svitava po ústí	1,3	1,5
Jihlava po ústí	1,5	4,5
Svratka po ústí	4,8	19,8
Morava a Dyje	5,7	137,3

Tabulka - Rozložení vodní hodnoty sněhu v závislosti na nadmořské výšce

Nadmořská výška [m n. m.]	Územní podíl plochy [%]	Průměrná SVH [mm]
do 300	24,2	0,1
300-500	42,1	1,8
500-700	25,8	7,7
700-900	5,7	35,1
900-1100	1,7	102,7
více než 1100	0,5	209,2

Výhled: Po zbytek týdne očekáváme v nižších a středních polohách kladné teploty, sněhová pokrývce zde přibývat nebude. Ve vyšších polohách očekáváme v průběhu celého týdne občasné sněžení či přeháňky, které mohou být přechodně i dešťové. Zásoba vody ve sněhu se zvýší pouze na hřebenech našich hornatin.

Zpracovali: Bercha, Kimlová ČHMÚ OAH, OHP