

Informace o sněhové pokrývce na území ČR k 1. 1. 2024

V čerstvém západním proudění do střední Evropy proudil teplý oceánský vzduch. Do středečního rána přešla přes naše území od severozápadu studená fronta. Od středy počasí u nás přechodně ovlivnila tlaková výše. Od čtvrtečního dne až do neděle převažovalo spíše teplejší jihuozápadní proudění, ve kterém naše území částečně ovlivnily jednotlivé frontální systémy. Po většinu týdne tak převažovala velká oblačnost a spíše jen přechodně bylo polojasno až skoro jasno, nejčastěji během středečního dne.

V pondělí a v úterý byly na horách maximální, ale i minimální teploty většinou nad bodem mrazu, nejčastěji v intervalu od (+1 až +5 °C). V noci na středu se ochladilo, a tak ve středu ráno byly teploty na horách většinou pod bodem mrazu a během dne byly jen okolo nuly. Také ve čtvrtek ráno byly teploty na horách ještě většinou pod bodem mrazu, ale během dne už většinou vystoupily opět nad bod mrazu (+1 až +4 °C). V pátek a v sobotu byly znovu na horách teploty většinou po celý den nad bodem mrazu (+1 až +5 °C) a pouze na hřebenech hor bylo okolo nuly. Až v neděli ráno se opět ochladilo a teploty na horách klesly k nule, nebo i slabě pod nulu a během dne byly jen slabě nad nulou +1 až +3 °C a na hřebenech hor zůstaly většinou slabě pod nulou.

V nížinách byl celý týden velmi teplý. Minimální teploty byly nejčastěji v intervalu od +2 do +7 °C a jen přechodně ve středu, čtvrtek a v neděli od -2 do +3 °C. Maximální teploty během týdne nejčastěji v intervalu od +8 do +13 °C a jen přechodně ve středu a v neděli od +4 do +9 °C.

Významné srážky z období vánočních svátků, které přinesly silnou oblevu na celé území ČR, skončily během úterý. Za pondělí a úterý tak k výrazným úhrnům z minulého týdne přibylo na horách dalších nejčastěji 5 až 50 mm srážek ve formě deště, nejvíce v Krkonoších a v Jizerských horách. V nižších polohách většinou již nepršelo nebo se vyskytly jen přeháňky s úhrny nejčastěji do 1 mm. Až do pátku bylo počasí převážně beze srážek, jen na horách se místy vyskytly slabé přeháňky. V sobotu občas přšelo opět převážně jen na horách na severu s úhrny do 10 mm. Na hřebenech hor byly srážky smíšené či sněhové. V noci na pondělí mírně zapršelo na větší části ČR, zvláště na Moravě s celkovými úhrny nejčastěji mezi 1 a 10 mm. Nejsilnější srážky se pak vyskytly na horách na východě v pondělí 1. 1. v dopoledních hodinách kdy na hřebenech Beskyd spadlo cca 10 mm ve formě sněhu.

Srážky ve formě sněhu padaly jen výjimečně, a to pouze v nejvyšších horských oblastech zejména v sobotu a v noci z neděle na pondělí 1.1. K pondělnímu ránu ležela souvislá sněhová pokrývka na horách od nadmořské výšky cca 700 až 1000 m n. m. Výška sněhu na horách velmi závisí na nadmořské výšce. Na hřebenech Šumavy a Krkonoš leží až kolem 1 metru sněhu. Jinde na horách leží ve výškách mezi 1000 a 1200 m nejčastěji mezi 20 a 60 cm sněhu. Nejhorší situace je v Krušných horách, kde leží souvislá sněhová pokrývka pouze okolo Klínovce a Fichtelbegru.

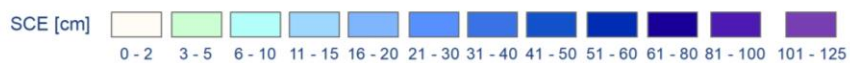
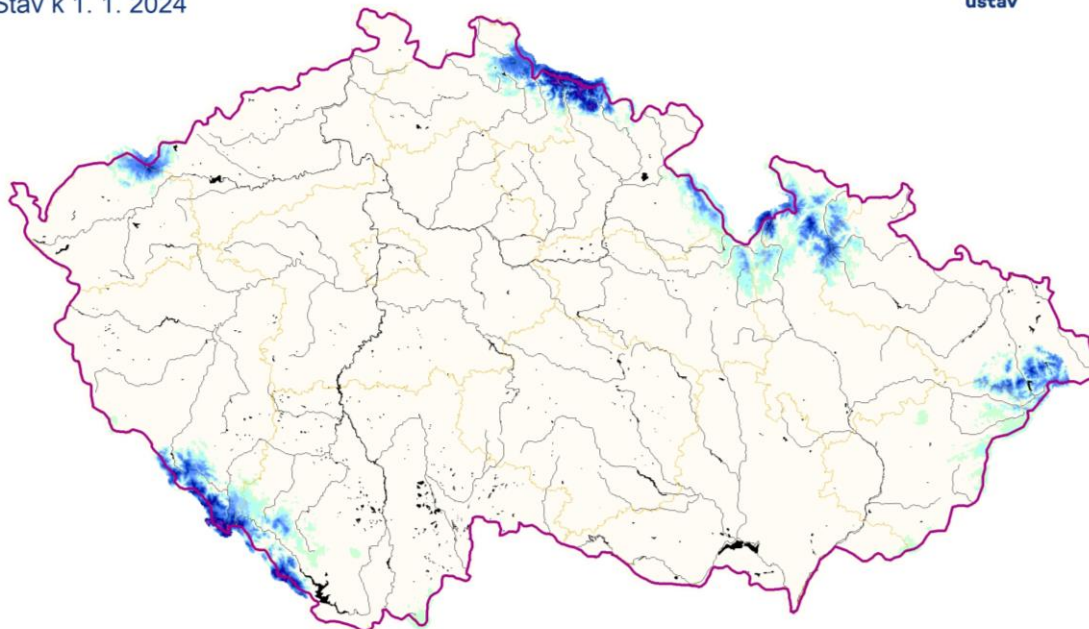
Odhad celkového množství vody ve sněhové pokrývce na území ČR k 1. 1. 2024 činí cca 0,276 mld. m³, což představuje v průměru cca 3,5 (3,5 litrů na jeden metr čtvereční).

Tabulka - Zásoba vody ve sněhové pokrývce v jednotlivých krajích

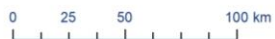
Kraj	Průměrná SVH [mm]	Objem vody [mil. m ³]
Středočeský	0,0	0,0
Praha	0,0	0,0
Jihočeský	3,4	34,2
Ústecký	1,1	5,9
Liberecký	11,2	35,4
Zlínský	1,9	7,5
Vysočina	0,1	0,7
Plzeňský	7,1	53,7
Pardubický	2,4	10,9
Olomoucký	6,7	34,4
Moravskoslezský	5,2	28,9
Královehradecký	10,7	51,0
Karlovarský	3,5	11,6
Jihomoravský	0,1	0,7

Výška sněhové pokrývky (SCE)

Stav k 1. 1. 2024



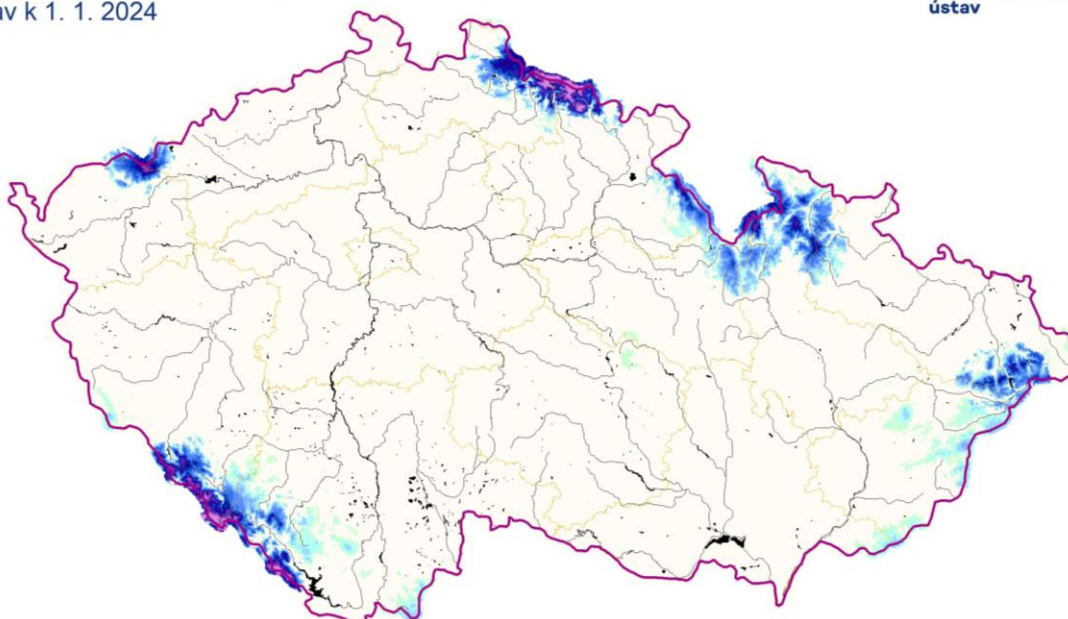
Vytvořeno: 28. 11. 2023 využitím aplikace ClidataGIS 10



www.chmi.cz

Vodní hodnota sněhu (SVH)

Stav k 1. 1. 2024



Vytvořeno: 5. 12. 2023 využitím aplikace ClidataGIS 10



www.chmi.cz

Tabulka - Zásoba vody ve sněhové pokrývce ve vybraných profilech

Povodí po profil	Odtoková výška [mm]	Objem [mil.m ³]
Orlice po Týniště n. Orlicí	9,6	14,9
Labe po Přelouč	9,0	57,9
Cidlina po Sáany	0,0	0,0
Jizera po ústí	14,7	32,2
Vltava po VD Lipno	31,4	29,8
Otava po ústí	12,7	48,7
Lužnice po ústí	0,1	0,4
Vltava po VD Orlík	7,0	84,7
Sázava po ústí	0,0	0,0
Berounka po ústí	1,1	9,7
Ohře po VD Nechanice	2,8	10,1
Labe po Děčín	3,8	194,1

Povodí po profil	Odtoková výška [mm]	Objem [mil.m ³]
Opava po ústí	4,1	8,6
Odra po státní hranici	6,0	28,3
Olše po Věřňovice	3,4	3,6
Morava po Moravičany	15,6	24,3
Bečva po ústí	3,4	5,5
Morava po Strážnici	3,4	31,1
Dyje po VD Vranov	0,0	0,0
Svitava po ústí	0,0	0,0
Jihlava po ústí	0,0	0,0
Svratka po ústí	0,1	0,4
Morava a Dyje	1,5	36,1

Tabulka - Rozložení vodní hodnoty sněhu v závislosti na nadmořské výšce

Nadmořská výška [m n, m,]	Územní podíl plochy [%]	Průměrná SVH [mm]
do 300	24,2	0,0
300-500	42,1	0,2
500-700	25,8	1,7
700-900	5,7	16,0
900-1100	1,7	68,3
více než 1100	0,5	183,1

Výhled: V úterý začne od západu přecházet další výrazný frontální systém, na kterém bude zpočátku na horách sněžit, ale postupně budou srážky od západu ve všech polohách přecházet ve smíšené a dešťové, Ve čtvrtek se ochladí, a tak srážky přejdou opět ve vyšších horských polohách přecházet ve smíšené a sněhové, V pátek mnoho srážek nebude a od víkendu začne postupně docházet ke změně v charakteru počasí u nás, Pravděpodobně od neděle začne nad naše území proudit studený vzduch ze severních směrů a srážky začnou přecházet ve všech polohách ve sněhové,

Zpracovali: Bercha, Kimlová, Šťastný ČHMÚ OAH, OHP