

Informace o sněhové pokrývce na území ČR k 15. 1. 2024

V průběhu většiny týdne území ČR ovlivňoval ve studeném vzduchu (později hlavně při zemi) výběžek tlakové výše se středem nad Britskými ostrovy. Koncem týdne začala počasí ovlivňovat tlaková níže, která postupovala od Skandinávie nad Baltské moře. Od sobotního odpoledne k nám začal kolem oblasti nízkého tlaku nad severovýchodní Evropou proudit od severozápadu chladný a vlhký vzduch. Až do čtvrtka převažovalo jasno až polojasno. Od pátku do neděle už bylo většinou zataženo až oblačno.

Minimální teploty byly v první polovině týdne velmi nízké a na většině území se pohybovaly mezi -8 až -15 °C, v mrazových údolích a na severovýchodě území minima klesala nejčastěji od -16 do -20 °C (Osoblaha -20,8°C, Orlické Záhoří -21,4°C). Od pátku se trochu oteplilo a minimální teplota byla na většině území ČR nejčastěji v intervalu od -2 do -7 °C, výjimečně až k -10°C. Maximální denní teploty byly od pondělí do středy nejčastěji od -7 do -2 °C, na horách a na severovýchodě území od -13 do -7 °C. Od čtvrtka do neděle maxima stoupla na převážně -2 až +2 °C, na horách byla většinou od -6 do -2 °C. Na cca 50% území Moravskoslezského kraje byl v úterý 9. 1. zaznamenán arktický den (max. teplota byla nižší než -10°C).

Od pondělí do středy se srážky téměř nevyskytovaly. Od čtvrtka začalo mírně sněžit. Ve čtvrtek, v pátek a v sobotu sněžilo převážně na severu a severovýchodě území. Ve čtvrtek napadlo na S a SV 1 až 5 cm nového sněhu, v pátek dalších 1 až 3 cm a v sobotu dalších 1 až 4 cm, v Krkonoších od 3 do 15 cm. V neděli sněžilo ve většině horských a vrchovinných oblastí, nejvíce pak v Krkonoších, kde spadlo nejčastěji mezi 10 až 18 cm nového sněhu, ale sníh byl vlivem silného větru často sfoukáván. Celkové týdenní srážkové úhrny byly významné hlavně ve hřebenových partiích Krkonoš, kde srážkoměry naměřily kolem 50 mm srážek a vodní hodnota sněhu narostla dokonce až o 100 mm.

K pondělnímu ránu (15. 1.) ležela souvislá sněhová pokrývka na horách a místy i ve středních a nižších polohách (hlavně v pásu od Šumavy přes Vysočinu po Moravskoslezský kraj). Výška sněhu i zásoby vody ve sněhu jsou velmi závislé na nadmořské výšce. Na hřebenech hor je sněhu výrazně více. V Krkonoších leželo nejčastěji 20 až 155 cm, na Šumavě 10 až 175 cm, v Krušných horách leželo 1 až 70 cm, v Jizerských horách 10 až 55 cm, v Orlických horách 5 až 50 cm, v Jeseníkách a okolí 5 až 85 cm, v Beskydech 5 až 78 cm a na Českomoravské vrchovině leží sníh o výšce 1 až 5 cm.

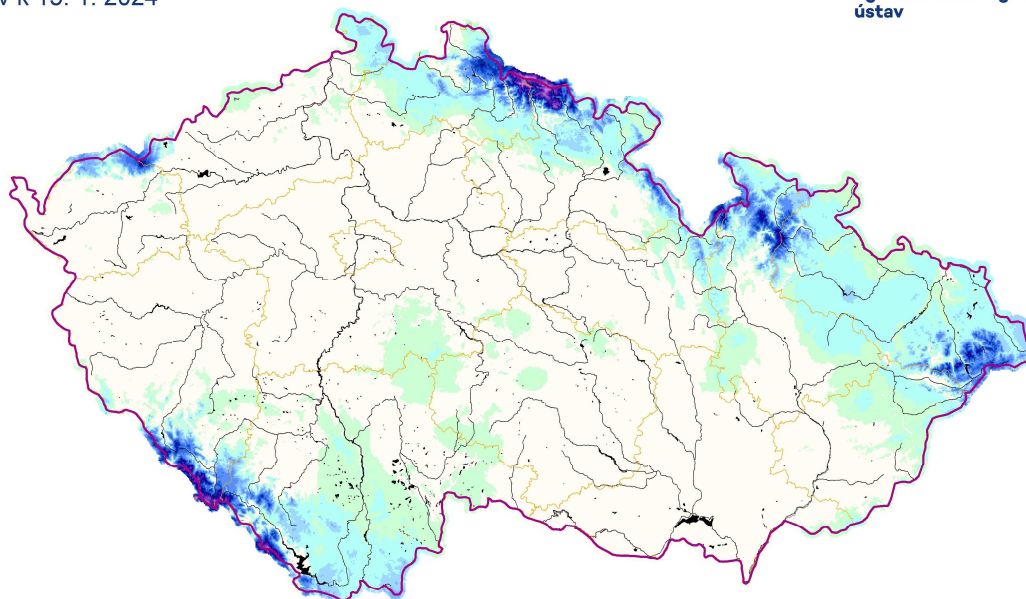
Odhad celkového množství vody ve sněhové pokrývce na území ČR k 15. 1. 2024 činí cca 0,576 mld. m³, což představuje v průměru cca 7,3 mm (7,3 litrů na jeden metr čtvereční).

Tabulka - Zásoba vody ve sněhové pokrývce v jednotlivých krajích

Kraj	Průměrná SVH [mm]	Objem vody [mil. m3]
Středočeský	0,5	5,5
Praha	0	0,0
Jihočeský	9,2	92,6
Ústecký	2,1	11,2
Liberecký	20,9	66,1
Zlínský	3,5	13,9
Vysočina	1	6,9
Plzeňský	10,5	79,4
Pardubický	3,9	17,6
Olomoucký	13,1	67,3
Moravskoslezský	18	100,1
Královehradecký	19,4	92,4
Karlovarský	4,9	16,2
Jihomoravský	0,4	2,8

Výška sněhové pokrývky (SCE)

Stav k 15. 1. 2024



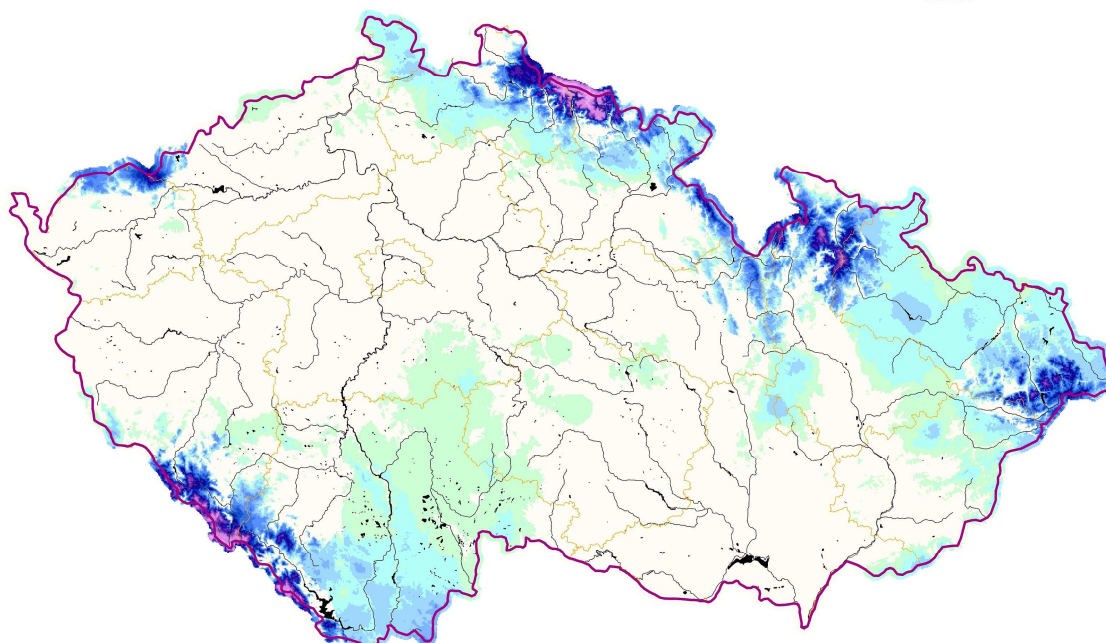
Vytvořeno: 16. 1. 2024 využitím aplikace ClidataGIS 10



www.chmi.cz

Vodní hodnota sněhu (SVH)

Stav k 15. 1. 2024



Vytvořeno: 16. 1. 2024 využitím aplikace ClidataGIS 10



www.chmi.cz

Tabulka - Zásoba vody ve sněhové pokrývce ve vybraných profilech

Povodí po profil	Odtoková výška [mm]	Objem [mil.m ³]
Orlice po Týniště n. Orlicí	11,9	18,5
Labe po Přelouč	15,8	101,7
Cidlina po Sány	1,0	1,2
Jizera po ústí	24,3	53,3
Vltava po VD Lipno	47,3	44,9
Otava po ústí	18,6	71,4
Lužnice po ústí	3,6	15,2
Vltava po VD Orlík	13,4	162,2
Sázava po ústí	1,9	8,3
Berounka po ústí	2,3	20,4
Ohře po VD Nechanice	4,4	15,9
Labe po Děčín	7,2	367,8

Povodí po profil	Odtoková výška [mm]	Objem [mil.m ³]
Opava po ústí	15,9	33,2
Odra po státní hranici	18,2	86,0
Olše po Věřňovice	20,2	21,7
Morava po Moravičany	24,2	37,7
Bečva po ústí	7,0	11,3
Morava po Strážnici	7,0	64,0
Dyje po VD Vranov	0,8	1,8
Svitava po ústí	1,6	1,8
Jihlava po ústí	0,3	0,9
Svratka po ústí	0,6	2,5
Morava a Dyje	3,3	79,5

Tabulka - Rozložení vodní hodnoty sněhu v závislosti na nadmořské výšce

Nadmořská výška [m n, m,]	Územní podíl plochy [%]	Průměrná SVH [mm]
do 300	24,2	0,8
300-500	42,1	2,4
500-700	25,8	5,9
700-900	5,7	27,5
900-1100	1,7	98,7
více než 1100	0,5	267,6

Výhled: Zimní ráz počasí bude krátkodobě narušen během středy a čtvrtka, kdy se nad Českem bude udržovat výrazné frontální a teplotní rozhraní. Tato situace bude doprovázena i srážkami ve všech skupenstvích a místy i výrazným a teplým větrem. Během čtvrtku se opět ochladí a v dalších dnech se počasí uklidní a závěr týdne by měl být ve znamení spíše pěkného, mrazivého a trochu inverzního počasí. Zásoby vody ve sněhu by se neměly výrazně změnit.

Zpracovali: Bercha, Kimlová ČHMÚ OAH, OHP