

Informace o sněhové pokrývce na území ČR k 22. 1. 2024

V úvodu týdne na naše území proudil chladný vzduch od severozápadu až západu. V polovině týdne se udržovalo nad střední Evropou výrazné rozhraní mezi studeným vzduchem na severozápadě a teplým na jihovýchodě. Ve čtvrtek přešla od severozápadu studená fronta, za kterou znovu pronikl na celé území studený vzduch, a o víkendu počasí u nás ovlivňovala tlaková výše. Od pondělí do čtvrtka převládala velká oblačnost, naopak od pátku do neděle bylo nejčastěji jasno až polojasno a jen místy přechodně oblačno.

Minimální teploty se na začátku týdne pohybovaly nejčastěji od -1 do -5 °C, na horách a v mrazových údolích minima klesala až k -10 °C. Ve středu ráno teploty klesaly na -3 až -7 °C, na horách až -20 °C. Ve středu odpoledne a ve čtvrtek se přechodně oteplilo, zvláště v jižní polovině území. Od pátku teplotní minima opět poklesly většinou až k -7 až -11, na horách až k -17 °C. Maximální denní teploty byly od pondělí do úterý většinou od -2 do +2 °C, na horách kolem -4 až 0 °C. Ve středu se začalo od JZ výrazně oteplovat a maximální teplota se již místy dostala až k +5 °C, ve čtvrtek ráno a dopoledne oteplení vrcholilo a teplota se zvláště v jižní polovině území dostala až k hodnotám kolem +10 °C. Teplota bylo místy i na SV a V části území, zvláště pak tam, kde vzniká teplé jižní fénové proudění. Naopak na S a SZ území se téměř neoteplilo a obleva se zde projevila hlavně jen mrznoucím deštěm. Od pátku se výrazně ochladilo a maximální teploty se vrátily na -3 až +2 °C.

Poměrně vydatné srážky se vyskytovaly od pondělí do čtvrtka, kromě úterý překračovaly maximální úhrny hodnoty přes 20 mm. Ve vyšších polohách se jednalo v závislosti na aktuálních teplotách o srážky smíšené nebo sněhové. V pondělí napadlo na S a SV a také na J a JZ 1 až 15 cm, na hřebenech Šumavy 15 až 22, v Krkonoších 15 až 30 cm nového sněhu. V úterý napadlo na S a SV dalších 1 až 10 cm. Ve středu připadlo dalších 1 až 5 cm na severní polovině území. Po středečním a čtvrtečním dešti napadlo během čtvrtečního večera a noci na pátek na většině území 1 až 7 cm nového sněhu. Od pátku do neděle již nesněžilo.

K pondělnímu ránu (22. 1.) ležela souvislá sněhová pokrývka na poměrně velké části našeho území. Většinou se jednalo pouze o několik cm sněhu, ale na severozápadě území leželo i v nižších polohách místy 5 až 10 cm. Naopak na jihu Čech a na jižní a místy i střední Moravě sníh neležel, nebo se jednalo pouze o poprašek. V horských polohách byla výška sněhu i nadále velmi významně závislá na nadmořské výšce. V polohách mezi 800 a 900 m n. m. většinou leželo pouze od 5 do 15 cm a zejména na Šumavě a v Krušných horách leželo toto množství sněhu místy i ve výškách okolo 1000 m n. m. Naopak v Jizerských horách a v Krkonoších leželo 20 až 60 cm i ve výškách od 600 do 850 m n. m.

Na hřebenech hor leželo na Šumavě 50 až 170 cm, v Krušných horách leželo 25 až 80 cm, v Jizerských horách 50 až 70 cm, Krkonoších leželo 80 až 160 cm, v Orlických horách 25 až 70 cm, v Jeseníkách a na Kralickém Sněžníku 40 až 115 cm a v Beskydech 25 až 70 cm.

Odhad celkového množství vody ve sněhové pokrývce na území ČR k 22. 1. 2024 činí cca 0,781 mld. m³, což představuje v průměru cca 9,9 mm (9,9 litrů na jeden metr čtvereční).

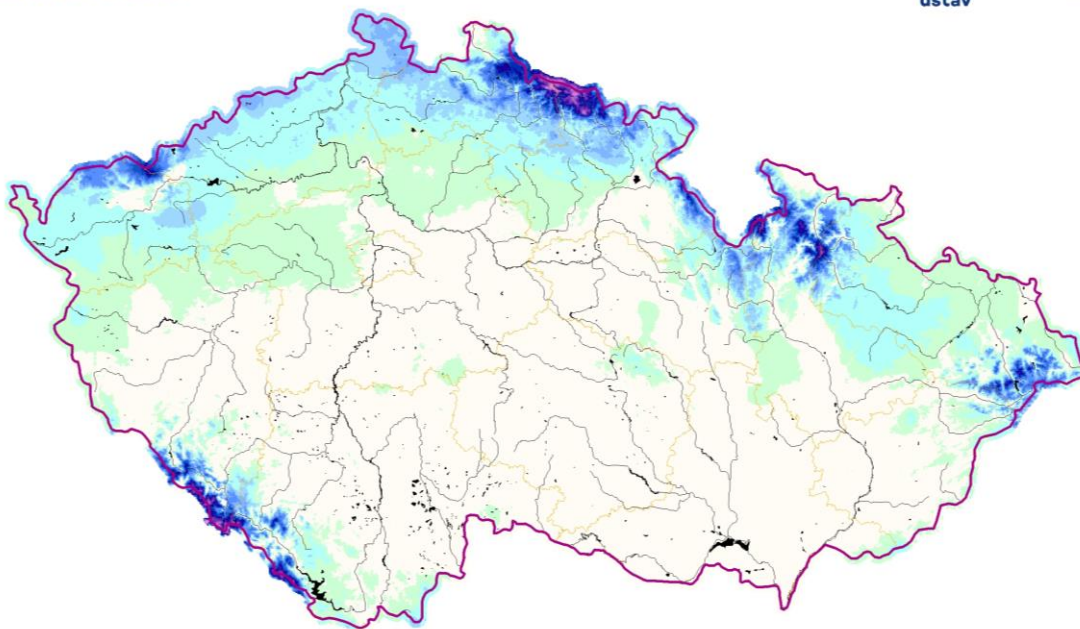
Tabulka - Zásoba vody ve sněhové pokrývce v jednotlivých krajích

Kraj	Průměrná SVH [mm]	Objem vody [mil. m ³]
Středočeský	2,5	27,5
Praha	1,7	0,8
Jihočeský	6,4	64,4
Ústecký	13,2	70,5
Liberecký	32,4	102,4
Zlínský	3,6	14,3
Vysočina	0,7	4,8
Plzeňský	12,6	95,3
Pardubický	6,7	30,3
Olomoucký	14,9	76,6
Moravskoslezský	16,9	94,0
Královehradecký	27	128,6
Karlovarský	19,5	64,6
Jihomoravský	0,3	2,1

Výška sněhové pokrývky (SCE)

Stav k 22. 1. 2024

Český
hydrometeorologický
ústav



Vytvořeno: 23. 1. 2024 využitím aplikace ClidataGIS 10

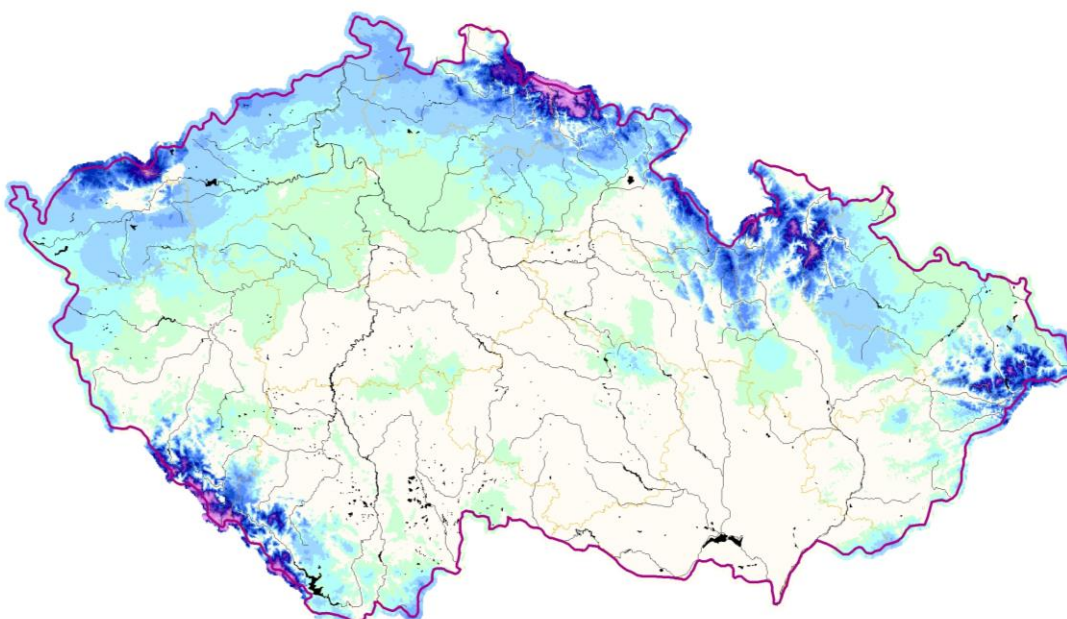


www.chmi.cz

Vodní hodnota sněhu (SVH)

Stav k 22. 1. 2024

Český
hydrometeorologický
ústav



Vytvořeno: 23. 1. 2024 využitím aplikace ClidataGIS 10



www.chmi.cz

Tabulka - Zásoba vody ve sněhové pokrývce ve vybraných profilech

Povodí po profil	Odtoková výška [mm]	Objem [mil.m ³]
Orlice po Týniště n. Orlicí	19,0	29,5
Labe po Přelouč	21,4	137,7
Cidlina po Sány	6,3	7,3
Jizera po ústí	35,0	76,7
Vltava po VD Lipno	47,0	44,6
Otava po ústí	18,7	71,8
Lužnice po ústí	1,2	5,1
Vltava po VD Orlík	11,2	135,6
Sázava po ústí	1,0	4,3
Berounka po ústí	5,4	47,8
Ohře po VD Nechanice	19,3	69,8
Labe po Děčín	10,7	546,6

Povodí po profil	Odtoková výška [mm]	Objem [mil.m ³]
Opava po ústí	18,2	38,0
Odra po státní hranici	17,8	84,1
Olše po Věřňovice	14,7	15,8
Morava po Moravičany	32,1	50,0
Bečva po ústí	7,2	11,7
Morava po Strážnici	8,6	78,6
Dyje po VD Vranov	0,5	1,1
Svitava po ústí	0,6	0,7
Jihlava po ústí	0,1	0,3
Svratka po ústí	0,8	3,3
Morava a Dyje	4,0	96,4

Tabulka - Rozložení vodní hodnoty sněhu v závislosti na nadmořské výšce

Nadmořská výška [m n, m,]	Územní podíl plochy [%]	Průměrná SVH [mm]
do 300	24,2	2,7
300-500	42,1	4,1
500-700	25,8	8,4
700-900	5,7	35,3
900-1100	1,7	112,2
více než 1100	0,5	300,8

Výhled: V následujících dnech bude počasí velmi proměnlivé a budou se střídát teplejší a chladnější dny. V chladnějších dnech budou občasné srážky na horách většinou sněhové, v teplejších dnech (v pondělí odpoledne a večer, pak zejména ve středu a místy i v pátek) bude i na horách většinou pršet, nebo padat déšť se sněhem. Celkově do konce týdne bude vodní hodnota sněhu většinou ubývat, ale na hřebenech hor bude většinou i nadále přibývat.

Zpracovali: Bercha, Kimlová. Šťastný ČHMÚ OAH, OHP