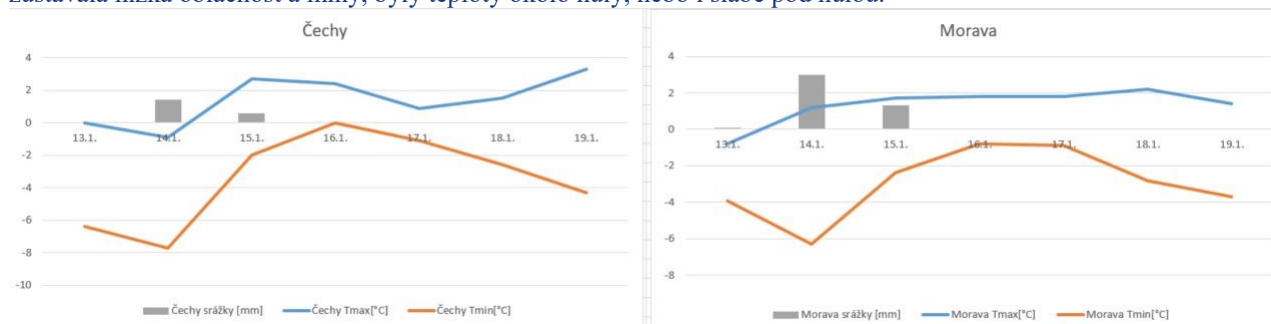


## Informace o sněhové pokrývce na území ČR k 20. 1. 2025

V úvodu týdne panovalo ve všech polohách zimní počasí a slabé sněhové srážky doznívaly pouze místy na horách. V noci na středu a ve středu přešla od severozápadu okluzní fronta, na které padaly hlavně v Čechách srážky všeho druhu (sněžení, sníh s deštěm, mrznoucí déšť, nebo mrholení), ale na Moravě na mnoha místech sněžilo. Za frontou zůstávala většinou velká oblačnost a především v nižších polohách v Čechách se ve středu a ve čtvrtek oteplilo nad nulu. Od pátku bylo počasí opět postupně inverzní. Na hřebenech hor a postupně všude ve vyšších polohách bylo slunečno a během víkendu i velmi teplo. Především na horách tak padlo opět několik teplotních rekordů, když se tam teplota přes den dostala na hodnoty až kolem +10°C (nejtepleji bylo v sobotu na Dvoračkách, 13,2 °C). Naopak na místech, kde zůstávala nízká oblačnost a mlhy, byly teploty okolo nuly, nebo i slabě pod nulou.



### Obr. Průběh minimálních a maximálních teplot a srážek pro jednotlivé dny v týdnu

Srážky byly celkově v tomto týdnu nevýznamné. V pondělí ještě připadlo na horách místy pár cm sněhu. Nejvýraznější srážky vypadávaly na okluzní frontě v noci na středu a ve středu. Nejčastěji se jednalo o 1 až 5 mm, na horách bylo naměřeno většinou, s výjimkou Krušných hor, 5 až 10 mm a v Jeseníkách a Beskydech místy až okolo 15 mm. Připadlo většinou pouze několik cm, ale na horách (místy i v nižších polohách) na severovýchodě území nejčastěji od 2 do 7 cm. Od čtvrtečního dne až do konce týdne se srážky téměř nevyskytovaly, pouze na některých místech mrholilo nebo slabě sněžilo z nízké oblačnosti.

Sněhové zásoby zůstávaly do středy dopoledne cca stejné, nebo ještě mírně narůstaly, ale od středečního odpoledne začalo docházet spíše k úbytku sněhu. Nejdříve hlavně v nižších a středních polohách a později kvůli inverzi i na horách, zejména na osluněných a větrných místech. Stále platí, že sníh výrazně přibývá s nadmořskou výškou.

V pondělí 20. 1. ráno leželo v Krkonoších 30 až 55 cm a na hřebenech 60 až 125 cm, na Šumavě 20 až 50 cm, na hřebeni 60 až 110 cm, ale pod 800 metrů pouze do 10 cm. V Jeseníkách a na Králickém Sněžníku leželo 20 až 50 cm, na hřebeni 70 až 100 cm, ale pod 800 metrů také místy jen do 10 cm. V Jizerských horách bylo převážně od 25 do 70 cm a na hřebeni 80 až 90 cm. V Orlických horách leželo od 15 do 50 cm a na hřebeni až kolem 65 cm. V Beskydech bylo naměřeno 5 až 40 cm sněhu a na Lysé hoře až okolo 80 cm. V Krušných horách bylo sněhu nejméně, převážně 5 až 30 cm, výjimkou byly hřebeny kolem Klínovce a Fichtelbergu, kde leželo 35 až 50 cm. V ostatních oblastech sněhu většinou ubylo a výška se pohybovala od 3 do 15 cm, v polohách pod 500 m n. m. už byla souvislá sněhová pokrývka jen místy.

**Odhad celkového množství vody ve sněhové pokrývce na území ČR k 20. 1. 2024 činí cca 0,795 mld. m<sup>3</sup>, což představuje v průměru cca 9,7 mm (9,7 litrů na jeden metr čtvereční).**

Zásoby vody ve sněhu se pro celkovou plochu ČR ve srovnání s předchozím týdnem mírně snížily. Oproti hodnotám z minulého týdne (87 % průměru pro 2. týden) jsou aktuálně zásoby vody ve sněhu na 66 % dlouhodobého průměru pro třetí týden v roce.

Tab. Zásoba vody ve sněhové pokrývce v jednotlivých krajích

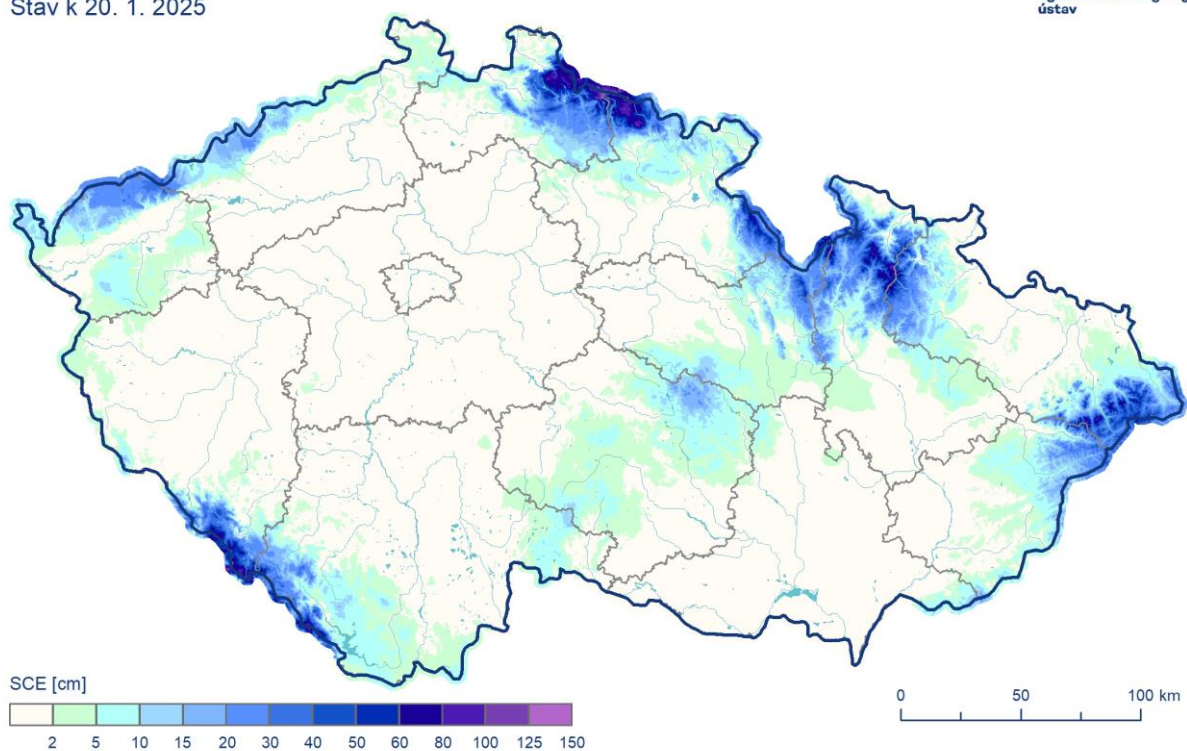
| Kraj        | Průměrná SVH [mm] | Objem vody [mil. m <sup>3</sup> ] |
|-------------|-------------------|-----------------------------------|
| Středočeský | 0,1               | 1,1                               |
| Praha       | 0                 | 0                                 |
| Jihočeský   | 7,1               | 71,5                              |

|                 |      |       |
|-----------------|------|-------|
| Ústecký         | 6,6  | 35,2  |
| Liberecký       | 33   | 104,3 |
| Zlínský         | 7,7  | 30,5  |
| Vysočina        | 5,7  | 39,5  |
| Plzeňský        | 8,1  | 61,3  |
| Pardubický      | 12,2 | 55,2  |
| Olomoucký       | 19,4 | 99,7  |
| Moravskoslezský | 19,6 | 109,1 |
| Královehradecký | 21,6 | 102,9 |
| Karlovarský     | 15,6 | 51,7  |
| Jihomoravský    | 0,7  | 4,9   |

### Výška sněhové pokrývky (SCE)

Stav k 20. 1. 2025

Český  
hydrometeorologický  
ústav

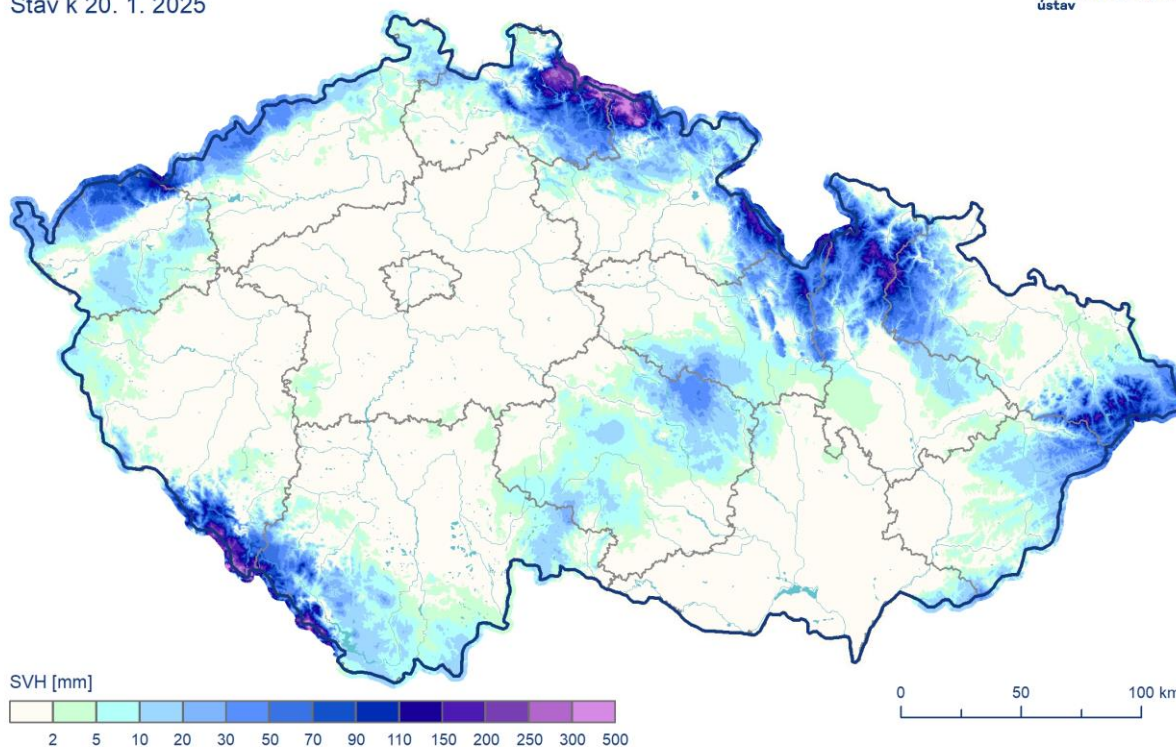


Obr. Výška sněhové pokrývky

## Vodní hodnota sněhu (SVH)

Stav k 20. 1. 2025

Český  
hydrometeorologický  
ústav



Obr. Vodní hodnota sněhu

Tab. Zásoba vody ve sněhové pokrývce ve vybraných profilech

| Povodí po profil            | Odtoková výška [mm] | Objem [mil.m <sup>3</sup> ] |
|-----------------------------|---------------------|-----------------------------|
| Orlice po Týniště n, Orlicí | 33,3                | 51,7                        |
| Labe po Přelouč             | 21,7                | 139,6                       |
| Cidlina po Sány             | 1,9                 | 2,2                         |
| Jizera po ústí              | 38,0                | 83,3                        |
| Vltava po VD Lipno          | 42,4                | 40,2                        |
| Otava po ústí               | 14,8                | 56,8                        |
| Lužnice po ústí             | 2,6                 | 11,0                        |
| Vltava po VD Orlík          | 10,5                | 127,1                       |
| Sázava po ústí              | 2,4                 | 10,4                        |
| Berounka po ústí            | 2,0                 | 17,7                        |
| Ohře po VD Nechanice        | 15,2                | 54,9                        |
| Labe po Děčín               | 8,7                 | 444,5                       |

| Povodí po profil       | Odtoková výška [mm] | Objem [mil.m <sup>3</sup> ] |
|------------------------|---------------------|-----------------------------|
| Opava po ústí          | 18,9                | 39,5                        |
| Odra po státní hranici | 18,6                | 87,9                        |
| Olše po Věřňovice      | 25,3                | 27,1                        |
| Morava po Moravičany   | 46,0                | 71,7                        |
| Bečva po ústí          | 15,0                | 24,3                        |
| Morava po Strážnici    | 13,2                | 120,7                       |
| Dyje po VD Vranov      | 4,1                 | 9,1                         |
| Svitava po ústí        | 2,6                 | 3,0                         |
| Jihlava po ústí        | 2,9                 | 8,7                         |
| Svratka po ústí        | 5,3                 | 21,8                        |
| Morava a Dyje          | 7,5                 | 180,7                       |
|                        |                     |                             |

Tab, Rozložení vodní hodnoty sněhu v závislosti na nadmořské výšce

| Nadmořská výška<br>[m n, m,] | Územní podíl plochy<br>[%] | Průměrná SVH<br>[mm] |
|------------------------------|----------------------------|----------------------|
| do 300                       | 24,2                       | 0,4                  |
| 300-500                      | 42,1                       | 3,4                  |
| 500-700                      | 25,8                       | 12,7                 |
| 700-900                      | 5,7                        | 42,5                 |
| 900-1100                     | 1,7                        | 96,1                 |
| více než 1100                | 0,5                        | 190,7                |

Výhled: Do čtvrtka bude pokračovat převážně inverzní ráz počasí a jen někde může mrholit, nebo slabě sněžit. Ve čtvrtek přejde od západu studená fronta, za kterou se hlavně na hřebenech hor přechodně ochladí a srážky na horách většinou přejdou zpět ve sněhové. V nížinách se naopak za frontou převážně oteplí. Ještě více by se mělo na většině území oteplit v průběhu víkendu. Sněhové zásoby tak budou do příštího pondělí znovu ubývat.

Zpracovali: Bercha, Kimlová ČHMÚ OAH, OHP