

## V.3 Index kvality ovzduší v regionech České republiky

Index kvality ovzduší (IKO) podává souhrnnou informaci o kvalitě ovzduší na konkrétní měřicí stanici a byl navržen Úsekem kvality ovzduší ČHMÚ ve spolupráci se Státním zdravotním ústavem (SZÚ). Aktuální hodnoty IKO jsou dostupné na internetových stránkách ČHMÚ<sup>1</sup>, spolu s konkrétními radami a doporučeními SZÚ<sup>2</sup> k zajištění ochrany lidského zdraví (Tab. V.3.1). Uvedená zdravotní doporučení jsou podložena hodnoceními Světové zdravotnické organizace (WHO 2000).

V jednotlivých regionech převládala v roce 2023 velmi dobrá až dobrá kvalita ovzduší. Zhoršená až špatná kvalita ovzduší byla zaznamenána ve všech regionech ČR.

### Index kvality ovzduší na městských a předměstských stanicích

Na městských a předměstských stanicích se v roce 2023 vyskytoval nejčastěji první stupeň IKO (1A a 1B, velmi dobrá až dobrá kvalita ovzduší), a to v rozmezí 62–77 % v závislosti na daném regionu (Obr. V.3.1). Nejvyšší výskyt byl zaznamenán v Jihomoravském kraji bez aglomerace Brno (77 %), nejnižší pak ve Středočeském kraji (62 %). Druhý stupeň IKO (2A a 2B, přijatelná kvalita ovzduší) byl nejčastěji zaznamenán ve Středočeském kraji (38 %), nejméně často v Jihomoravském kraji bez aglomerace Brno (23 %). Třetí stupeň IKO (3A a 3B, zhoršená až špatná kvalita ovzduší) byl zaznamenán ve všech regionech ČR s výjimkou

Jihočeského a Zlínského kraje. Nejčastěji byl třetí stupeň IKO zaznamenán v aglomeraci O/K/F-M (0,3 %).

### Index kvality ovzduší na venkovských stanicích

Na venkovských stanicích se v roce 2023 vyskytoval nejčastěji první stupeň IKO, a to v rozmezí 50–68 % v závislosti na daném regionu (Obr. V.3.2). Nejvyšší výskyt prvního stupně byl zaznamenán v Pardubickém kraji (68 %), nejnižší ve Středočeském kraji (50 %). Druhý stupeň IKO byl nejčastěji zaznamenán ve Středočeském kraji (49 %), nejméně často v Pardubickém kraji (32 %). Třetí stupeň IKO byl zaznamenán ve všech regionech, kde je k dispozici měření z venkovských stanic, nejčastěji pak ve Středočeském kraji (0,9 %).

### Index kvality ovzduší na dopravních stanicích

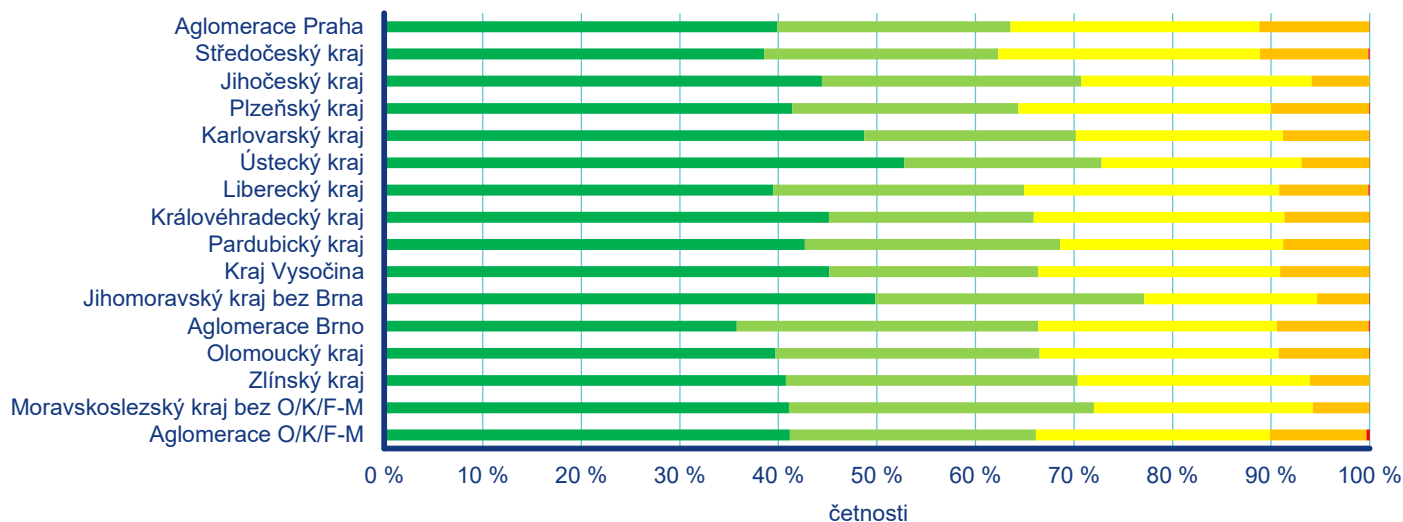
Na dopravních stanicích se v roce 2023 vyskytoval nejčastěji první stupeň IKO, a to v rozmezí 59–69 % v závislosti na daném regionu (Obr. V.3.3). Nejvyšší výskyt prvního stupně byl zaznamenán v Moravskoslezském kraji bez aglomerace O/K/F-M (69 %), nejméně často pak v Kraji Vysočina (59 %). Druhý stupeň IKO byl nejčastěji zaznamenán v Kraji Vysočina (41 %), nejméně často v Moravskoslezském kraji bez aglomerace O/K/F-M (31 %). Třetí stupeň IKO byl zaznamenán ve všech regionech, kde jsou k dispozici měření z dopravních stanic, s výjimkou Jihočeského a Zlínského kraje. Nejčastěji se třetí stupeň IKO vyskytoval ve Středočeském kraji (0,3 %).

Tab. V.3.1 Doporučení SZÚ ke snížení expozice obyvatel znečišťujícími látkami a ochraně zdraví

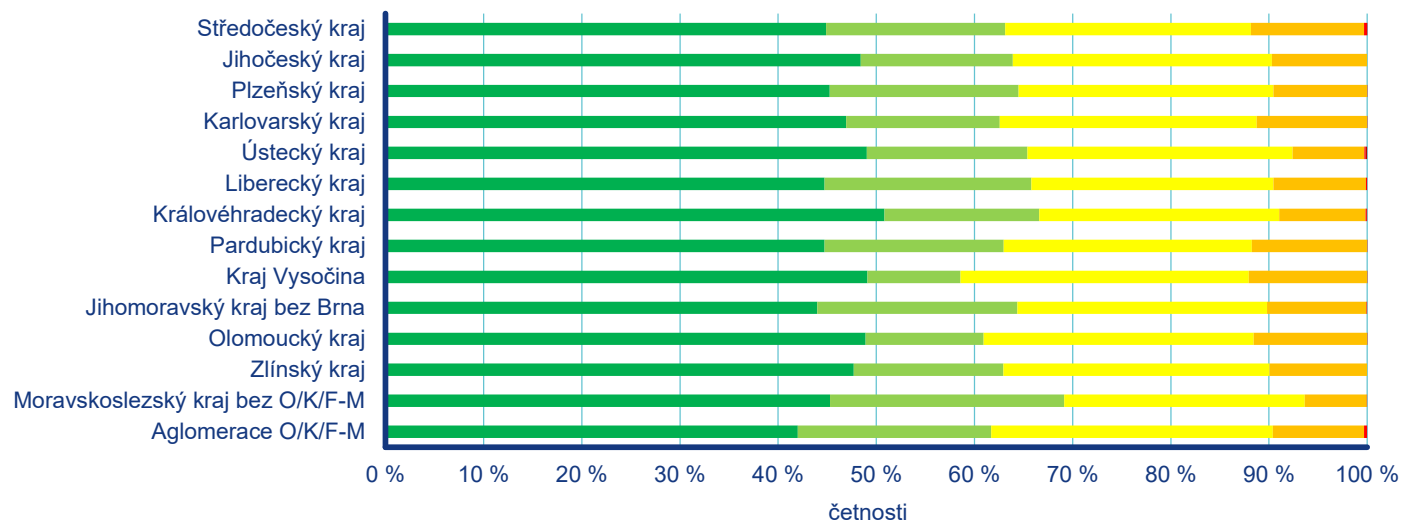
Stupeň	Kvalita ovzduší	Citlivé a ohrožené skupiny	Obecná populace
1A	velmi dobrá	Ideální podmínky pro pobyt venku.	Ideální podmínky pro pobyt venku.
1B	až dobrá	Venkovní aktivity bez omezení.	Venkovní aktivity bez omezení.
2A	přijatelná	V případě dobrého zdravotního stavu není třeba měnit své obvyklé venkovní aktivity.	Venkovní aktivity bez omezení.
2B		Zvažte snížení nebo odložení namáhavých venkovních činností, zejména pokud zaznamenáte příznaky, jako je kašel a dráždění krku.	Není třeba měnit své obvyklé aktivity venku.
3A	zhoršená až špatná	Omezte namáhavé činnosti zejména ve venkovním prostředí. Lidé s chronickým onemocněním, starší lidé a děti by měli omezit fyzickou aktivitu.	Zvažte snížení nebo odložení namáhavé venkovní činnosti.
3B		Zkraťte pobyt venku a vyhněte se při tom fyzické námaze.	Omezte nebo odložte namáhavé venkovní činnosti.

1 [www.chmi.cz/files/portal/docs/uoco/web\\_generator/actual\\_3hour\\_data\\_CZ.html](http://www.chmi.cz/files/portal/docs/uoco/web_generator/actual_3hour_data_CZ.html)

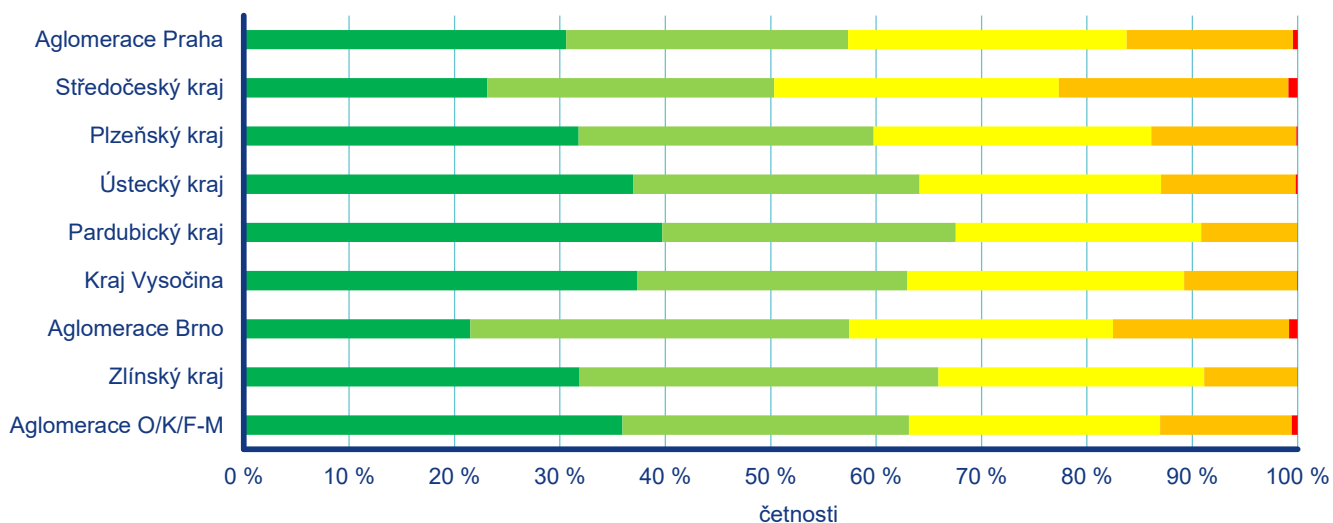
2 [www.chmi.cz/files/portal/docs/uoco/web\\_generator/d\\_szu.pdf](http://www.chmi.cz/files/portal/docs/uoco/web_generator/d_szu.pdf)



**Obr. V.3.1 Skladba indexu kvality ovzduší na městských a předměstských pozadových měřicích stanicích v jednotlivých regionech ČR, 2023**



**Obr. V.3.2 Skladba indexu kvality ovzduší na venkovských pozadových měřicích stanicích v jednotlivých regionech ČR, 2023**



**Obr. V.3.3 Skladba indexu kvality ovzduší na dopravních měřicích stanicích v jednotlivých regionech ČR, 2023**

■ 1A ■ 1B velmi dobrá až dobrá kvalita ovzduší     
 ■ 2A ■ 2B přijatelná kvalita ovzduší  
■ 3A ■ 3B zhoršená až špatná kvalita ovzduší